

Washing Machine
Lave-linge
Wasmachine
Waschmaschine

WMD 26125 T
WMD 26145 T

BEKO

1 Avertissements

Sécurité générale

- Ne jamais installer votre appareil sur un sol en moquette. Dans le cas contraire, le manque d'écoulement d'air par-dessous votre machine pourrait entraîner la surchauffe des pièces électriques. Ceci pourrait entraîner des problèmes avec votre lave-linge.
- Si le câble d'alimentation ou la prise secteur est endommagé, vous devez faire appel au Service agréé pour réparation.
- Insérer solidement le tuyau de vidange dans le logement approprié pour éviter une éventuelle fuite d'eau et pour permettre à la machine d'absorber et de vidanger de l'eau comme souhaité. Il est très important que les tuyaux d'arrivée d'eau et de vidange ne soient pas dépliés, coincés, ou cassés lorsque l'appareil est inséré à l'endroit une fois installés ou nettoyés.
- Votre lave-linge a été conçu pour continuer à fonctionner en cas de coupure d'électricité. Votre machine ne reprendra pas son programme une fois le courant rétabli. Appuyez sur le bouton « Départ/Pause/Annulation » pendant 3 secondes pour annuler le programme (voir Annuler un programme).
- Il pourrait rester un peu d'eau dans votre machine après que vous l'avez reçue. Ce phénomène, qui fait suite au processus d'assurance qualité, est tout à fait normal. Ceci n'affecte pas votre machine.
- Quelques problèmes que vous pouvez rencontrer peuvent être provoqués par les infrastructures. Appuyez sur le bouton « Départ/Pause/Annulation » pendant 3 secondes pour annuler le programme défini dans votre machine, avant de contacter le service agréé.

Première mise en service

- Lancez votre premier programme de lavage pour coton en dessous de 90°C sans charge et avec du détergent.
- Assurez-vous que les raccordements d'eau froide et d'eau chaude sont effectués correctement lors de l'installation de votre machine.
- Si le fusible du courant ou le disjoncteur est inférieur à 16 ampères, veuillez demander à un électricien qualifié d'installer un fusible de 16 ampères ou un disjoncteur.
- Que vous utilisiez un transformateur ou non, ne négligez pas de demander à un électricien qualifié d'effectuer l'installation de mise à la terre. Notre société ne sera pas tenue responsable pour tous dommages qui pourraient survenir si la machine est utilisée sur un circuit sans mise à la terre.
- Mettez les matériaux d'emballage hors de

portée des enfants ou débarrassez-vous-en, en les classant conformément aux directives sur les déchets.

Utilisation prévue

- Cet appareil est destiné à un usage domestique.
- L'appareil ne peut être utilisé que pour le lavage et le rinçage des textiles indiqués comme tel.

Consignes de sécurité

- L'appareil doit être raccordé à une prise de mise à la terre protégée par un fusible de capacité adaptée.
- Les tuyaux d'alimentation et de vidange doivent toujours être solidement fermés et conservés dans un bon état.
- Insérer solidement le tuyau de vidange à un lavabo ou d'une baignoire avant de mettre votre appareil en route. Vous courez le risque de vous brûler en raison des températures de lavage élevées !
- Ne jamais ouvrir la porte ou ouvrir le filtre alors qu'il y a encore de l'eau dans le tambour.
- Débranchez la machine lorsque celle-ci n'est pas en cours d'utilisation.
- Ne jamais nettoyer l'appareil à l'aide d'un tuyau d'arrosage ! Il y a un risque de décharge électrique !
- Ne jamais toucher la prise avec les mains mouillées. Ne pas mettre la machine en marche si le cordon d'alimentation ou la prise est branchée.
- Pour des dysfonctionnements qui ne peuvent être résolus grâce aux informations fournies dans le manuel:
- éteignez la machine, débranchez-la, fermez le robinet d'arrivée d'eau et contactez un agent du service agréé. Vous pouvez consulter votre agent local ou le centre de collecte des déchets solides de votre municipalité pour en savoir plus sur la procédure à suivre afin de vous débarrasser de votre machine.

S'il y a des enfants chez vous...

- Tenez les à l'écart de la machine lorsque celle-ci fonctionne. Ne leur donnez pas la permission de toucher à la machine.
- Fermez la porte au moment de quitter l'endroit où se trouve la machine.

2 Installation

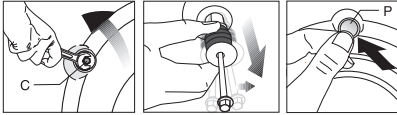
Retirer les renforts de conditionnement

Inclinez la machine pour retirer le renfort de conditionnement. Retirer le renfort de conditionnement en tirant sur le ruban.

Ouvrir les sécurités de transport

⚠ Les vis de sécurité réservées au transport doivent être enlevées avant de faire fonctionner le lave-linge ! Dans le cas contraire, la machine sera endommagée !

1. Desserrez toutes les vis à l'aide d'une clé jusqu'à ce que celles-ci tournent librement (« C »)
2. Enlevez les vis de sécurité en les dévissant à la main et en les tournant doucement.
3. Insérez les cache-orifices (fournis dans le sachet avec le manuel) dans les trous à l'arrière du panneau. (« P »)



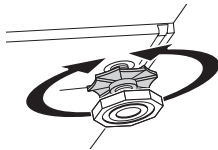
ⓘ Conservez les vis de sécurité soigneusement afin de les réutiliser au cas où vous aurez besoin de transporter le lave-linge ultérieurement.

ⓘ Ne jamais déplacer l'appareil sans que les vis de sécurité réservées au transport ne soient correctement fixées!

Ajuster les pieds

⚠ N'utiliser aucun outil pour dévisser les contre-écrous. Sinon, vous pouvez les endommager.

1. Dévissez manuellement (à la main) les contre-écrous sur les pieds.
2. Ajustez-les jusqu'à ce que la machine soit à niveau et équilibré.

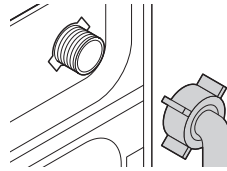


3. Important : Resserrez tous les contre-écrous.

Raccorder l'arrivée d'eau.

Important:

- La pression d'eau à l'arrivée, requise pour faire fonctionner la machine, doit être de 1-10 bar (0,1 – 1 Mpa).
- Raccordez les tuyaux spéciaux fournis avec la machine aux vannes d'admission d'eau de la machine.



- Pour éviter qu'une fuite d'eau ne se produise aux points de raccordement, des joints en caoutchouc (4 joints pour les modèles à double admission d'eau et 2 joints pour les autres modèles) sont attachés aux tuyaux. Ces joints doivent être utilisés sur le robinet et aux extrémités de raccordement des tuyaux. L'embout mâle du tuyau muni d'un filtre doit être raccordé au robinet et l'embout coudé doit être attaché à la machine. Serrez correctement les écrous du tuyau à la main ; ne jamais utiliser de clé à molette pour le faire.
- Les modèles à simple admission d'eau ne doivent pas être connectés au robinet d'eau chaude.

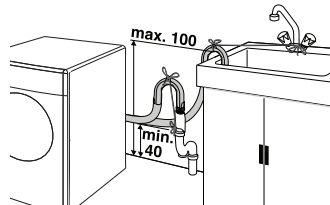
Au moment de retourner l'appareil à sa place après entretien ou nettoyage, des précautions doivent être prises afin de ne pas déplier, coincer, ou bloquer les tuyaux.

Raccorder le conduit d'évacuation

Le tuyau de vidange peut être attaché au bord d'un évier ou d'une baignoire. Le tuyau de vidange doit être correctement raccordé au conduit d'évacuation de sorte qu'il ne puisse pas sortir de son logement.

Important :

- L'extrémité du tuyau de vidange doit être directement raccordée au tuyau d'évacuation des eaux usées ou au lavabo.
- Le tuyau doit être attaché à une hauteur comprise entre 40 et 100 cm.
- Si le tuyau est élevé après l'avoir posé sur le niveau du sol ou près de celui-ci (moins de 40 cm au-dessus du sol), l'évacuation d'eau devient plus difficile et le linge peut se mouiller.



- Le tuyau doit être inséré dans le conduit d'évacuation à une distance de plus de 15 cm. Si cette distance s'avère trop longue,

vous pouvez la faire raccourcir.

- La longueur maximale des tuyaux combinés ne doit pas dépasser 3,2 cm.

Raccordement électrique

Raccordez une prise de mise à la terre protégée par un fusible de capacité adaptée. Important:

- Le raccordement doit satisfaire les réglementations en vigueur de votre pays.
- La tension et la protection autorisée du fusible sont précisées dans la section « spécifications techniques ».
- La tension spécifiée doit être égale à celle de votre réseau.
- Le raccord à l'aide de rallonges électriques ou de multiprises ne doit pas être effectué.

⚠ Un câble d'alimentation abîmé doit être remplacé par un électricien qualifié.

⚠ L'appareil ne doit pas être utilisé tant qu'il n'est pas réparé ! Il y a un risque de décharge électrique !

3 Préparations initiales pour le lavage

Apprêter les vêtements pour le lavage

Des articles avec des accastillages comme les bras, les boucles de ceinture et les boutons métalliques endommageront la machine.

Retirez les accastillages ou mettez les articles dans un coffret de vêtements, une taie d'oreiller, ou quelque chose de similaire.

- Triez le linge par type de textile, couleur, degré de saleté et température d'eau autorisée. Respectez toujours les conseils figurant sur les étiquettes des vêtements.
- Mettez les petits articles comme les chaussettes pour enfants et les nylons, etc. dans un filet de lavage, une taie d'oreiller ou quelque chose de similaire. Cette précaution empêchera aussi à votre linge de se perdre.
- Ne lavez les produits étiquetés « lavables en machine » ou « lavables à la main » qu'avec un programme adapté.
- Ne pas laver les couleurs et le blanc ensemble. Un coton tout neuf, noir et coloré peut produire beaucoup de teinture. Lavez-les séparément.
- N'utilisez que les changeurs de couleur/teinture et les détartrants adaptés au linge. Respectez toujours les conseils figurant sur l'emballage.
- Lavez les pantalons et les vêtements délicats à l'envers.

Capacité de charge appropriée

ⓘ Veuillez suivre les informations contenues dans le « Tableau de sélection de

programmes ». Les résultats du lavage se dégraderont lorsque la machine est surchargée.

Porte de chargement

La porte se ferme pendant le fonctionnement du programme et le Symbole Porte verrouillée s'allume. La porte peut être ouverte lorsque le symbole disparaît.

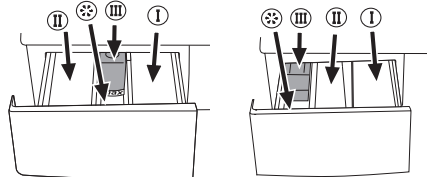
Détergents et assouplissants

Tiroir à produits

Le tiroir à produits comprend trois compartiments:

Le tiroir à produits peut se présenter en deux types différents selon le modèle de votre machine.

- (I) pour le prélavage
- (II) pour le lavage principal
- (III) siphon
- (☼) pour adoucissant



Détergent, adoucissant et autres agents nettoyants

Ajoutez le détergent et l'adoucissant avant de mettre le programme de lavage en marche. Ne jamais ouvrir le tiroir à produits pendant que le programme de lavage est en cours d'exécution !

Lorsque vous utilisez un programme sans prélavage, aucun détergent ne doit être mis dans le bac de prélavage (Compartiment no. I).

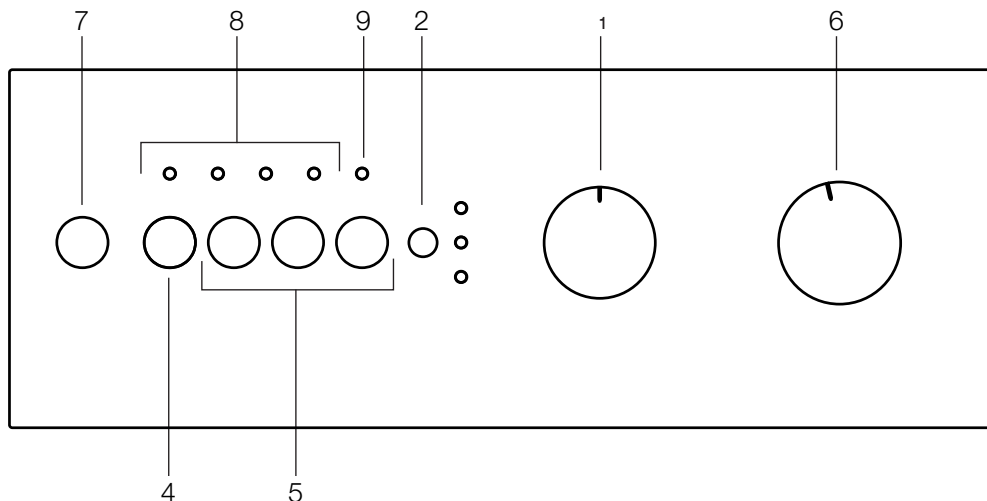
Quantité du détergent

Le dosage du produit à utiliser dépend de la quantité de linge, du degré de saleté et de la dureté de l'eau.

- Ne pas utiliser des dosages dépassant les quantités recommandées sur l'emballage afin d'éviter les problèmes liés à un excès de mousse, à un mauvais rinçage, aux économies financières et, en fin de compte, à la protection de l'environnement.
- Ne jamais excéder le repère de niveau (> max <) ; sinon, l'adoucissant sera gaspillé sans avoir été utilisé.
- Ne pas utiliser le détergent liquide si vous voulez effectuer un lavage en utilisant la fonction Départ différé.

4 Sélection d'un programme et utilisation de votre appareil

Bandeau de commande



- 1 - Sélecteur de la vitesse d'essorage*
- 2 - Bouton de départ différé*
- 3 - Bouton de réglage de la température*
- 4 - Bouton départ/pause/annulation
- 5 - Touches de fonctions optionnelles
- 6 - Sélecteur de programmes

- 7 - Bouton Marche/Arrêt
- 8 - Indicateur de déroulement du programme*
- 9 - Indicateur de la Sécurité enfants*

* Suivant le modèle de votre machine

Allumer la machine

Avant de sélectionner le programme, allumez la machine en appuyant sur le bouton « Marche/Arrêt ». Lorsque le bouton « Marche/Arrêt » est enclenché, le voyant « Porte » s'allume pour indiquer que la porte est débloquée. Appuyez de nouveau sur le bouton « Marche/Arrêt » pour éteindre la machine.

Sélection des programmes

Sélectionnez le programme adapté à partir des tableaux de programmes et des températures de lavage en fonction de type de linge, de la quantité, et du degré de saleté. Sélectionnez le programme désiré à l'aide du sélecteur de programmes.

i Chacun de ces programmes consiste en un processus de lavage complet comprenant le lavage, le rinçage, et, le cas échéant, les cycles d'essorage.

60°C	Vêtement synthétiques ou en coton, lin de couleur inaltérable, normalement sale et lin blanc légèrement sale
40°C-30°C-Froid	Vêtement mélangé comprenant les synthétiques et les lainages de même que les délicats.

i Les programmes sont limités à la vitesse de rotation maximum adaptée au type spécifique de vêtements.

Programmes principaux

Suivant le type de textile, les principaux programmes suivant sont possibles :

• Coton

Vous pouvez laver vos vêtements résistants avec ce programme. Votre linge sera nettoyé avec des mouvements de lavage vigoureux au cours d'un cycle de lavage plus long.

• Synthétique

Vous pouvez laver vos vêtements moins résistants avec ce programme. Ce programme est caractérisé par des mouvements de lavage plus doux et un cycle de lavage plus court comparé au programme « Cotons ». Il est

90°C

Normalement sale, cotons blancs et, lins.

conseillé pour vos vêtements synthétiques (tels que chemises, chemisiers, vêtements mixte synthétique/coton, etc.). Pour les rideaux et les dentelles, le programme « Synthétique 40 » et les fonctions de pré-lavage et d'anti-froissage » sélectionnés sont conseillés.

• Laine

Vous pouvez laver vos vêtements en laine pouvant passer en machine avec ce programme. Sélectionnez la température adaptée indiquée par les étiquettes de vos vêtements. Il est conseillé d'utiliser des détergents adaptés aux vêtements en laines.

Programmes supplémentaires

Pour des cas spéciaux, des programmes supplémentaires sont par ailleurs disponibles :

i Les programmes supplémentaires peuvent varier en fonction du modèle de votre machine.

• Baby Care

Une hygiène soutenue est possible grâce à une période de chauffage plus longue et un cycle de rinçage supplémentaire. Ce programme est conseillé pour les habits de bébé et pour les vêtements portés par des personnes allergiques.

• Délicat

Vous pouvez laver vos vêtements délicats avec ce programme. Ses mouvements de lavage sont plus sensibles, et il n'effectue aucun essorage intermédiaire contrairement au programme « Synthétique »

• Lavage à la main

Vous pouvez laver vos vêtements en laine ou vos vêtements délicats portant les étiquettes « non lavable en machine » et pour lesquels un lavage à la main est conseillé, avec ce programme. Cela permet de laver le linge avec des mouvements très délicats, permettant de ne pas endommager vos vêtements.

• Mini 30

Ce programme est utilisé pour laver rapidement une petite quantité de vêtements en coton peu sales.

• Mix 40

Vous pouvez utiliser ce programme pour laver des articles en coton et en fibres synthétiques sans devoir les trier.

• Intensif

Vous pouvez laver vos vêtements résistants et vos vêtements très sales avec ce programme. Ce programme réalise un lavage plus long et un rinçage supplémentaire sera effectué à la différence du programme « Coton ». Vous pouvez l'utiliser pour les vêtements très sales que vous souhaitez rincer avec douceur.

Programmes spéciaux

Pour les applications spécifiques, vous pouvez sélectionner l'un des programmes suivants :

• Rinçage

Ce programme est utilisé lorsque vous voulez effectuer un rinçage ou un amidonnage séparément.

• Essorage

Ce programme effectue un essorage avec le régime maximum possible configuré dans les réglages par défaut.

i Lors de l'essorage, il est conseillé d'utiliser une vitesse de révolution inférieure pour les linges délicats.

• Vidange

Ce programme est utilisé pour évacuer l'eau des vêtements trempés dans la machine.

Sélecteur de vitesse d'essorage

Vous pouvez essorer vos vêtements en sélectionnant la vitesse de révolution maximum sur votre machine à l'aide du sélecteur, dans les modèles équipés d'un sélecteur de vitesse d'essorage. Afin de protéger vos vêtements, votre machine ne tournera pas à une vitesse supérieure à 800 tr/min dans les programmes « Synthétiques » et à 600 tr/min pour le programme « Laines ». Par ailleurs, si vous souhaitez passer le cycle d'essorage et retirer vos vêtements, placez le sélecteur de vitesse d'essorage sur « Pas d'essorage ».

Dans les machines ne disposant pas d'un sélecteur de vitesse d'essorage, l'essorage sera réalisé à la vitesse maximum définie dans les paramètres par défaut du programme sélectionné.

Sélection de programmes et tableau de consommation

FR											
Programme		Charge maximale (kg)	Durée du programme (~min)	Consommation d'eau (l)	Consommation d'énergie (kWh)	Lavage Express	Rinçage Plus	Repassage Facile	Arrêt cuve pleine	Réglage de la vitesse d'essorage	Sans Essorage
Coton	90	6	130	54	1.70	•	•	•	•	•	•
Coton	60**	6	140	49	1.14	•	•	•	•	•	•
Coton	40	6	125	49	0.65	•	•	•	•	•	•
Intensif	60	6	160	85	1.35		•		•	•	•
Baby Care	65	6	170	65	1.18		*		•	•	•
Synthétique	60	3	110	55	0.85	•	•	•	•	•	•
Synthétique	40	3	90	55	0.50	•	•	•	•	•	•
Mix 40	40	3.5	95	50	0.44	•	•	•	•	•	•
Délicat	40	2	70	57	0.39		•	•	•	•	•
Laine	40	1.5	55	50	0.26		•		•	•	•
Lavage à la main	30	1	40	35	0.15					•	•
Mini 30	30	2.5	30	49	0.16					•	•

• : Sélection possible

* : Automatiquement sélectionné, non annulable.

** : Programme du label énergétique (EN 60456)

La consommation d'eau et d'énergie, ainsi que la durée du programme peuvent varier selon le tableau ci-dessous, suivant les fluctuations de la pression, de la dureté et de la température de l'eau, de la température ambiante, du type et de la quantité de linge, de la sélection des fonctions optionnelles et des fluctuations de la tension d'alimentation électrique.

i Les fonctions optionnelles contenues dans le tableau peuvent varier en fonction du modèle de votre machine.

Fonctions optionnelles Touches de sélection des fonctions optionnelles

Sélectionnez les fonctions optionnelles requises avant de lancer le programme.

i Les boutons de fonctions optionnelles peuvent varier en fonction du modèle de votre machine.

Sélection des fonctions optionnelles

Si une fonction optionnelle non compatible avec une fonction précédemment sélectionnée est choisie, la première fonction sélectionnée sera annulée et la dernière fonction optionnelle sélectionnée restera active.

La fonction optionnelle qui n'est pas compatible avec le programme ne peut pas être sélectionnée. (voir, « Tableau de sélection de programmes »)

• Prélavage

Un prélavage n'est utile que si le linge est très sale. Sans prélavage, vous économisez de l'énergie, de l'eau, du détergent et du temps. Un prélavage sans détergent est conseillé pour les dentelles et les rideaux.

• Lavage Express

Cette fonction peut être utilisée pour les programmes destinés au coton et aux fibres synthétiques. Cela diminue les durées de lavage pour les articles peu sales, ainsi que le nombre de cycles de rinçage. La durée du programme est réduite à environ 45 minutes.

• Rinçage Plus

Vous pouvez augmenter le nombre de cycles de rinçage à l'aide de cette fonction. Ainsi, le risque d'irritation des peaux sensibles due aux résidus de produit de lavage sur les vêtements sera diminué.

• Repassage Facile

Cette fonction réduit les mouvements du tambour et limite la vitesse d'essorage pour empêcher de froisser les vêtements. Par ailleurs, le lavage est effectué avec un niveau d'eau plus élevé.

i Utilisez cette fonction pour les linges délicats qui se froissent facilement.

i Chaque fois que vous sélectionnez cette fonction optionnelle, chargez votre machine avec la moitié de la quantité de linge maximale spécifiée dans le tableau des programmes.

• Arrêt cuve pleine

Si vous ne souhaitez pas retirer votre linge dès la fin des programmes cotons, synthétiques, laines et linge délicat, vous pouvez le laisser dans l'eau pour le dernier cycle de rinçage en appuyant sur le bouton Arrêt cuve pleine afin d'éviter que vos vêtements ne se froissent. Vous pouvez lancer l'essorage en appuyant sur le bouton Départ/pause/annulation après ce processus.

• Sans Essorage

Vous pouvez utiliser ce programme si vous ne souhaitez pas essorer vos vêtements à la fin des programmes Cotons, Synthétiques, Laines ou Tissus délicats.

• Réglage de la vitesse d'essorage

Vous pouvez utiliser le bouton de diminution de la vitesse à chaque fois que vous souhaitez essorer vos vêtements à une vitesse inférieure que celle de la vitesse d'essorage maximum. Lorsque vous appuyez sur le bouton de diminution de la vitesse, la vitesse d'essorage sera réduite au régime minimum indiqué sur le bandeau de commande.

Départ différé

Si vous désirez laver vos vêtements plus tard dans les machines équipées d'un bouton de départ différé, cette fonction vous permet de retarder le démarrage du programme pendant

3, 6 ou 9 heures.

Lorsque vous enfoncez le bouton de démarrage différé une fois, un délai de 3 heures est sélectionné. Si vous appuyez une seconde fois sur ce bouton, un délai de 6 heures et si vous appuyez de nouveau, un délai de 9 heures sera sélectionné. Si vous appuyez encore sur le bouton de départ différé, la fonction de départ différé sera annulée. La fonction de démarrage différé commence le décompte après avoir réglé le temps de délai désiré et après avoir appuyé sur le bouton « Démarrage/Pause/Annulation ».

i Plus de vêtements peuvent être chargés au cours de la période de départ différé.

Modification ou annulation du départ différé.

Appuyez sur le bouton « Départ/Pause/Annulation » pour mettre la machine en mode « Pause ». Appuyez sur le bouton « Départ/Pause/Annulation » pour lancer le programme après avoir sélectionné la nouvelle durée du délai.

Lancement du programme

Appuyez sur le bouton « Départ/Pause/Annulation » pour lancer le programme. Le bouton départ/pause/annulation s'allume pour indiquer que le programme a été lancé. La porte est verrouillée et le voyant « Prêt » s'éteint progressivement.

Déroulement du programme

Le déroulement d'un programme en cours d'exécution est affiché par l'indicateur de déroulement du programme. Au début de chaque nouvelle étape du programme, le voyant correspondant s'allume et celui de l'étape précédente s'éteint.

i Si la machine n'effectue pas d'essorage, le programme peut être en mode Arrêt cuve pleine ou le système de correction de la vitesse de rotation de l'essorage automatique a été activé en raison de la répartition inégale du linge dans le tambour.

Modification du programme en cours

Vous pouvez utiliser cette fonction lorsque votre machine a commencé le lavage de différents groupes de tissus dans le même lot de vêtements, à des températures plus ou moins élevées. Vous devez annuler le programme en cours pour changer de programme de lavage. Par exemple : appuyez sur le bouton « Démarrage/Pause/Annulation et maintenez-le pendant 3 secondes pour sélectionner le programme « Coton 40 » plutôt que le programme « Coton 60 ». Sélectionnez

le programme « Coton 40 ». Démarrer le programme.

Basculer la machine en mode de veille

Appuyez sur le bouton « Départ/Pause/Annulation » momentanément pour basculer votre machine en mode de veille. Les fonctions optionnelles peuvent être annulées ou sélectionnées conformément à l'étape à laquelle se trouve le programme. La porte peut être ouverte si le niveau d'eau est convenable. Le linge peut être ajouté / retiré en ouvrant la porte.

Sécurité enfants

Cette fonction protège l'appareil des manipulations par des enfants. Dans ce cas, toutes les touches sont inactives à l'exception du bouton Marche/Arrêt ; à l'aide de ce bouton, vous pouvez interrompre ou reprendre le programme de votre machine (lorsque la sécurité enfants est activée).

La machine passe au verrouillage pour enfant en appuyant sur les fonctions additionnelles 1 et 2 à partir de la gauche pendant 3 secondes. Le voyant de la 1^e fonction additionnelle clignotera continuellement. Pour désactiver le mode Sécurité enfants, appuyez sur les mêmes touches pendant 3 secondes.

Fin du programme par annulation

Afin d'annuler le programme sélectionné, appuyez sur le bouton « Départ/Pause/Annulation » pendant 3 secondes. Vous pouvez sélectionner et lancer un nouveau programme lorsque le voyant « Prêt » s'allume.

Le voyant « Essorage » s'allume si le procédé d'annulation est activé au milieu du programme et la machine peut soit drainer toute l'eau ou par 3 fois pour refroidir les vêtements et effectuer le procédé de drainage.

Le programme sélectionné en premier lieu sera poursuivi même si la position du sélecteur de programmes est modifiée. Vous pouvez sélectionner ou lancer un nouveau programme après que le « Programme soit annulé » pour modifier le programme de lavage.

Fin du programme

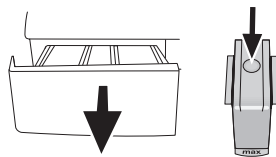
Le voyant « Prêt » de l'indicateur de déroulement s'allumera lorsque le programme sera achevé. La porte peut être ouverte et la machine est prête pour un second cycle. Appuyez sur le bouton « Marche/Arrêt » pour éteindre la machine.

5 Entretien et nettoyage

Tiroir à produits

Enlevez toute accumulation du résidu de détergent dans le tiroir. Pour ce faire;

1. Appuyez sur le pointillé au-dessus du siphon dans le compartiment destiné à l'assouplissant, puis tirez vers vous jusqu'à ce que le compartiment soit enlevé de la machine.

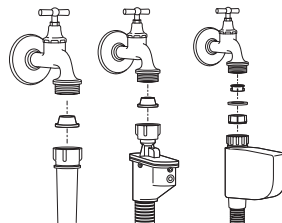


1. Si plus d'une quantité d'eau normale et de mélange d'adoucissant commence à se former dans le compartiment destiné à l'assouplissant, le siphon doit être nettoyé.
2. Lavez le tiroir à produits et le siphon avec beaucoup d'eau tiède dans une bassine.
3. Remplacez le tiroir dans son logement après nettoyage. Vérifiez si le siphon se trouve à son emplacement original.

Filtres d'arrivée d'eau

Un filtre se trouve à l'extrémité de chaque vanne d'admission d'eau, située au dos de la machine et à l'extrémité de chaque tuyau d'admission d'eau, où ils sont raccordés au robinet. Ces filtres empêchent les substances étrangères et la saleté qui se trouve dans l'eau de pénétrer dans la machine. Les filtres doivent être nettoyés régulièrement.

- Fermez les robinets.
- Enlevez les écrous des tuyaux d'arrivée d'eau afin de nettoyer les surfaces des filtres sur les vannes d'admission d'eau avec une brosse appropriée.



- Si les filtres sont très sales, vous pouvez les retirer à l'aide d'une pince et les nettoyer.
- Extrayez les filtres des extrémités plates des tuyaux d'arrivée d'eau ainsi que les joints et nettoyez-les soigneusement à l'eau du robinet.
- Remplacez soigneusement les joints et les filtres à leurs places et serrez les écrous du tuyau à la main.

Evacuation de toute eau restante et nettoyage du filtre de la pompe

Votre produit est équipé d'un système de filtration qui assure une évacuation d'eau plus claire, ce qui prolonge ainsi la durée de vie en empêchant aux éléments solides comme les boutons, les pièces, et les fibres de tissu, d'obstruer l'hélice de la pompe au cours de l'évacuation de l'eau.

- Si votre machine n'évacue pas l'eau, le filtre de la pompe peut être obstrué. Vous pouvez avoir à le nettoyer tous les 2 ans ou chaque fois qu'il est branché. L'eau doit être vidangée afin de nettoyer le filtre de la pompe.

Par ailleurs, l'eau peut avoir à être complètement évacuée dans les cas suivants :

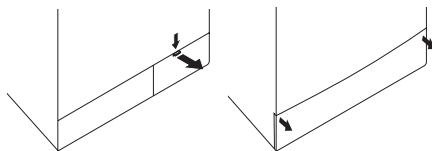
- avant de transporter la machine (en cas de déménagement par exemple)
- en cas de risque de gel

Pour nettoyer le filtre sale et évacuer l'eau ;

- 1- Débranchez la machine afin de couper le cordon d'alimentation.

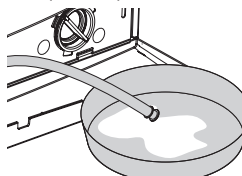
⚠ L'eau à 90°C peut se trouver dans la machine. De ce fait, le filtre ne doit être nettoyé qu'après refroidissement de l'eau qui se trouve à l'intérieur, afin d'éviter tout risque de brûlure.

- 2- Ouvrez le bouchon du filtre. Le bouchon du filtre peut être constitué d'une ou de deux pièces selon le modèle de votre machine. Si celui-ci comprend deux pièces, appuyez sur l'onglet qui se trouve sur le bouchon du filtre vers le bas et tirez la pièce vers vous. Si, en revanche, il ne comprend qu'une seule pièce, tenez-le aux deux extrémités et ouvrez-le en tirant.



- 3- Un tuyau de vidange en cas d'urgence est fourni avec quelques-uns de nos modèles. D'autres tuyaux ne le sont pas.

Si votre produit est fourni avec un tuyau de vidange en cas d'urgence, procédez ainsi qu'il suit, tel qu'indiqué dans la figure ci-dessous :

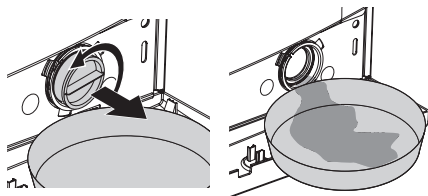


- Retirez le tuyau de l'orifice de refoulement

de son logement.

- Mettez un grand bac à l'extrémité du tuyau. Evacuez l'eau vers le bac en retirant la prise de courant à l'extrémité du tuyau. Si la quantité d'eau à évacuer est supérieure au volume du bac, remplacez la prise, videz l'eau, puis reprenez le processus de vidange.
- A l'issue du processus d'évacuation, remplacez la prise à l'extrémité du tuyau et réinsérez ce tuyau à son emplacement initial.

Si votre produit n'est pas fourni avec un tuyau de vidange en cas d'urgence, procédez ainsi qu'il suit, tel qu'indiqué dans la figure ci-dessous :



- Mettez un grand bac devant le filtre pour recevoir l'eau courante du filtre.
- Desserrez le filtre de la pompe (dans le sens inverse des aiguilles d'une montre) jusqu'à ce que l'eau commence à y couler. Dirigez l'eau courante dans le bac que vous avez placé devant le filtre. Vous pouvez utiliser un morceau de tissu pour absorber toute eau déversée.
- Quand il ne reste plus d'eau, tournez le filtre de la pompe jusqu'à ce qu'il soit complètement desserré et enlevez-le.
- Nettoyez tous les résidus à l'intérieur du filtre, ainsi que les fibres, s'il y en a, autour de la zone.
- Si votre produit a une fonction de jet d'eau, veillez à insérer le filtre dans son logement dans la pompe. Ne jamais forcer le filtre en le remplaçant dans son logement. Insérer le filtre entièrement dans son logement ; sinon, l'eau peut sortir du bouchon du filtre.

- 4- Fermez le bouchon du filtre. Fermez le bouchon du filtre à deux pièces de votre produit en y poussant l'onglet.

Fermez le bouchon du filtre à une pièce de votre produit en insérant les onglets vers le bas, dans leurs positions, et en poussant sa partie supérieure.

6 Suggestions de solutions aux problèmes

Problème	Cause	Explication / Suggestion
Impossible de lancer ou de sélectionner le programme.	La machine peut avoir basculé en mode de sécurité en raison de problèmes liés à l'infrastructure (tension du circuit, pression d'eau, etc.).	Réinitialisez votre machine en appuyant sur le bouton « Départ/Pause/Annulation » pendant 3 secondes. (Voir Annuler un programme)
Il y a de l'eau qui s'écoule du bas de la machine.	Il pourrait y avoir des problèmes avec des tuyaux ou avec le filtre de la pompe.	Vérifiez que les joints des tuyaux d'alimentation en eau sont solidement installés. Attachez fermement le tuyau de vidange au robinet. Veillez à ce que le filtre de la pompe soit complètement fermé.
La machine s'est arrêtée juste après le démarrage du programme.	La machine peut s'arrêter de façon provisoire en raison de la basse tension.	Elle peut reprendre son fonctionnement lorsque la tension revient au niveau normal.
Essorage en continu. Le temps restant n'effectue pas de comptage dégressif.	Il pourrait y avoir un déséquilibre de linge dans la machine.	Le système de correction de la vitesse de rotation de l'essorage automatique peut avoir été activé en raison de la répartition inégale du linge dans le tambour. Le linge dans le tambour peut avoir formé un agglomérat (lessive amassée dans un sachet). Le linge doit être disposé à nouveau et essoré une nouvelle fois. Aucun essorage n'est effectué lorsque le linge n'est pas uniformément réparti dans le tambour afin de prévenir tout dommage à la machine et à son environnement.
L'appareil lave en continu. Le temps restant n'effectue pas de comptage dégressif.	En cas de compte à rebours interrompu par une admission d'eau: La minuterie n'effectue pas de compte à rebours jusqu'à ce que la machine soit correctement remplie d'eau.	La machine attendra jusqu'à ce qu'il y ait suffisamment d'eau, pour éviter de mauvais résultats de lavage dus au manque d'eau. Puis, le minuteur commencera à effectuer le compte à rebours.
	En cas de compte à rebours interrompu lors de la phase de chauffage : Il n'y aura pas de compte à rebours jusqu'à ce que la température sélectionnée pour le programme soit atteint.	
	En cas de compte à rebours interrompu lors de la phase d'essorage : Il pourrait y avoir un déséquilibre de linge dans la machine.	Le système de correction de la vitesse de rotation de l'essorage automatique peut avoir été activé en raison de la répartition inégale du linge dans le tambour. Le linge dans le tambour peut avoir formé un agglomérat (lessive amassée dans un sachet). Le linge doit être disposé à nouveau et essoré une nouvelle fois. Aucun essorage n'est effectué lorsque le linge n'est pas uniformément réparti dans le tambour afin de prévenir tout dommage à la machine et à son environnement.

7 Spécifications

Modèles	WMD 26125 T	WMD 26145 T
Capacité maximum de linge sec (kg)	6	6
Hauteur (cm)	84	84
Largeur (cm)	60	60
Profondeur (cm)	50	50
Poids net (kg)	65	68
Electricité (V/Hz.)	230 V / 50Hz	230 V / 50Hz
Courant total (A)	10	10
Puissance totale (W)	2200	2200
Vitesse d'essorage maxi (Tours/Min)	1200	1400

Les spécifications de cet appareil peuvent changer sans préavis, dans le but d'améliorer la qualité du produit. Les chiffres indiqués dans ce manuel sont indicatifs et peuvent ne pas correspondre exactement à votre produit.

Les valeurs indiquées sur les étiquettes de la machine ou dans les documents fournis avec celle-ci sont obtenues dans un laboratoire conformément aux normes applicables. Les valeurs peuvent varier, suivant les conditions fonctionnelles ou environnementales de l'appareil.



Cet appareil est marqué du symbole du tri sélectif relatif aux déchets d'équipements électriques et électroniques.

Cela signifie que ce produit doit être pris en charge par un système de collecte sélectif conformément à la directive européenne 2002/96/CE afin de pouvoir soit être recyclé soit démantelé afin de réduire tout impact sur l'environnement.

Pour plus de renseignements, vous pouvez contacter votre administration locale ou régionale. Les produits électroniques n'ayant pas fait l'objet d'un tri sélectif sont potentiellement dangereux pour l'environnement et la santé humaine en raison de la présence de substances dangereuses.