

**Lave-linge
Wasmachine
Waschmaschine
Washing Machine**

WAF 63215

WAF 63415

**Mode d'emploi
Handleiding
Bedienungsanleitung
Operating instructions**

Blomberg

1 Avertissements

Sécurité générale

- Ne jamais installer votre appareil sur un sol en moquette. Dans le cas contraire, le manque d'écoulement d'air par-dessous votre machine pourrait entraîner la surchauffe des pièces électriques. Ceci pourrait entraîner des problèmes avec votre lave-linge.
- Si le câble d'alimentation ou la prise secteur est endommagé, vous devez faire appel au Service agréé pour réparation.
- Insérer solidement le tuyau de vidange dans le logement approprié pour éviter une éventuelle fuite d'eau et pour permettre à la machine d'absorber et de vidanger de l'eau comme souhaité. Il est très important que les tuyaux d'arrivée d'eau et de vidange ne soient pas dépliés, coincés, ou cassés lorsque l'appareil est inséré à l'endroit une fois installés ou nettoyés.
- Votre lave-linge a été conçu pour continuer à fonctionner en cas de coupure d'électricité. Votre machine ne reprendra pas son programme une fois le courant rétabli. Appuyez sur le bouton « Départ/Pause/Annulation » pendant 3 secondes pour annuler le programme (voir Annuler un programme).
- Il pourrait rester un peu d'eau dans votre machine après que vous l'avez reçue. Ce phénomène, qui fait suite au processus d'assurance qualité, est tout à fait normal. Ceci n'affecte pas votre machine.
- Quelques problèmes que vous pouvez rencontrer peuvent être provoqués par les infrastructures. Appuyez sur le bouton « Départ/Pause/Annulation » pendant 3 secondes pour annuler le programme défini dans votre machine, avant de contacter le service agréé.

Première mise en service

- Lancez votre premier programme de lavage pour coton en dessous de 90°C sans charge et avec du détergent.
- Assurez-vous que les raccordements d'eau froide et d'eau chaude sont effectués correctement lors de l'installation de votre machine.
- Si le fusible du courant ou le disjoncteur est inférieur à 16 ampères, veuillez demander à un électricien qualifié d'installer un fusible de 16 ampères ou un disjoncteur.
- Que vous utilisiez un transformateur ou non, ne négligez pas de demander à un électricien qualifié d'effectuer l'installation de mise à la terre. Notre société ne sera pas tenue responsable pour tous dommages qui pourraient survenir si la machine est utilisée sur un circuit sans mise à la terre.
- Mettez les matériaux d'emballage hors de portée des enfants ou débarrassez-vous-en, en les classant conformément aux directives sur les déchets.

Utilisation prévue

- Cet appareil est destiné à un usage domestique.
- L'appareil ne peut être utilisé que pour le lavage et le rinçage des textiles indiqués comme tel.

Consignes de sécurité

- L'appareil doit être raccordé à une prise de mise à la terre protégée par un fusible de capacité adaptée.
- Les tuyaux d'alimentation et de vidange doivent toujours être solidement fermés et conservés dans un bon état.
- Insérer solidement le tuyau de vidange à un lavabo ou d'une baignoire avant de mettre votre appareil en route. Vous courez le risque de vous brûler en raison des températures de lavage élevées !
- Ne jamais ouvrir la porte ou ouvrir le filtre alors qu'il y a encore de l'eau dans le tambour.
- Débranchez la machine lorsque celle-ci n'est pas en cours d'utilisation.
- Ne jamais nettoyer l'appareil à l'aide d'un tuyau d'arrosage ! Il y a un risque de décharge électrique !
- Ne jamais toucher la prise avec les mains mouillées. Ne pas mettre la machine en marche si le cordon d'alimentation ou la prise est branchée.
- Pour des dysfonctionnements qui ne peuvent être résolus grâce aux informations fournies dans le manuel:
- éteignez la machine, débranchez-la, fermez le robinet d'arrivée d'eau et contactez un agent du service agréé. Vous pouvez consulter votre agent local ou le centre de collecte des déchets solides de votre municipalité pour en savoir plus sur la procédure à suivre afin de vous débarrasser de votre machine.

S'il y a des enfants chez vous...

- Tenez les à l'écart de la machine lorsque celle-ci fonctionne. Ne leur donnez pas la permission de toucher à la machine.
- Fermez la porte au moment de quitter l'endroit où se trouve la machine.

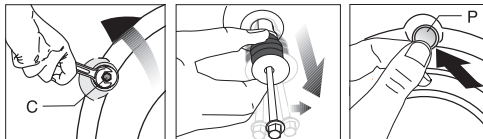
2 Installation

Retirer les renforts de conditionnement

Inclinez la machine pour retirer le renfort de conditionnement. Retirer le renfort de conditionnement en tirant sur le ruban.

Ouvrir les sécurités de transport

- ⚠ Les vis de sécurité réservées au transport doivent être enlevées avant de faire fonctionner le lave-linge ! Dans le cas contraire, la machine sera endommagée !
1. Desserrez toutes les vis à l'aide d'une clé jusqu'à ce que celles-ci tournent librement (« C »)
 2. Enlevez les vis de sécurité en les dévissant à la main et en les tournant doucement.
 3. Insérez les cache-orifices (fournis dans le sachet avec le manuel) dans les trous à l'arrière du panneau. (« P »)



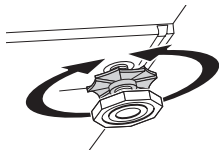
i Conservez les vis de sécurité soigneusement afin de les réutiliser au cas où vous aurez besoin de transporter le lave-linge ultérieurement.

i Ne jamais déplacer l'appareil sans que les vis de sécurité réservées au transport ne soient correctement fixées!

Ajuster les pieds

⚠ N'utiliser aucun outil pour dévisser les contre-écrous. Sinon, vous pouvez les endommager.

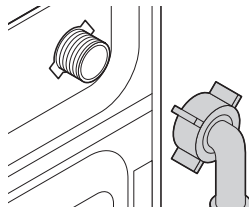
1. Dévissez manuellement (à la main) les contre-écrous sur les pieds.
2. Ajustez-les jusqu'à ce que la machine soit à niveau et équilibré.
3. Important : Resserrez tous les contre-écrous.



Raccorder l'arrivée d'eau.

Important:

- La pression d'eau à l'arrivée, requise pour faire fonctionner la machine, doit être de 1-10 bar (0,1 – 10 Mpa).
- Raccordez les tuyaux spéciaux fournis avec la machine aux vannes d'admission d'eau de la machine.



- Pour éviter qu'une fuite d'eau ne se produise aux points de raccordement, des joints en caoutchouc (4 joints pour les modèles à double admission d'eau et 2 joints pour les autres modèles) sont attachés aux tuyaux. Ces joints doivent être utilisés sur le robinet et aux extrémités de raccordement des tuyaux L'embout mâle du tuyau muni d'un filtre doit être raccordé au robinet et l'embout coudé doit être attaché à la machine. Serrez correctement les écrous du tuyau à la main ; ne jamais utiliser de clé à molette pour le faire.
- Les modèles à simple admission d'eau ne doivent pas être connectés au robinet d'eau chaude.

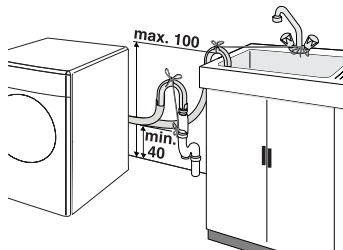
Au moment de retourner l'appareil à sa place après entretien ou nettoyage, des précautions doivent être prises afin de ne pas déplier, coincer, ou bloquer les tuyaux.

Raccorder le conduit d'évacuation

Le tuyau de vidange peut être attaché au bord d'un évier ou d'une baignoire. Le tuyau de vidange doit être correctement raccordé au conduit d'évacuation de sorte qu'il ne puisse pas sortir de son logement.

Important :

- L'extrémité du tuyau de vidange doit être directement raccordée au tuyau d'évacuation des eaux usées ou au lavabo.
- Le tuyau doit être attaché à une hauteur comprise entre 40 et 100 cm.
- Si le tuyau est élevé après l'avoir posé sur le niveau du sol ou près de celui-ci (moins de 40 cm au-dessus du sol), l'évacuation d'eau devient plus difficile et le linge peut se mouiller.



- Le tuyau doit être inséré dans le conduit d'évacuation à une distance de plus de 15 cm. Si cette distance s'avère trop longue, vous pouvez la faire raccourcir.

- La longueur maximale des tuyaux combinés ne doit pas dépasser 3,2 cm.

Raccordement électrique

Raccordez une prise de mise à la terre protégée par un fusible de capacité adaptée.

Important:

- Le raccordement doit satisfaire les réglementations en vigueur de votre pays.
- La tension et la protection autorisée du fusible sont précisées dans la section « spécifications techniques ».
- La tension spécifiée doit être égale à celle de votre réseau.
- Le raccord à l'aide de rallonges électriques ou de multiprises ne doit pas être effectué.

⚠ Un câble d'alimentation abîmé doit être remplacé par un électricien qualifié.

⚠ L'appareil ne doit pas être utilisé tant qu'il n'est pas réparé ! Il y a un risque de décharge électrique !

se dégraderont lorsque la machine est surchargée.

Porte de chargement

La porte se ferme pendant le fonctionnement du programme et le Symbole Porte verrouillée (Figure 3-13i) s'allume. La porte peut être ouverte lorsque le symbole disparaît.

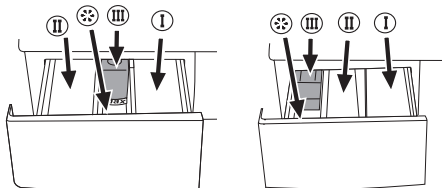
Détergents et assouplissants

Tiroir à produits

Le tiroir à produits comprend trois compartiments:

Le tiroir à produits peut se présenter en deux types différents selon le modèle de votre machine.

- (I) pour le prélavage
- (II) pour le lavage principal
- (III) siphon
- (☼) pour adoucissant



3 Préparations initiales pour le lavage

Apprêter les vêtements pour le lavage

Des articles avec des accastillages comme les bras, les boucles de ceinture et les boutons métalliques endommageront la machine. Retirez les accastillages ou mettez les articles dans un coffret de vêtements, une taie d'oreiller, ou quelque chose de similaire.

- Triez le linge par type de textile, couleur, degré de saleté et température d'eau autorisée. Respectez toujours les conseils figurant sur les étiquettes des vêtements.
- Mettez les petits articles comme les chaussettes pour enfants et les nylons, etc. dans un filet de lavage, une taie d'oreiller ou quelque chose de similaire. Cette précaution empêchera aussi à votre linge de se perdre.
- Ne lavez les produits étiquetés « lavables en machine » ou « lavables à la main » qu'avec un programme adapté.
- Ne pas laver les couleurs et le blanc ensemble. Un coton tout neuf, noir et coloré peut produire beaucoup de teinture. Lavez-les séparément.
- N'utilisez que les changeurs de couleur/teinture et les détartrants adaptés au lave-linge. Respectez toujours les conseils figurant sur l'emballage.
- Lavez les pantalons et les vêtements délicats à l'envers.

Capacité de charge appropriée

ⓘ Veuillez suivre les informations contenues dans le « Tableau de sélection de programmes ». Les résultats du lavage

Détergent, adoucissant et autres agents nettoyants

Ajoutez le détergent et l'adoucissant avant de mettre le programme de lavage en marche.

Ne jamais ouvrir le tiroir à produits pendant que le programme de lavage est en cours d'exécution !

Lorsque vous utilisez un programme sans pré-lavage, aucun détergent ne doit être mis dans le bac de pré-lavage (Compartiment no. I).

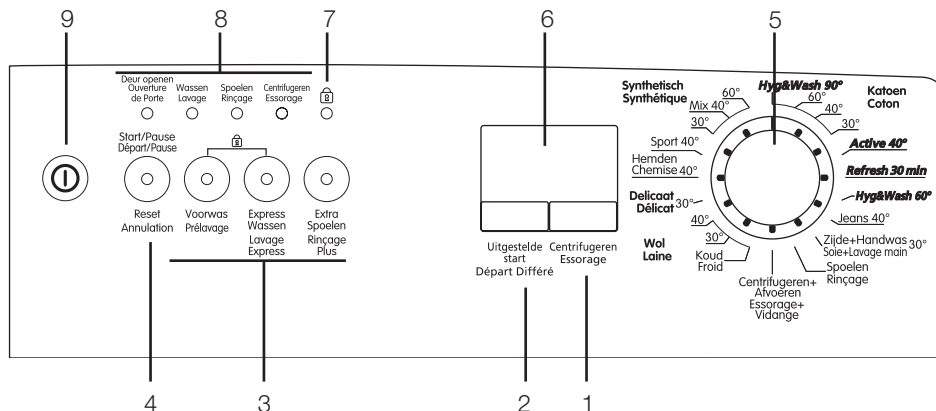
Quantité du détergent

Le dosage du produit à utiliser dépend de la quantité du linge, du degré de saleté et de la dureté de l'eau.

- Ne pas utiliser des dosages dépassant les quantités recommandées sur l'emballage afin d'éviter les problèmes liés à un excès de mousse, à un mauvais rinçage, aux économies financières et, en fin de compte, à la protection de l'environnement.
- Ne jamais excéder le repère de niveau (> max <); sinon, l'adoucissant sera gaspillé sans avoir été utilisé.
- Ne pas utiliser le détergent liquide si vous voulez effectuer un lavage en utilisant la fonction Départ différé.

4 Sélection d'un programme et utilisation de votre appareil

Bandeau de commande



- 1 - Bouton de réglage de la vitesse d'essorage
- 2 - Boutons de départ différé
- 3 - Touches de fonctions optionnelles
- 4 - Bouton départ/pause/annulation
- 5 - Sélecteur de programmes
- 6 - Afficheur

- 7 - Indicateur de la Sécurité enfants*
 - 8 - Indicateurs de suivi du programme
 - 9 - Bouton Marche/Arrêt
- * Suivant le modèle de votre machine

Allumer la machine

Branchez votre machine. Ouvrez le robinet complètement. Vérifiez si les tuyaux sont bien serrés. Introduisez le linge dans la machine. Ajoutez le détergent et l'adoucisseur. Appuyez sur le bouton « Marche/Arrêt ».

Sélection des programmes

Sélectionnez le programme adapté à partir des tableaux de programmes et des températures de lavage en fonction de type de linge, de la quantité, et du degré de saleté. Sélectionnez le programme désiré à l'aide du sélecteur de programmes.

I Les programmes sont limités à la vitesse de rotation maximum adaptée au type spécifique de vêtements.

Programmes principaux

Suivant le type de textile, les principaux programmes suivants sont possibles :

•Coton

Vous pouvez laver vos vêtements résistants avec ce programme. Votre linge sera nettoyé avec des mouvements de lavage vigoureux au cours d'un cycle de lavage plus long.

•Synthétique/Mix

Vous pouvez laver vos vêtements moins résistants avec ce programme. Des mouvements de lavage plus souples et un cycle de lavage plus court sont utilisés comparés au programme « Cotons ». Il est conseillé pour vos vêtements synthétiques (tels que chemises, chemisiers, vêtements mixte synthétique/coton, etc.). Pour les rideaux et les dentelles, le programme « Synthétique(mix) 40 » et les fonctions de pré-lavage et d'anti-froissage » sélectionnés sont conseillés.

•Lain

Vous pouvez laver vos vêtements en laine pouvant passer en machine avec ce programme. Sélectionnez la température adaptée indiquée par les étiquettes de vos vêtements. Il est conseillé d'utiliser des détergents adaptés aux vêtements en laines.

Programmes supplémentaires

Pour des cas spéciaux, des programmes supplémentaires sont par ailleurs disponibles :

• Délicat

Vous pouvez laver vos vêtements délicats avec

ce programme. Ses mouvements de lavage sont plus sensibles, et il n'effectue aucun essorage intermédiaire contrairement au programme « Synthétique ».

• **Chemise**

Vous pouvez utiliser ce programme pour laver les cotons et les synthétiques ensemble. Nul besoin de les trier.

• **Sport**

Ce programme est conçu pour les vêtements normalement portés pendant une courte période de temps comme les vêtements de sport. Il est utilisé pour laver rapidement une petite quantité de vêtements de coton/synthétiques.

• **Active**

Ce programme lave à 40°C pendant une période plus longue et donne les mêmes résultats que le programme « Cotons 60°C », économisant ainsi de l'énergie. Il convient aux vêtements pour lesquels vous ne pouvez pas utiliser le programme « Cotons 60°C ».

• **Refresh**

Ce programme est utilisé pour laver rapidement (30 minutes) une petite quantité de vêtements en coton peu sales.

• **Hyg&Wash**


Une hygiène soutenue est possible grâce à une période de chauffage plus longue et un cycle de rinçage supplémentaire. Ce programme est conseillé pour les habits de bébé et pour les vêtements portés par des personnes allergiques.

• **Jeans**

Vous pouvez laver vos vêtements composés de tissus résistants ou des jeans avec ce programme. Ce programme réalise un lavage plus long et un rinçage supplémentaire sera effectué à la différence du programme « Coton ».

• **Soie+Lavage main**

Vous pouvez laver vos vêtements en laine ou vos vêtements délicats portant les étiquettes « non lavable en machine » et pour lesquels un lavage à la main est conseillé, avec ce programme. Cela permet de laver le linge avec des mouvements très délicats, permettant de ne pas endommager vos vêtements.

 Triez le linge par type de textile, couleur, degré de saleté et température d'eau autorisée lors du choix du programme.

Programmes spéciaux

Pour les applications spécifiques, vous pouvez sélectionner l'un des programmes suivants :

• **Rinçage**

Ce programme est utilisé lorsque vous voulez effectuer un rinçage ou un amidonnage séparément.


• **Essorage + Vidange**

Ce programme est utilisé pour appliquer un cycle d'essorage additionnel pour le linge ou pour drainer l'eau dans la machine.

Avant de commencer ce programme, sélectionner la vitesse d'essorage désirée et appuyer sur le bouton « Démarrage/Pause/Annulation ». Votre

machine raine l'eau après l'essorage à la vitesse d'essorage réglée.



Si vous voulez seulement drainer l'eau sans essorer votre linge, sélectionner le programme « Essorage et pompage » et ensuite, sélectionner la fonction « aucun essorage » à l'aide du bouton de vitesse d'essorage. Appuyez sur le bouton « Départ/Pause/Annulation ».

 Lors de l'essorage, il est conseillé d'utiliser une vitesse de révolution inférieure pour les linges délicats.

Sélecteur de vitesse d'essorage

Chaque fois qu'un nouveau programme est sélectionné, la vitesse d'essorage maximale du programme sélectionné s'affiche sur le voyant de vitesse d'essorage.

Pour réduire la vitesse d'essorage, appuyez sur le bouton « Essorage ». Cette vitesse décroît graduellement. Puis, les options Rinçage d'attente et Pas d'essorage s'affichent respectivement.

Ces deux options sont indiquées respectivement grâce aux symboles «  » pour Rinçage d'attente et «  » pour Pas d'essorage.

Si vous ne voulez pas décharger votre linge dès la fin du programme, vous pouvez utiliser la fonction Rinçage d'attente afin d'empêcher à vos vêtements de se froisser en condition anhydre. Avec cette fonction, votre linge est conservé dans l'eau de rinçage final. Si vous voulez essorer votre linge laissé dans l'eau :

- Ajustez la vitesse d'essorage.

- Appuyez sur le bouton « Départ/Pause/Annulation ».

Le programme reprend. Votre machine draine l'eau et essore le linge.

Vous pouvez utiliser la fonction Pas d'essorage afin de vidanger l'eau sans essorage à la fin du programme.

Programme et tableau de consommation

Programme		Charge maximale (kg)	Durée du programme (~min)		Consommation d'eau (l)	Consommation d'énergie (kWh)	Prélavage	Lavage express	Rinçage Plus	Arrêt cuve pleine	Repassage Facile	À froid
			Vitesse d'essorage 800-1400	1600 rpm 1400 rpm (Pour une efficacité d'essorage de classe)								
Hyg&Wash	90	6	131	135	49	2.18	•	•	•	•	•	•
Coton	60**	6	135	139	49	1.14	•	•	•	•	•	•
Coton	40	6	126	130	49	0.66	•	•	•	•	•	•
Active	40	6	161	171	49	0.87					•	
Babycare	60	6	165	174	69	1.29			*	•	•	•
Jeans	40	6	153	162	69	1.00			*	•	•	•
Sports	40	3	75	75	47	0.56	•	•	•	•	•	•
Synthétique	60	3	103	103	50	0.95	•	•	•	•	•	•
Synthétique(mix)	40	3	96	96	50	0.73	•	•	•	•	•	•
Shirts	40	3	91	91	48	0.34	•	•	•	•		•
Délicat	30	2	65	65	63	0.28			•	•	•	•
Laine	40	1.5	60	60	56	0.27			•		•	•
Lavage à la main	30	1	39	39	41	0.15						•
Refresh	30	2.5	30	30	38	0.25						•

• : Sélection possible

* : Automatiquement sélectionné, non annulable.

** : Programme du label énergétique (EN 60456)

La consommation d'eau et d'énergie, ainsi que la durée du programme peuvent varier selon le tableau ci-dessous, suivant les fluctuations de la pression, de la dureté et de la température de l'eau, de la température ambiante, du type et de la quantité de linge, de la sélection des fonctions optionnelles et des fluctuations de la tension d'alimentation électrique.

Le programme « Active 40 » peut être sélectionné en lieu et place du programme « Coton 60* » pendant l'hiver dans des régions où la température de l'eau est faible et/ou dans des régions avec de faibles tensions d'alimentation.

i Les fonctions optionnelles contenues dans le tableau peuvent varier en fonction du modèle de votre machine.

Fonctions optionnelles

Boutons de sélection des fonctions optionnelles

Sélectionnez les fonctions optionnelles requises avant de lancer le programme.

i Certaines combinaisons ne peuvent pas être sélectionnées ensemble. (Ex.: Prélavage et Lavage rapide.

Le signal d'avertissement de la fonction optionnelle sélectionnée s'allume.

Sélection des fonctions optionnelles

Si une fonction optionnelle non compatible avec une fonction précédemment sélectionnée est choisie, la première fonction sélectionnée sera annulée et la dernière fonction optionnelle sélectionnée restera active.

(Ex.: Si vous voulez d'abord sélectionner l'option Prélavage puis l'option Lavage rapide, la première sera annulée et la deuxième restera active.

La fonction optionnelle qui n'est pas compatible avec le programme ne peut pas être sélectionnée. (voir, « Tableau de sélection de programmes »

i Les boutons de fonctions optionnelles peuvent varier en fonction du modèle de votre machine.

Prélavage

Un prélavage n'est utile que si le linge est très sale. Sans prélavage, vous économisez de l'énergie, de l'eau, du détergent et du temps.

i Un prélavage sans détergent est conseillé pour les dentelles et les rideaux.

Lavage Express

Cette fonction peut être utilisée pour les programmes « Cotons » et « Synthétiques ». Cela diminue les durées de lavage pour les articles peu sales, ainsi que le nombre de cycles de rinçage.

Rinçage Plus

Vous pouvez augmenter le nombre de cycles de rinçage à l'aide de cette fonction. Ainsi, le risque d'irritation des peaux sensibles due aux résidus de produit de lavage sur les vêtements sera diminué.

Anti-froissage

Avec cette fonction, le mouvement du tambour sera réduit pour empêcher le froissage. La vitesse d'essorage est limitée. Par ailleurs, le lavage est effectué avec un niveau d'eau plus élevé.

i Chaque fois que vous sélectionnez cette fonction optionnelle, chargez votre machine avec la moitié de la quantité de linge maximale spécifiée dans le tableau des programmes.

Lavage à froid

Si vous désirez laver vos vêtements avec de l'eau froide, vous pouvez utiliser ce programme.

Affichage du temps

Cette fonction affiche le temps restant au programme pour se terminer lorsqu'il est en cours d'exécution. La durée du programme peut être différente des valeurs présentées dans le tableau de consommation suivant les fluctuations de la

pression, de la dureté et de la température de l'eau, de la température ambiante, du type et de la quantité de linge, de la sélection des fonctions optionnelles et des fluctuations de la tension d'alimentation électrique.

Départ différé

Avec la fonction « Départ différé », vous pouvez retarder le démarrage du programme de 24 heures. Le départ différé peut être réglé selon les étapes de une heure pour les trois premières heures et de trois heures pour le restant (1, 2, 3, 6, 9... 24).

1. Appuyez sur les boutons « Départ différé » pour ajuster le temps souhaité.
2. Appuyez sur le bouton « Départ/Pause/Annulation ». Le départ différé commencera à effectuer le compte à rebours.

i Plus de vêtements peuvent être chargés au cours de la période de départ différé.

Modifier le départ différé

Si vous voulez modifier le temps au cours du compte à rebours :

1. Appuyez sur le bouton « Départ/Pause/Annulation ».
2. Appuyez sur les boutons « Départ différé » pour ajuster le temps souhaité.
3. Appuyez sur le bouton « Départ/Pause/Annulation ».

Annuler le départ différé

Si vous voulez annuler le compte à rebours du départ différé et démarrer le programme :

1. Appuyez sur le bouton « Départ/Pause/Annulation ».
2. Appuyez sur le bouton « Départ différé » pour réduire le temps souhaité.
3. *Appuyez sur le bouton « Départ/Pause/Annulation » pour lancer le programme.

Lancement du programme

1. *Appuyez sur le bouton « Départ/Pause/Annulation » pour lancer le programme.
2. Un voyant de déroulement de programme présentant le démarrage du programme s'allume.

Déroulement du programme

Le déroulement d'un programme en cours d'exécution est affiché par l'indicateur de déroulement du programme. Au début de chaque nouvelle étape du programme, le voyant correspondant s'allume et celui de l'étape précédente s'éteint. Le symbole allumé à l'extrême droite de la série de symboles indique l'étape en cours.

i Si la machine n'essore pas, le programme peut être en mode Rinçage d'attente, ou alors le système de correction de la vitesse de rotation de l'essorage automatique peut

avoir été activé en raison de la répartition inégale et excessive du linge dans la machine.

Modifier les sélections après que le programme a été lancé

Tourner la manette du programme pendant que ce dernier fonctionne normalement ne changera pas le programme.

Basculer la machine en mode de veille

Appuyez sur le bouton « Départ/Pause/Annulation » momentanément pour basculer votre machine en mode de veille. Les fonctions optionnelles peuvent être annulées ou sélectionnées conformément à l'étape à laquelle se trouve le programme. La porte peut être ouverte si le niveau d'eau est convenable. Le linge peut être ajouté / retiré en ouvrant la porte.

Verrouillage de la porte

La porte de chargement ne peut être ouverte pour des raisons de sécurité pendant que le voyant « Prêt » clignote. La porte de chargement ne peut être ouverte une fois que le voyant « Prêt » s'allume continuellement.

Sécurité enfants

Vous pouvez protéger l'appareil en le tenant hors de portée des enfants au moyen de l'option Sécurité enfants. Dans ce cas, aucun changement ne peut être effectué dans le programme en cours d'exécution.

Le mode Sécurité enfants s'obtient en appuyant sur les deuxième et quatrième fonctions optionnelles pendant 3 sec. L'étiquette « C : Marche » (le mode verrouillage enfants est activé) apparaît à l'écran. Le même symbole s'affichera également chaque fois qu'un bouton est enfoncé pendant que la machine est en mode Sécurité enfants.

Le voyant « Verrouillage pour enfant » sur l'indicateur de suivi du programme s'allumera lorsque le verrouillage pour enfant sera activé. Pour désactiver le mode Sécurité enfants, appuyez sur les 2^e et 4^e boutons de fonctions optionnelles pendant 3 secondes. L'étiquette « SE » (Sécurité enfants désactivée) s'affiche à l'écran. Le voyant « Verrouillage pour enfant » sur l'indicateur de suivi du programme s'allumera lorsque le verrouillage pour enfant sera activé.

Fin du programme par annulation

Appuyez sur le bouton « Départ/Pause/Annulation » pendant 3 secondes pour annuler le programme. Le voyant d'avertissement « Terminé » clignote pendant l'annulation et « Prêt » apparaîtra à l'écran.

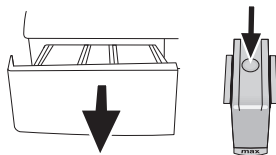
5 Entretien et nettoyage

Tiroir à produits

Enlevez toute accumulation du résidu de détergent dans le tiroir. Pour ce faire;

1. Appuyez sur le pointillé au-dessus du siphon dans le compartiment destiné à l'assouplissant, puis tirez vers vous jusqu'à ce que le compartiment soit enlevé de la machine.

i Si plus d'une quantité d'eau normale et

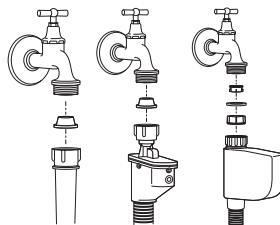


- de mélange d'adoucissant commence à se former dans le compartiment destiné à l'assouplissant, le siphon doit être nettoyé.
2. Lavez le tiroir à produits et le siphon avec beaucoup d'eau tiède dans une bassine.
 3. Remplacez le tiroir dans son logement après nettoyage. Vérifiez si le siphon se trouve à son emplacement original.

Filtres d'arrivée d'eau

Un filtre se trouve à l'extrémité de chaque vanne d'admission d'eau, située au dos de la machine et à l'extrémité de chaque tuyau d'admission d'eau, où ils sont raccordés au robinet. Ces filtres empêchent les substances étrangères et la saleté qui se trouve dans l'eau de pénétrer dans la machine. Les filtres doivent être nettoyés régulièrement.

- Fermez les robinets.



- Enlevez les écrous des tuyaux d'arrivée d'eau afin de nettoyer les surfaces des filtres sur les vannes d'admission d'eau avec une brosse appropriée.
- Si les filtres sont très sales, vous pouvez les retirer à l'aide d'une pince et les nettoyer.
- Extrayez les filtres des extrémités plates des tuyaux d'arrivée d'eau ainsi que les joints et nettoyez-les soigneusement à l'eau du robinet.
- Remplacez soigneusement les joints et les filtres à leurs places et serrez les écrous du tuyau à la main.

Evacuation de toute eau restante et nettoyage du filtre de la pompe

Votre produit est équipé d'un système de filtration qui assure une évacuation d'eau plus claire, ce qui prolonge ainsi la durée de vie en empêchant aux éléments solides comme les boutons, les pièces, et les fibres de tissu, d'obstruer l'hélice de la pompe au cours de l'évacuation de l'eau.

- Si votre machine n'évacue pas l'eau, le filtre de la pompe peut être obstrué. Vous pouvez avoir à le nettoyer tous les 2 ans ou chaque fois qu'il est branché. L'eau doit être vidangée afin de nettoyer le filtre de la pompe.

Par ailleurs, l'eau peut avoir à être complètement évacuée dans les cas suivants :

- avant de transporter la machine (en cas de déménagement par exemple)
- en cas de risque de gel

Pour nettoyer le filtre sale et évacuer l'eau ;

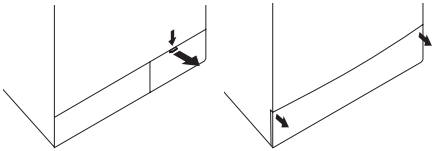
1- Débranchez la machine afin de couper le cordon d'alimentation.

⚠ L'eau à 90°C peut se trouver dans la machine. De ce fait, le filtre ne doit être nettoyé qu'après refroidissement de l'eau qui se trouve à l'intérieur, afin d'éviter tout risque de brûlure.

2- Ouvrez le bouchon du filtre. Le bouchon du filtre peut être constitué d'une ou de deux pièces selon le modèle de votre machine.

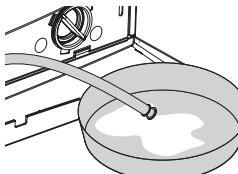
Si celui-ci comprend deux pièces, appuyez sur l'onglet qui se trouve sur le bouchon du filtre vers le bas et tirez la pièce vers vous.

Si, en revanche, il ne comprend qu'une seule pièce, tenez-le aux deux extrémités et ouvrez-le en tirant.



3- Un tuyau de vidange en cas d'urgence est fourni avec quelques-uns de nos modèles. D'autres tuyaux ne le sont pas.

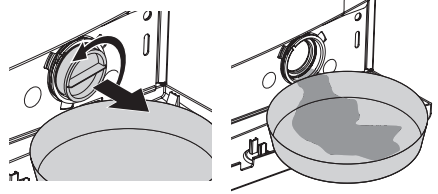
Si votre produit est fourni avec un tuyau de vidange en cas d'urgence, procédez ainsi qu'il suit, tel qu'indiqué dans la figure ci-dessous :



- Retirez le tuyau de l'orifice de refoulement de son logement.

- Mettez un grand bac à l'extrémité du tuyau. Evacuez l'eau vers le bac en retirant la prise de courant à l'extrémité du tuyau. Si la quantité d'eau à évacuer est supérieure au volume du bac, remplacez la prise, videz l'eau, puis reprenez le processus de vidange.
- A l'issue du processus d'évacuation, remplacez la prise à l'extrémité du tuyau et réinsérez ce tuyau à son emplacement initial.

Si votre produit n'est pas fourni avec un tuyau de vidange en cas d'urgence, procédez ainsi qu'il suit, tel qu'indiqué dans la figure ci-dessous :



- Mettez un grand bac devant le filtre pour recevoir l'eau courante du filtre.
- Desserrez le filtre de la pompe (dans le sens inverse des aiguilles d'une montre) jusqu'à ce que l'eau commence à y couler. Dirigez l'eau courante dans le bac que vous avez placé devant le filtre. Vous pouvez utiliser un morceau de tissu pour absorber toute eau déversée.
- Quand il ne reste plus d'eau, tournez le filtre de la pompe jusqu'à ce qu'il soit complètement desserré et enlevez-le.
- Nettoyez tous les résidus à l'intérieur du filtre, ainsi que les fibres, s'il y en a, autour de la zone.
- Si votre produit a une fonction de jet d'eau, veillez à insérer le filtre dans son logement dans la pompe. Ne jamais forcer le filtre en le remplaçant dans son logement. Insérer le filtre entièrement dans son logement ; sinon, l'eau peut sortir du bouchon du filtre.

4- Fermez le bouchon du filtre.

Fermez le bouchon du filtre à deux pièces de votre produit en y poussant l'onglet.

Fermez le bouchon du filtre à une pièce de votre produit en insérant les onglets vers le bas, dans leurs positions, et en poussant sa partie supérieure.

6 Suggestions de solutions aux problèmes

Problème	Cause	Explication / Suggestion
Impossible de lancer ou de sélectionner le programme.	La machine peut avoir basculé en mode de sécurité en raison de problèmes liés à l'infrastructure (tension du circuit, pression d'eau, etc.).	Réinitialisez votre machine en appuyant sur le bouton « Départ/Pause/Annulation » pendant 3 secondes. (Voir Annuler un programme)
Il y a de l'eau qui s'écoule du bas de la machine.	Il pourrait y avoir des problèmes avec des tuyaux ou avec le filtre de la pompe.	Vérifiez que les joints des tuyaux d'alimentation en eau sont solidement installés. Attachez fermement le tuyau de vidange au robinet. Veillez à ce que le filtre de la pompe soit complètement fermé.
La machine s'est arrêtée juste après le démarrage du programme.	La machine peut s'arrêter de façon provisoire en raison de la basse tension.	Elle peut reprendre son fonctionnement lorsque la tension revient au niveau normal.
Essorage en continu. Le temps restant n'effectue pas de comptage dégressif.	Il pourrait y avoir un déséquilibre de linge dans la machine.	Le système de correction de la vitesse de rotation de l'essorage automatique peut avoir été activé en raison de la répartition inégale du linge dans le tambour. Le linge dans le tambour peut avoir formé un agglomérat (lessive amassée dans un sachet). Le linge doit être disposé à nouveau et essoré une nouvelle fois. Aucun essorage n'est effectué lorsque le linge n'est pas uniformément réparti dans le tambour afin de prévenir tout dommage à la machine et à son environnement.
L'appareil lave en continu. Le temps restant n'effectue pas de comptage dégressif.	En cas de compte à rebours interrompu par une admission d'eau: La minuterie n'effectue pas de compte à rebours jusqu'à ce que la machine soit correctement remplie d'eau.	La machine attendra jusqu'à ce qu'il y ait suffisamment d'eau, pour éviter de mauvais résultats de lavage dus au manque d'eau. Puis, le minuteur commencera à effectuer le compte à rebours.
	En cas de compte à rebours interrompu lors de la phase de chauffage : Il n'y aura pas de compte à rebours jusqu'à ce que la température sélectionnée pour le programme soit atteint.	
	En cas de compte à rebours interrompu lors de la phase d'essorage : Il pourrait y avoir un déséquilibre de linge dans la machine.	Le système de correction de la vitesse de rotation de l'essorage automatique peut avoir été activé en raison de la répartition inégale du linge dans le tambour. Le linge dans le tambour peut avoir formé un agglomérat (lessive amassée dans un sachet). Le linge doit être disposé à nouveau et essoré une nouvelle fois. Aucun essorage n'est effectué lorsque le linge n'est pas uniformément réparti dans le tambour afin de prévenir tout dommage à la machine et à son environnement.

7 Spécifications

Modèles	WAF 63215	WAF 63415
Capacité maximum de linge sec (kg)	6	6
Hauteur (cm)	84	84
Largeur (cm)	60	60
Profondeur (cm)	54	54
Poids net (kg)	71	72
Electricité (V/Hz.)	230 V / 50hz	230 V / 50hz
Courant total (A)	10	10
Puissance totale (W)	2200	2200
Vitesse d'essorage maxi (Tours/Min)	1200	1400

Les spécifications de cet appareil peuvent changer sans préavis, dans le but d'améliorer la qualité du produit. Les chiffres indiqués dans ce manuel sont indicatifs et peuvent ne pas correspondre exactement à votre produit.

Les valeurs indiquées sur les étiquettes de la machine ou dans les documents fournis avec celle-ci sont obtenues dans un laboratoire conformément aux normes applicables. Les valeurs peuvent varier, suivant les conditions fonctionnelles ou environnementales de l'appareil.



Cet appareil est marqué du symbole du tri sélectif relatif aux déchets d'équipements électriques et électroniques.

Cela signifie que ce produit doit être pris en charge par un système de collecte sélectif conformément à la directive européenne 2002/96/CE afin de pouvoir soit être recyclé soit démantelé afin de réduire tout impact sur l'environnement.

Pour plus de renseignements, vous pouvez contacter votre administration locale ou régionale.

Les produits électroniques n'ayant pas fait l'objet d'un tri sélectif sont potentiellement dangereux pour l'environnement et la santé humaine en raison de la présence de substances dangereuses.

