

Washing Machine

Lave-linge

Wasmachine

Waschmaschine

WMD 66166

WMD 66146 S

WMD 66146

WMD 66126

BEKO

1 Waarschuwingen

Algemene veiligheid

- Plaats uw machine nooit op een vloer die met tapijt is bedekt. Een gebrek aan luchtstroom van onder de machine kan anders de elektrische onderdelen doen oververhitten. Dit kan problemen veroorzaken met uw wasmachine.
- Indien de stroomkabel of de stekker beschadigd is moet u een erkende service bellen voor herstelling.
- Plaats de afvoerslang stevig in de afvoerbehuizing om waterlekken te voorkomen en om de machine water te laten toevoeren en afvoeren. Het is zeer belangrijk dat de watertoevoer en de afvoerslangen niet gevouwen, platgedrukt of gebroken zijn wanneer het apparaat op zijn plaats wordt geduwd na installatie of reiniging.
- Uw wasmachine is ontworpen om te blijven werken in het geval van een stroomonderbreking. Uw machine zal het programma niet hernemen wanneer de stroom weer wordt ingeschakeld. Druk gedurende 3 seconden op de knop "Starten/Pauze/Annuleren" om het programma te annuleren (Zie, Een programma annuleren).
- Er kan zich wat water in de machine bevinden wanneer u deze ontvangt. Dit is afkomstig van het kwaliteitscontroleproces en is normaal. Het is niet schadelijk voor uw machine.
- Sommige problemen die u ondervindt, worden mogelijk veroorzaakt door de infrastructuur. Druk gedurende 3 seconden op de knop "Starten/Pauze/Annuleren" om het programma ingesteld in uw machine te annuleren voor u een erkend servicebedrijf contacteert.

Eerste gebruik

- Voer uw eerste wasproces uit zonder de machine te laden en met een wasmiddel met het programma "Katoen 90°C".
- Zorg ervoor dat de koudwater- en warmwaterverbindingen juist zijn uitgevoerd bij de installatie van de machine.
- Indien de stroomzekering of stroombreker minder dan 16 ampères is, laat een erkende elektricien een zekering of stroombreker van 16 ampère installeren.
- Bij gebruik met of zonder een transformator, zorg ervoor dat de installatie van de aardleiding door een erkende elektricien wordt uitgevoerd. Ons bedrijf zal niet aansprakelijk zijn voor schade die optreedt bij gebruik van de machine zonder aardgeleiding.
- Houd het verpakkingsmateriaal buiten het bereik van kinderen of gooi het weg volgens de afvalrichtlijnen.

Bedoeld gebruik

- Dit product is ontworpen voor huishoudelijk gebruik.
- Het apparaat mag enkel worden gebruikt om textiel dat hiervoor gemarkeerd is te wassen en te spoelen.

Veiligheidsvoorschriften

- Dit apparaat moet worden aangesloten op een geaard stopcontact beschermd door een zekering van voldoende capaciteit.
- De toevoer- en afvoerslangen moeten altijd stevig bevestigd zijn en onbeschadigd blijven.
- Bevestig de afvoerslang aan een wasbak of badkuip voor u de machine start. Er bestaat kans op brandwonden omwille van de hete wastemperaturen.
- Open nooit de vuldeur of verwijder nooit de filter als er nog water in de trommel staat.
- Verwijder de stekker uit het stopcontact wanneer de machine niet in gebruik is.
- Was het toestel nooit met een waterslang! U kunt een elektrische schok krijgen!
- Raak de stekker nooit aan met natte handen. Gebruik de machine niet indien het netsnoer of de stekker beschadigd is.
- Voor defecten die niet kunnen worden opgelost door informatie in de gebruikershandleiding:
- Schakel de machine uit, verwijder de stekker uit het stopcontact, draai de waterkraan dicht en neem contact op met een erkend servicebedrijf. U kunt meer informatie krijgen in uw plaatselijk recyclagecentrum om te weten hoe de machine weg te gooien.

Indien er kinderen in huis zijn...

- Houd de kinderen van de machine weg tijdens zijn werking. Laat hen niet met de machine spelen.
- Sluit de vuldeur wanneer u de ruimte verlaat waar de machine zich bevindt.

2 Installatie

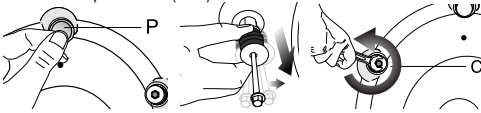
Verpakkingsversteving verwijderen

Kantel de machine om de verpakkingsversteving te verwijderen. Verwijder de verpakkingsversteving door aan het lint te trekken.

De transportvergrendelingen openen

⚠ De transportbeveiligingsbouten moeten worden verwijderd voor de machine in werking wordt gesteld. Anders zal de machine beschadigd worden!

1. Maak de bouten los met behulp van een moersleutel tot ze vrij kunnen draaien "C"
2. Verwijder de transportbeveiligingsbouten door ze zachtjes te draaien.
3. Plaats de dopjes (meegeleverd in de zak met de gebruikershandleiding) in de gaten op het achterpaneel. ("P")

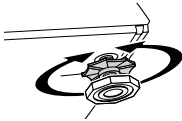


- ⓘ Bewaar de transportbeveiligingsbouten op een veilige plaats om ze opnieuw te kunnen gebruiken voor een toekomstig transport.
- ⓘ Verplaats het toestel nooit zonder de transportbeveiligingsbouten goed op hun plaats te hebben bevestigd.

Poten afstellen

⚠ Gebruik geen gereedschappen om de contransoeren los te draaien. Anders kunnen deze worden beschadigd.

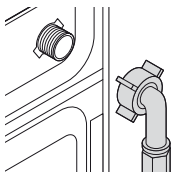
1. Draai de contransoeren op de pootjes met de hand los.
2. Verstel ze tot de machine waterpas en stevig staat.
3. Belangrijk: Draai alle contransoeren terug stevig vast.



De watertoevoer aansluiten

Belangrijk:

- De watertoevoerdruk die vereist is om de machine te laten werken is 1-10 bar (0,1 – 1 MPa).
- Sluit de speciale slangen geleverd bij de machine aan op de waterinlaatkleppen op de machine.



- Ten einde waterlekken te vermijden die zouden kunnen optreden aan de

aansluitpunten, zijn er rubberen dichtingen (4 dichtingen voor de modellen met dubbele watertoevoer en 2 dichtingen voor andere modellen) op de slangen geplaatst. Deze dichtingen moeten worden gebruikt aan het kraanuiteinde en aan het machineuiteinde van de slangen. Het platte uiteinde van de slang voorzien van een filter moet worden aangesloten aan de kraan en het ellebooguiteinde moet worden aangesloten op de machine. Draai de moeren van de slang stevig met de hand dicht, gebruik nooit moersleutels om de moeren dicht te draaien.

- Modellen met enkele watertoevoer, mogen niet worden aangesloten op de warmwaterkraan.

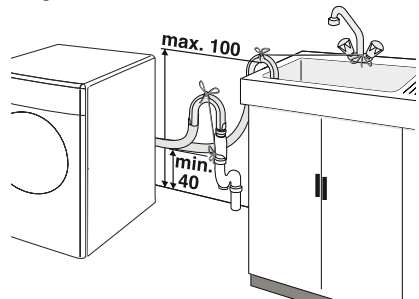
Wanneer het toestel terug op zijn plaats wordt gezet na onderhoud of reiniging, moet ervoor gezorgd worden dat de slangen niet gevouwen, plat gedrukt of geblokkeerd worden.

De afvoer aansluiten

De waterafvoerslang kan over de rand van een wasbak of badkuip worden bevestigd. De afvoerslang moet stevig in de afvoer geplaatst worden zodat deze niet uit zijn behuizing springt.

Belangrijk:

- Het einde van de afvoerslang moet rechtstreeks worden verbonden op de afvalwaterafvoer of op de wasbak.
- De slang moet worden bevestigd op een hoogte van minstens 40 cm en hoogstens 100 cm.
- In het geval de slang omhoog gebracht wordt nadat ze op grondniveau of dichtbij de grond lag (minder dan 40 cm boven de grond), kan de waterafvoer moeilijker worden en het wasgoed nat uit de machine komen.



- De slang mag niet meer dan 15 cm in de afvoer worden geduwd. Indien deze te lang is, kunt u die verkorten.
- De maximumlengte van de gecombineerde slangen mag niet langer zijn dan 3,2 m.

Elektrische verbinding

Sluit de machine aan op een geaard stopcontact beschermd door een zekering van voldoende capaciteit.

Belangrijk:

- De aansluiting moet voldoen aan de nationale reglementering.
- De spanning en de toegestane zekeringsbescherming zijn gespecificeerd in het deel "Technische specificaties".
- De aangegeven spanning moet gelijk zijn aan uw netspanning.
- Er mogen geen aansluitingen worden gemaakt via verlengdraden of multistekkers.

⚠ Een beschadigd netsnoer moet worden vervangen door een erkende elektricien.

⚠ Het apparaat mag niet worden gebruikt tenzij het gerepareerd is. U kunt een elektrische schok krijgen!

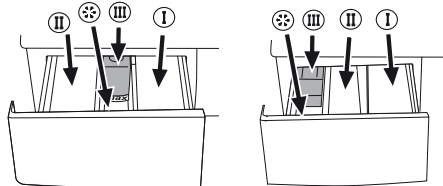
Wasmiddelen en wasverzachters

Wasmiddellade

De wasmiddellade bestaat uit drie vakken.

De wasmiddellade bestaat in twee types afhankelijk van uw wasmachinemodel.

- (I) voor voorwas
- (II) voor hoofdwas
- (III) sifon
- (☼) voor wasverzachter



Wasmiddel, wasverzachter en andere reinigingsmiddelen

Voeg wasmiddel en verzachter toe voor het opstarten van het programma.

Open nooit de wasmiddellade terwijl het wasprogramma bezig is.

Bij gebruik van een programma zonder voorwas, mag geen wasmiddel in het voorwasvak worden geplaatst. (Vak I).

Hoeveelheid wasmiddel

De te gebruiken hoeveelheid wasmiddel hangt af van de hoeveelheid wasgoed, de mate van bevulling en de waterhardheid.

- Gebruik niet meer dan de hoeveelheid aanbevolen op de verpakking om problemen te vermijden van buitensporig schuim, slecht spoelen, financiële besparingen en tenslotte milieubescherming.
- Overschrijd nooit de niveaumarkering (> max <) anders wordt de verzachter verspild zonder dat deze wordt gebruikt.
- Gebruik geen vloeibaar wasmiddel indien u de functie startuitstel wilt gebruiken.

3 Initiële voorbereidingen voor het wassen

De kleding op het wassen voorbereiden

Wasgoed met metalen stukken zoals beha's, gespen en metalen knopen zullen de machine beschadigen. Verwijder deze metalen stukken of plaats de items in een kledingzak, kussensloop of iets gelijkaardigs.

- Sorteert het wasgoed volgens het type weefsel, kleur, mate van bevulling en toegestane watertemperatuur. Volg altijd het advies op de labels van de kleding.
- Plaats kleine stukken zoals kindersokken en nylonkousen enz. in een waszak, kussensloop of iets dergelijks. Dit zorgt ervoor dat u niets kwijtgeraakt.
- Was machinewasbare of handwasbare producten enkel met het juiste programma.
- Was geen kleuren en witgoed samen. Nieuwe, donker gekleurde katoenen stukken geven heel wat kleur af. Was ze afzonderlijk.
- Gebruik enkel verfstoffen en antikalkproducten die geschikt zijn voor de wasautomaat. Volg altijd de instructies op de verpakking.
- Was broeken en fijne kleding binnenste buiten.

Correcte laadcapaciteit

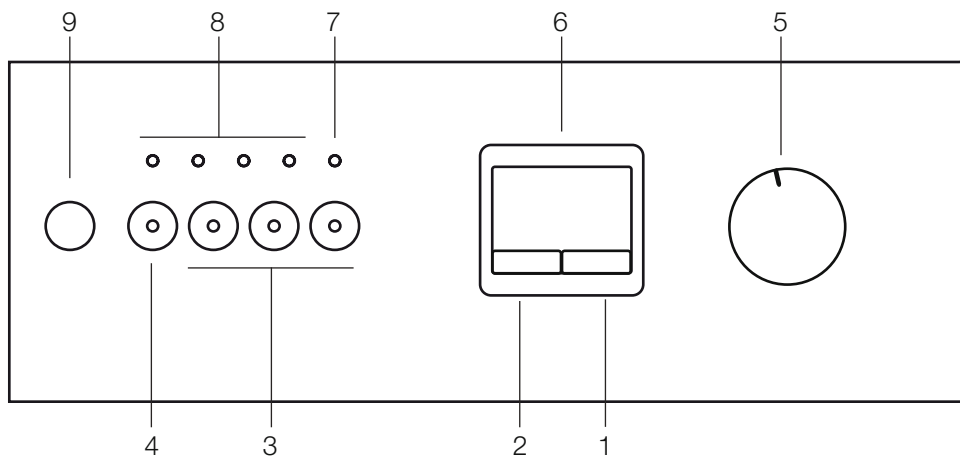
ⓘ Volg de informatie in de Programmaselectietabel. De wasresultaten zullen verminderen wanneer de machine te zwaar geladen is.

Vuldeur

De deuren vergrendelen tijdens de werking en het symbool Vergrendelde deur brandt. De deur kan enkel worden geopend wanneer het symbool verdwijnt.

4 Een programma selecteren en uw machine bedienen

Bedieningspaneel



- 1 - Aanpassingsknop voor centrifugeersnelheid
- 2 - Knop voor startuitstel
- 3 - Hulpfunctieknoppen
- 4 - Starten/Pauze/Annuleren-knop
- 5 - Programmaselectieknop
- 6 - Display

- 7 - Kinderslotindicator*
- 8 - Programmaverloopindicator
- 9 - Aan/Uit-knop

* Afhankelijk van uw machinemodel

De machine inschakelen

Steek de stekker van de machine in het stopcontact. Draai de kraan volledig open. Controleer of de slangen stevig aangesloten zijn. Plaats het wasgoed in de machine. Voeg wasmiddel en wasverzachter toe. Druk eerst op de Aan/Uit-knop.

Programmaselectie

Selecteer het juiste programma uit de programmatafel en de bijpassende wastemperatuur afhankelijk van het type, de hoeveelheid en de mate van vervuiling van het wasgoed. Selecteer het gewenste programma met de programmaselectieknop.

- i** Sorteert het wasgoed volgens het type weefsel, kleur, mate van bevuilding en toegestane watertemperatuur wanneer een programma wordt gekozen.
- i** De programma's zijn beperkt tot de hoogste centrifugeersnelheid die geschikt is voor dat bepaalde type kleding.

Hoofdprogramma's

Afhankelijk van het type textiel, zijn de volgende hoofdprogramma's beschikbaar:

• Katoen

U kunt uw duurzame kleding met dit programma wassen. Uw wasgoed zal met krachtige wasbewegingen worden gewassen tijdens een langere wascyclus.

• Synthetisch/Mix

U kunt uw minder duurzame kleding met dit programma wassen. Er worden lichtere wasbewegingen en een kortere wascyclus gebruikt dan bij het programma voor katoen. Het is aanbevolen voor uw synthetische kleding (zoals hemden, bloezen, gemengde synthetische/katoenen kledingstukken, enz.). Voor gordijnen en kant, wordt het programma "Synthetisch (mix) 40" met voorwas en antikreukfuncties aanbevolen.

• Wol

U kunt uw machinewasbare wollen kleding met behulp van dit programma wassen. Was door de juiste temperatuur te selecteren volgens de labels van uw kleding. Het is aanbevolen om de juiste wolwasmiddelen te gebruiken.

Extra programma's

Voor speciale gevallen zijn er ook extra programma's beschikbaar:

i De extra programma's kunnen verschillen afhankelijk van de functies van uw machine.

• **Baby Care**

Er wordt een betere hygiëne geleverd door een langere opwarmingsperiode en een extra spoelcyclus. Deze is aanbevolen voor babykleding en kleding gedragen door allergische mensen.

• **Delicaat**

U kunt uw fijne kleding met dit programma wassen. Het gebruikt meer gevoelige wasbewegingen en gebruikt geen tussentijdse centrifugeerfasen zoals het "Synthetisch" programma.

• **Handwas**

U kunt uw wol/fijne was met het label "niet machinewasbaar" waarvoor handwas aanbevolen is, met dit programma wassen. Het wast het wasgoed met zeer zachte wasbewegingen zonder uw kleding te beschadigen.

• **Mini 30**

Dit programma wordt gebruikt om snel (30 minuten) een kleine hoeveelheid licht bevuild katoenen wasgoed te wassen.

• **Super**

Dit programma wast gedurende een langere periode op 40°C en geeft hetzelfde resultaat als het programma "Katoen 60°C", het bespaart dus energie. Het is geschikt voor kleding waarvoor u het programma "Katoen 60°C" niet kunt gebruiken.

• **Hemden 40**

U kunt dit programma gebruiken om katoen en synthetisch wasgoed samen te wassen. U hoeft dit wasgoed niet te sorteren.

• **Sport 40**

Dit programma is geschikt voor kleding die normaal gedurende een korte tijd wordt gedragen zoals sportkleding. Het wordt gebruikt om snel een kleine hoeveelheid gemengd katoen/synthetisch wasgoed te wassen.

Speciale programma's

Voor specifieke toepassingen kunt u één van de volgende programma's selecteren:

• **Spoelen**

Dit programma wordt gebruikt wanneer u afzonderlijk wilt spoelen of stijven.

• **Centrifugeren + Pompen**

Dit programma wordt gebruikt om een extra centrifugeercyclus aan het wasgoed toe te voegen of om het water weg te pompen uit de machine.

Voor u dit programma start, selecteer de gewenste centrifugeersnelheid en druk op de knop "Starten/Pauze/Annuleren". Uw machine pompt het water weg na het centrifugeren tegen de ingestelde centrifugeersnelheid.

Indien u enkel het water wilt afpompen zonder

uw wasgoed te centrifugeren, selecteer het programma "Centrifugeren en pompen" en selecteer vervolgens de functie niet centrifugeren met de selectieknop voor de centrifugeersnelheid. Druk op de Starten/Pauze/Annuleren-knop.

⚠ U moet een lagere centrifugeersnelheid gebruiken voor fijne was.

Selectie centrifugeersnelheid

Wanneer een nieuw programma geselecteerd is, wordt de maximum centrifugeersnelheid van het geselecteerde programma weergegeven op de centrifugeersnelheidsindicator.

Om de centrifugeersnelheid te verminderen, druk op de knop "Centrifugeren". De centrifugeersnelheid zal geleidelijk verminderen. Vervolgens worden respectievelijk de opties spoelstop en niet centrifugeren weergegeven.

De spoelstop wordt weergegeven met het symbool "L" en niet centrifugeren met het symbool "—".

Indien u het wasgoed niet onmiddellijk na het programma wilt verwijderen, kunt u de functie spoelstop gebruiken om te verhinderen dat uw kleding kreukt in watervrije omstandigheden. Met deze functie kunt u uw wasgoed in het laatste spoelwater laten liggen. Als u het wasgoed dat in het water is blijven liggen wilt centrifugeren:

- Pas de centrifugeersnelheid aan.

- Druk op de Starten/Pauze/Annuleren-knop.

Het programma hervat. Uw machine pompt het water weg en centrifugeert uw wasgoed.

U kunt de functie niet centrifugeren gebruiken om het water weg te pompen zonder op het einde van het programma te centrifugeren.

Programma en verbruikstabel

FL											
Programma		Max. Lading (kg)	Waterverbruik (l)	Energieverbruik (kWh)	Voorwas	Express Wassen	Extra Spoelen	Antikreuk	Spoelstop	Geen warmte	Extra water
Katoen	90	6	49	2.18	•	•	•	•	•	•	•
Katoen	60**	6	49	1.02	•	•	•	•	•	•	•
Katoen	40	6	49	0.66	•	•	•	•	•	•	•
Super 40	40	6	49	0.87					•		
Baby Care	60	6	69	1.29			*	•	•	•	
Sport 40	40	3	47	0.56	•	•	•	•	•	•	•
Synthetisch	60	3	50	0.95	•	•	•	•	•	•	•
Synthetisch Mix	40	3	50	0.73	•	•	•	•	•	•	•
Hemden 40	40	3	48	0.34	•	•	•	•		•	•
Delicaat	30	2	63	0.28			•	•	•	•	•
Wol	40	1.5	56	0.27			•		•	•	•
Handwas	30	1	41	0.15						•	
Mini 30	30	2.5	38	0.25						•	

• : Selecteerbaar

* : Automatisch geselecteerd, niet annuleerbaar.

** : Energielabelprogramma (EN 60456)

Het water en stroomverbruik en de programmaduur kunnen verschillen van de waarden in de tabel, afhankelijk van de waterdruk, waterhardheid en watertemperatuur, omgevingstemperatuur, type en hoeveelheid wasgoed, selectie van hulpfuncties, en schommelingen in de netspanning.

Het programma "Super 40" kan worden geselecteerd in plaats van het programma "Katoen 60*" tijdens de winter in gebieden waar de temperatuur van het invoerwater laag is en/of in gebieden met een lage netspanning.

i De hulpfuncties in de tabel kunnen verschillen afhankelijk van het model van uw machine.

i De programmaduur wordt weergegeven op het scherm van uw machine afhankelijk van uw selectie.

Hulpfuncties

Selectieknoppen voor hulpfuncties

Selecteer de vereiste hulpfuncties voor u het programma start.

i Sommige combinaties kunnen niet samen worden geselecteerd. (Bijv.: Voorwas en snelle wasbeurt)

Het waarschuwingssignaal op de geselecteerde hulpfunctie begint te branden.

Selectie van hulpfunctie

Indien een hulpfunctie wordt gekozen die niet geselecteerd zou moeten worden samen met een eerder geselecteerde functie, wordt de eerst geselecteerde functie geannuleerd en zal de laatste hulpfunctieselectie actief blijven.

(Bijv.: Indien u eerst voorwas wilt selecteren en vervolgens snelle wasbeurt, wordt voorwas geannuleerd en zal snelle wasbeurt actief blijven. Een hulpfunctie die niet compatibel is met het programma, kan niet worden geselecteerd. (Zie, "Programmaselectietabel")

i De hulpfunctieknoppen kunnen verschillen afhankelijk van het model van uw machine.

• Voorwas

Een voorwas is enkel nuttig bij zeer vuil wasgoed. Zonder voorwas bespaart u energie, water, wasmiddel en tijd.

i Een voorwas zonder wasmiddel is aanbevolen voor glasgordijnen en gordijnen.

• Snelle wasbeurt

Deze functie kan worden gebruikt voor programma's voor katoen en synthetische stoffen. Ze vermindert de wastijd voor licht bevuild wasgoed en ook het aantal spoelcycli.

• Extra Spoelen

Met deze functie kunt u het aantal huidige spoelstappen verhogen. Het risico voor een gevoelige huid van resten van wasmiddel op de kleding wordt zo vermindert.

• Antikreuk

Met deze functie wordt de trommelbeweging vermindert om kreuken te voorkomen en wordt ook de centrifugeersnelheid vermindert. Daarnaast wordt het wassen uitgevoerd bij een hoger waterniveau.

i Telkens wanneer u deze hulpfunctie selecteert, laadt u de machine met de helft van de maximale hoeveelheid wasgoed die aangegeven staat in de programmatabel.

• Geen warmte

Indien u uw kleding in koud water wilt wassen, kunt u dit programma gebruiken.

Tijddisplay

Dit display toont de tijd die resteert voor het programma voltooid is terwijl het programma bezig is. De programmaduur kan afwijken van de waarden in de verbruikstabel afhankelijk van de veranderingen in waterdruk, waterhardheid,

type en hoeveelheid wasgoed, geselecteerde hulpfuncties en wijzigingen in de netspanning.

Startuitlet

Met de functie "Startuitlet" kunt u de start van het programma tot 24 uur uitstellen. Startuitlet kan worden ingesteld met stappen van één uur voor de eerste drie uur en met stappen van drie uur voor de rest (1, 2, 3, 6, 9,24).

1. Druk op de knop "Startuitlet" om de gewenste tijd in te stellen.

2. Druk op de Starten/Pauze/Annuleren-knop. De startuitlet begint af te tellen.

i Tijdens de startuitletperiode kan meer was worden geladen.

De uitsteltijd wijzigen

Indien u tijdens het aftellen de tijd wilt wijzigen:

1. Druk op de Starten/Pauze/Annuleren-knop.

2. Druk op de knop "Startuitlet" om de gewenste uitsteltijd in te stellen.

3. Druk op de Starten/Pauze/Annuleren-knop.

Het startuitlet annuleren

Indien u het aftellen van het startuitlet wilt annuleren en het programma wilt starten:

1. Druk op de Starten/Pauze/Annuleren-knop.

2. Druk op de knop "Startuitlet" (+/-) om de gewenste tijd in te stellen.

3. Druk op de knop "Start/Pauze/Annuleren" om het programma te starten.

Het programma starten

1. Druk op de knop "Start/Pauze/Annuleren" om het programma te starten.

2. Het programmaverlooplampje dat het opstarten van het programma weergeeft, begint te branden.

Programmaverloop

Het verloop van een werkend programma wordt weergegeven via de programmaverloopindicator. Aan het begin van elke programmastap, zal het relevante indicatorlampje branden en het lampje van de voltooide stap uitgaan. Het symbool dat brandt uiterst rechts van de reeks symbolen, geeft de stap weer die uitgevoerd wordt.

i Indien de machine niet centrifugeert, kan het programma in de modus speelstop zijn of kan het automatische centrifugeercorrectiesysteem geactiveerd zijn omwille van een buitensporige onevenwichtige verdeling van het wasgoed in de machine.

De selecties wijzigen nadat het programma gestart is

De programmaknop draaien terwijl het programma normaal bezig is, zal het programma niet wijzigen.

Het programma op de stand-by-modus zetten

Druk snel op de knop "Starten/Pauze/Annuleren" om uw machine over te schakelen op de stand-by-modus. Hulpprogramma's kunnen worden geannuleerd of geselecteerd overeenkomstig de stap waar het programma zich bevindt. De deur kan worden geopend indien het waterniveau dit toelaat. Het wasgoed kan worden toegevoegd/verwijderd door de deur te openen.

Deurslot

De vuldeur kan niet worden geopend omwille van veiligheidsredenen wanneer het lampje "Klaar" knippert. De vuldeur kan worden geopend wanneer het lampje "Klaar" continu brandt.

Kinderslot

U kunt voorkomen dat kinderen met de machine spelen via het kinderslot. In dit geval kunnen geen wijzigingen worden aangebracht aan het lopende programma.

i Uw machine kan worden in- en uitgeschakeld met de aan/uit-knop terwijl het kinderslot geactiveerd is. In dat geval zal de machine zijn programma hervatten met het kinderslot geactiveerd.

Het kinderslot wordt ingeschakeld door de 1ste en 2de hulpfunctieknop gedurende 3 sec. in te drukken. "C on" (Kinderslot is geactiveerd) verschijnt op het scherm. Hetzelfde symbool wordt ook weergegeven telkens wanneer een knop wordt ingedrukt terwijl het kinderslot geactiveerd is.

Het kinderslotlampje op de programmaverloopindicator brandt wanneer het kinderslot geactiveerd is.

Om het kinderslot te deactiveren, druk de 1ste en 2de hulpfunctieknoppen gedurende 3 sec. in. "Cl" (Kinderslot is gedeactiveerd) verschijnt op het scherm. Het kinderslotlampje op de programmaverloopindicator gaat uit wanneer het kinderslot gedeactiveerd is.

Het programma eindigen via annulering

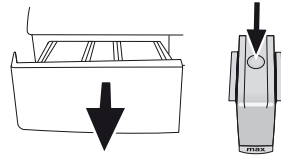
De knop "Starten/Pauze/Annuleren" wordt gedurende 3 seconden ingedrukt om het programma te annuleren. Het lampje "Klaar" knippert tijdens het annuleren en "Einde" verschijnt op de display.

5 Onderhoud en reiniging

Wasmiddellade

Verwijder alle wasmiddelrestanten in de lade. Ga als volgt tewerk:

1. Druk op het gemarkeerde punt van de sifon in het wasverzachterbakje en trek naar u toe tot de lade verwijderd is uit de machine.

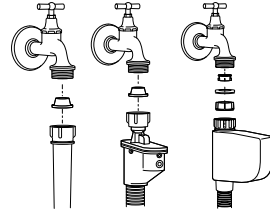


- i** Als meer dan een normale hoeveelheid water en wasverzachtermengsel zicht begint te verzamelen in het wasverzachtervak, moet de sifon worden gereinigd.
2. Was de wasmiddellade en de sifon met voldoende lauw water in een wasbak.
 3. Plaats de lade terug in zijn behuizing na het reinigen. Controleer of de sifon in zijn originele locatie zit.

Watertoevoerfilters

Er bevindt zich een filter aan het uiteinde van elke waterinlaatklep aan de achterkant van de machine en ook aan het einde van elke watertoevoer slang waar deze aangesloten zijn op de kraan. Die filters voorkomen dat vreemde substanties en vuil in het water in de machine terecht komen. De filters moeten worden gereinigd als ze vuil worden.

- Sluit de kranen.



- Verwijder de moeren van de watertoevoerslangen om de oppervlakken van de filters op de waterinlaatkleppen te reinigen met een geschikte borstel.
- Als de filters heel vuil zijn, kunt u ze met een buigtang verwijderen om ze te reinigen.
- Verwijder de filters op de platte uiteinden van de watertoevoerslangen met de pakkingen en reinig ze zorgvuldig onder stromend water.
- Plaats de pakkingen en filters zorgvuldig terug op hun plaatsen en draai de moeren met de hand dicht.

Resterend water wegpompen en de pompfilter reinigen

Uw product is uitgerust met een filtersysteem dat zorgt voor een afvoer van zuiverder water

die de levensduur van de pomp verlengt door te verhinderen dat solide items zoals knopen, munten en weefselvezels de pomppropeller verstopen tijdens het afvoeren van het water.

- Indien uw machine het water niet kan wegpompen, kan de pompfilter verstopt geraken. Mogelijk moet u deze elke 2 jaar reinigen of wanneer deze verstopt is. Het water moet weggepompt zijn om de pompfilter te reinigen.

Bovendien moet het water volledig weggepompt worden in de volgende gevallen:

- voor het transporteren van de machine (bijv. bij een verhuur)
- wanneer er een gevaar op vorst is

Ten einde de vuile filter te reinigen en het water weg te pompen;

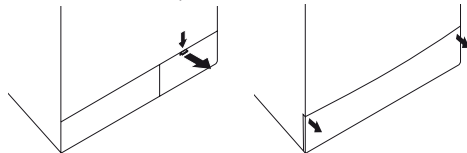
1 - Verwijder de stekker uit het stopcontact.

⚠ Er kan water van 90°C in de machine zijn. Daarom mag de filter enkel gereinigd worden nadat het water afgekoeld is om het gevaar van brandwonden te vermijden.

2 – Open het filterdeksel. Het filterdeksel kan bestaan uit één of twee stukken afhankelijk van uw machinemodel.

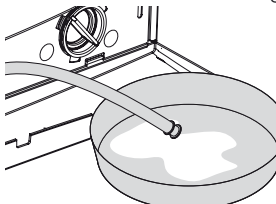
Indien het bestaat uit twee stukken, druk het lipje op het filterdeksel naar beneden en trek het stuk eruit naar u toe.

Indien het bestaat uit één stuk, houd vast aan beide kanten en open door het eruit te trekken.



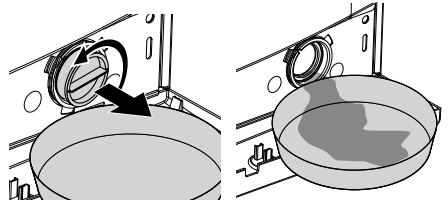
3 – Bij sommige modellen wordt een noodafvoerslang geleverd. Bij andere modellen wordt dit item niet geleverd.

Indien uw product geleverd wordt met een noodafvoerslang, doe het volgende zoals getoond in de onderstaande afbeelding:



- Trek de pompafvoerslang uit zijn behuizing.
- Plaats een grote container aan het uiteinde van de slang. Voer het water af in de container door de plug aan het einde van de slang te verwijderen. Indien de hoeveelheid af te voeren water groter is dan het volume van de container, plaats de plug terug, giet het water uit de container en herneem het afvoerproces.
- Nadat het afvoerproces voltooid is, plaats de plug terug aan het uiteinde van de slang en

plaats deze terug op zijn plaats. Indien uw product niet geleverd wordt met een noodafvoerslang, doe het volgende zoals getoond in de onderstaande afbeelding:



- Plaats een grote container voor de filter om het water op te vangen dat uit de filter zal stromen.
- Draai de pompfilter los (tegenwijzerzin) tot het water eruit begin te lopen. Leid het lopende water in de container die u voor de filter hebt gezet. U kunt een doekje gebruiken om het gemorste water te absorberen.
- Wanneer er geen water meer loopt, draai de pompfilter volledig los en verwijder.
- Reinig alle resten in de filter evenals vezels, indien aanwezig, rond het propellergebied.
- Als uw product een watersproef functie heeft, plaats de filter in zijn behuizing in de pomp. Forceer de filter nooit wanneer u deze terug in zijn behuizing plaatst. Plaats de filter volledig in zijn behuizing, anders kan er water uit het filterdeksel lekken.

4 – Sluit het filterdeksel.

Sluit het tweedelige filterdeksel van uw product door op het lipje te drukken.

Sluit het eendelige filterdeksel van uw product door de lipjes aan de onderkant in hun positie te plaatsen en het bovenste gedeelte ervan te duwen.

6 Voorstellen voor het oplossen van problemen

Probleem	Oorzaak	Verklaring / Suggestie
Programma kan niet worden gestart of geselecteerd	Machine is mogelijk overgeschakeld op zelfbeschermingsmodus omwille van een infrastructuurprobleem (zoals lijnspanning, waterdruk, enz.)	Druk gedurende 3 seconden op de Starten/Pauze/Annuleren-knop om uw machine te resetten. (Zie, Een programma annuleren)
Er komt water vanuit de onderkant van de machine.	Mogelijk zijn er problemen met slangen of de pompfilter.	Zorg ervoor dat de dichtingen van de watertoevoerslangen stevig bevestigd zijn. Bevestig de afvoerslang stevig op de kraan. Zorg ervoor dat de pompfilter volledig gesloten is.
De machine is gestopt kort nadat het programma werd gestart.	De machine kan tijdelijk stoppen omwille van een lage spanning.	De machine zal opnieuw beginnen te werken wanneer de spanning terug op het normale niveau is.
De machine centrifugeert continu. De resterende tijd telt niet af.	Het wasgoed is niet evenwichtig verdeeld in de machine.	Het automatische centrifugeercorrectiesysteem werd mogelijk geactiveerd omwille van een onevenwichtige verdeling van het wasgoed in de trommel. Het wasgoed in de trommel is mogelijk gebundeld (gebundeld wasgoed in een zak). Het wasgoed moet herverdeeld en opnieuw gecentrifugeerd worden. Er wordt geen centrifugeerfase uitgevoerd wanneer het wasgoed niet evenwichtig verdeeld is in de trommel om schade aan de machine en zijn omgeving te vermijden.
De machine wast continu. De resterende tijd telt niet af.	In het geval van een gepauzeerde aftelling wanneer water wordt toegevoerd: De timer zal niet aftellen tot de machine met de correcte hoeveelheid water is gevuld.	De machine zal wachten tot er voldoende water is om slechte wasresultaten te vermijden omwille van een gebrek aan water. De timer begint dan af te tellen.
	In het geval van een gepauzeerde aftelling in de opwarmingsstap: De tijd wordt niet afgeteld tot de geselecteerde temperatuur voor het programma bereikt is.	
	In het geval van een gepauzeerde aftelling in de centrifugeerstap: Het wasgoed is niet evenwichtig verdeeld in de machine.	Het automatische centrifugeercorrectiesysteem werd mogelijk geactiveerd omwille van een onevenwichtige verdeling van het wasgoed in de trommel. Het wasgoed in de trommel is mogelijk gebundeld (gebundeld wasgoed in een zak). Het wasgoed moet herverdeeld en opnieuw gecentrifugeerd worden. Er wordt geen centrifugeerfase uitgevoerd wanneer het wasgoed niet evenwichtig verdeeld is in de trommel om schade aan de machine en zijn omgeving te vermijden.

7 Specificaties

	WMID 66166	WMD 66146 S	WMID 66146	WMID 66126
Maximale hoeveelheid droog wasgoed (kg)	6	6	6	6
Hoogte (cm)	84	84	84	84
Breedte (cm)	60	60	60	60
Diepte (cm)	50	50	50	50
Netto gewicht (kg)	67	65	65	65
Elektrische voeding (V/Hz.)	230 V / 50Hz			
Totale stroom (A)	10	10	10	10
Totaal vermogen (W)	2200			
Centrifugeersnelheid (rpm max.)	1600	1400	1400	1200

De specificaties van dit apparaat kunnen wijzigen zonder kennisgeving om de kwaliteit van het product te verbeteren. De figuren in deze handleiding zijn schematisch en komen mogelijk niet exact met uw product overeen.

De waarden vermeld op de machinelabels of in de bijgeleverde documentatie zijn verkregen in het laboratorium in overeenkomst met de relevante standaarden. Afhankelijk van de werkings- en milieuvorwaarden van het apparaat, kunnen de waarden variëren.



Dit apparaat draagt het symbool voor gescheiden inzameling van afgedankte elektrische en elektronische apparatuur. Het valt hierdoor onder de bepalingen van richtlijn 2002/96/EG die voorschrijft dat het gerecycled dan wel ontmanteld moet worden teneinde het milieu te sparen U kunt u voor nadere inlichtingen wenden tot uw gemeente.

Elektronische producten die niet gescheiden worden ingezameld vormen een potentieel gevaar voor het milieu en de volksgezondheid wegens de gevaarlijke stoffen die deze apparatuur bevat.