

**No Frost**

**FNE 1000**

**FNE 1070**

**BEKO**



## **en-Index** **1-9**

Safety first .....	/1
Transport instructions .....	/2
Disposal .....	/2
Appliance Setup .....	/2
Get to know your appliance.....	/3
Prior to startup .....	/3
Setting the operating temperature.....	/4
Indicator lights .....	/4
Freezing .....	/5
Defrosting of the appliance .....	/5
Cleaning and care .....	/6
Practical tips and notes .....	/7
Normal operating noises.....	/7
What, if.....	/8
Reversing the door.....	/8
Meaning of energy fiche.....	/9

## **de-Inhalt** **1-9**

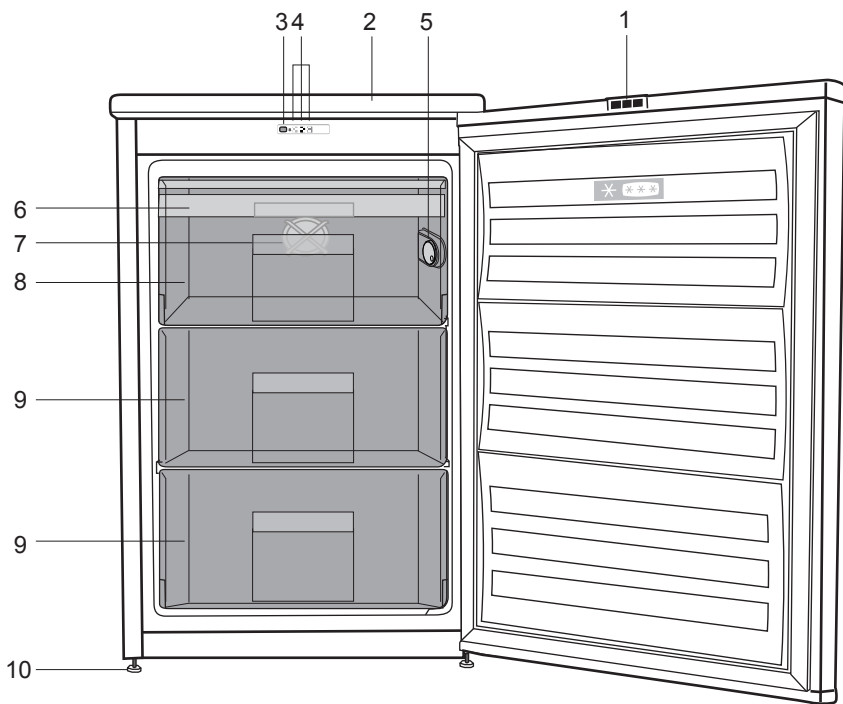
Wichtige Hinweise zu Ihrer Sicherheit.....	/1
Transporthinweise .....	/2
Entsorgung .....	/2
Aufstellung des Gerätes .....	/2
Lernen Sie Ihr neues Gerät kennen .....	/3
Vor der ersten Inbetriebnahme .....	/3
Einstellen der Betriebstemperatur .....	/4
Anzeigeleuchten.....	/4
Gefrieren .....	/5
Abtauen des Gerätes .....	/5
Reinigung und Pflege .....	/6
Praktische Tipps und Hinweise .....	/7
Normale Betriebsgeräusche .....	/7
Was mache ich, wenn.....	/8
Türanschlag umkehren .....	/8
Bedeutung der Energieeffizienzinformation .....	/9

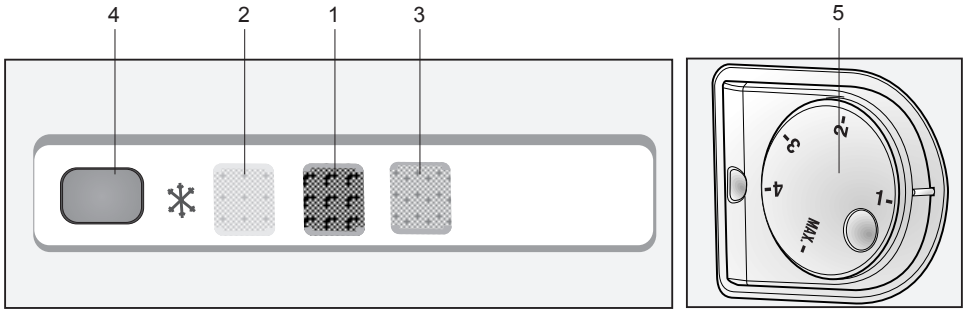
## **fr-Index** **1-9**

La sécurité d'abord .....	/1
Instructions de transport.....	/2
Mise au rebut .....	/2
Installation de l'appareil.....	/2
Apprendre à connaître votre appareil.....	/3
Avant la mise en service .....	/3
Réglage de la température de fonctionnement.....	/4
Voyants lumineux.....	/4
Congélation .....	/5
Dégivrage de l'appareil.....	/5
Nettoyage et entretien .....	/6
Conseils pratiques et remarques .....	/7
Bruits normaux de fonctionnement .....	/7
En cas de.....	/8
Réversibilité de la porte .....	/8
Signification de la fiche énergétique .....	/9

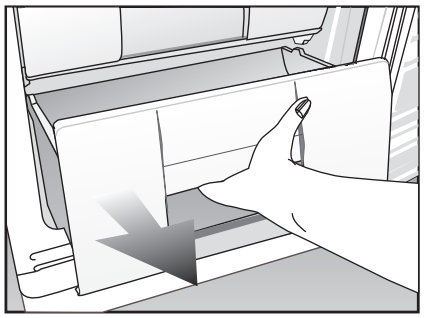
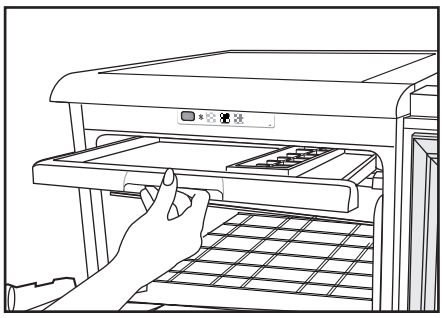
## **nl-Inhoud** **1-9**

Veiligheid voor alles .....	/1
Transportinstructies.....	/2
Verwijderen .....	/2
Installatie van het apparaat .....	/2
Uw apparaat leren kennen .....	/3
Voor het opstarten.....	/3
De werkingstemperatuur instellen.....	/4
Controlelampjes .....	/4
Diepvriezen .....	/5
Ontdooien van het apparaat.....	/5
Schoonmaak en onderhoud .....	/6
Praktische tips en opmerkingen .....	/7
Normale bedrijfsgeluiden .....	/7
Wat als.....	/8
De deuren omkeren .....	/8
Betekenis energiekkaart .....	/9



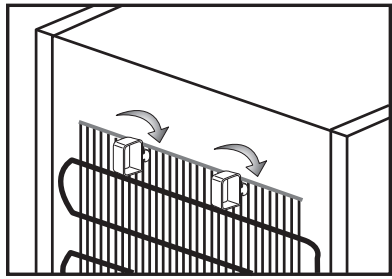


2

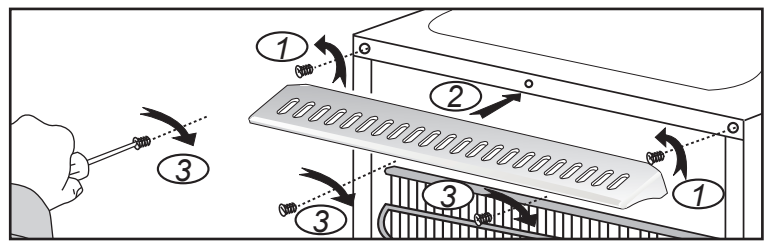


3

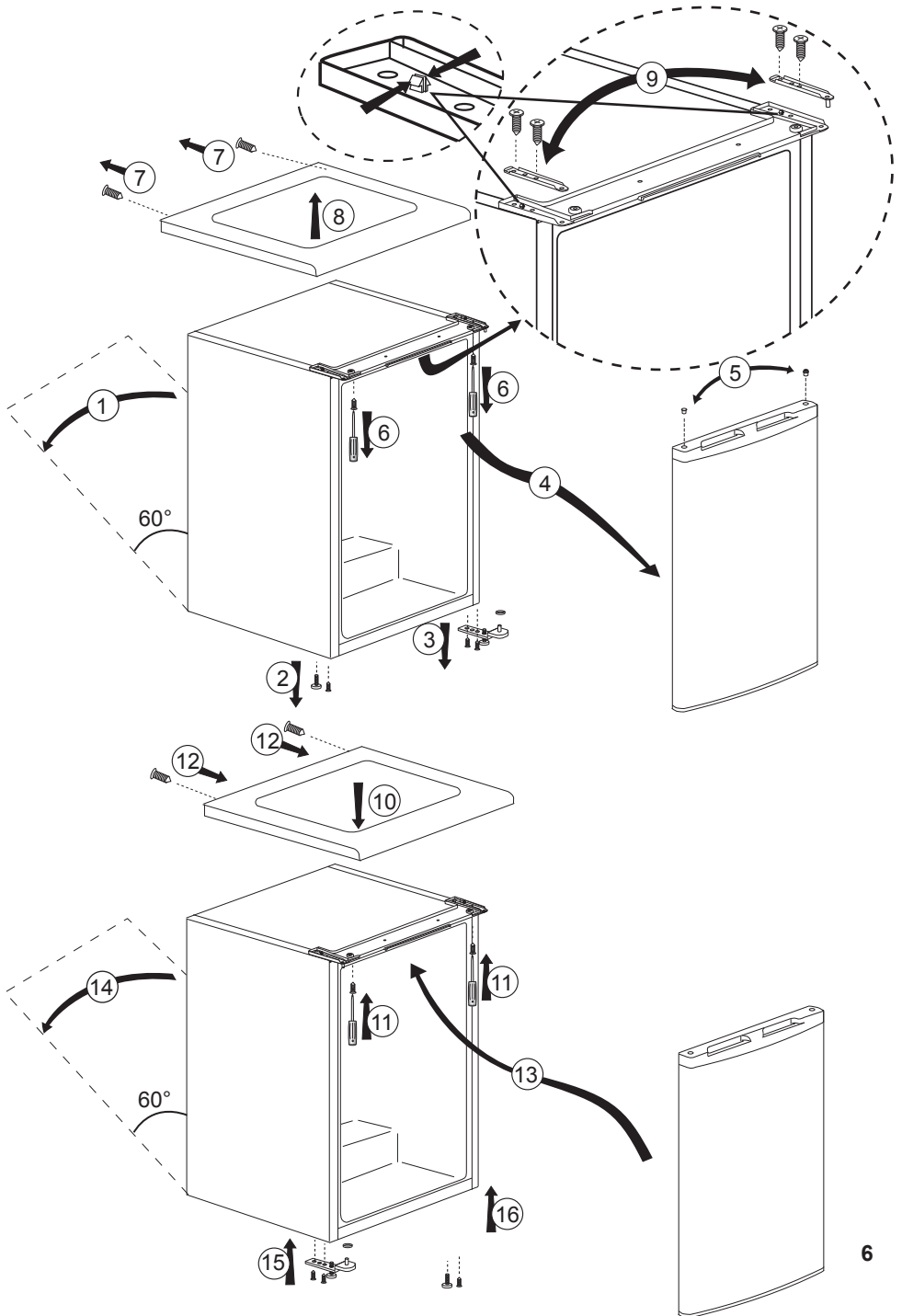
4

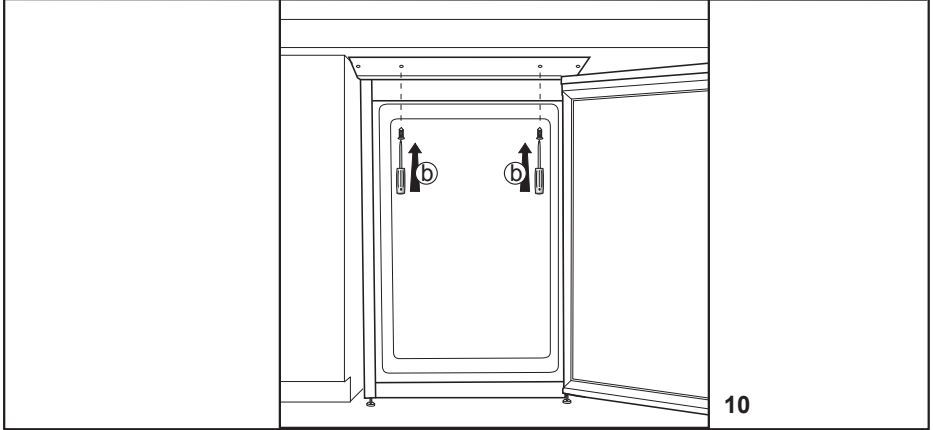
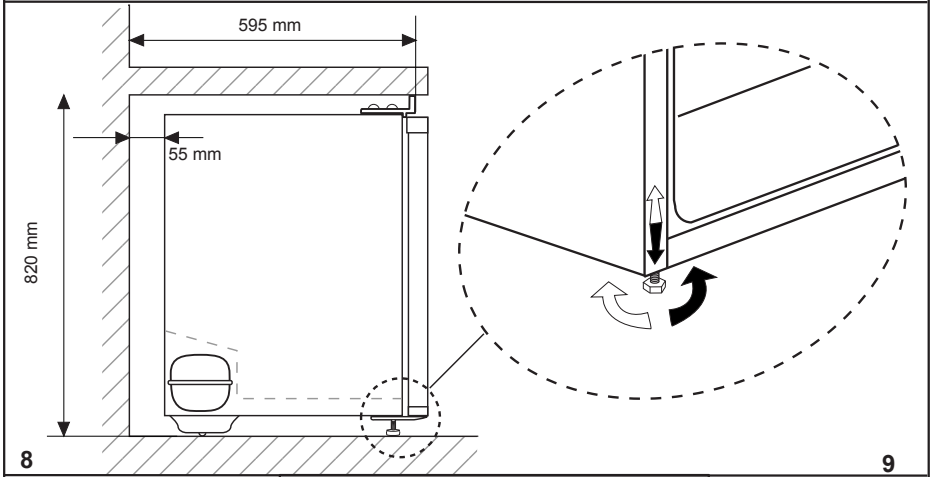
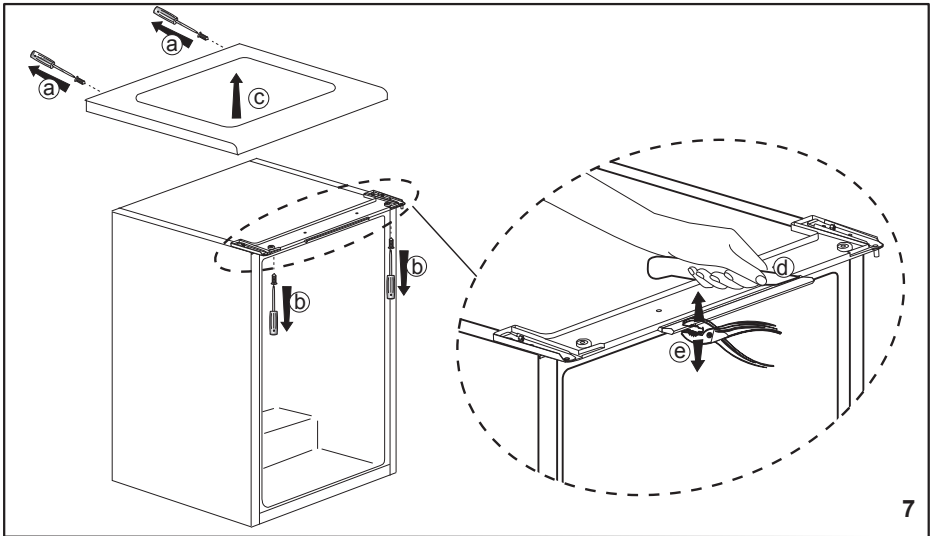


5 a



5 b





Nous vous félicitons d'avoir choisi l'un de nos produits qui vous procurera certainement de nombreuses années de fonctionnement de qualité.

## La sécurité d'abord !

Veillez lire la notice d'utilisation attentivement. Elle contient des informations importantes relatives à l'utilisation de votre nouvel appareil. Si vous ne vous conformez pas aux instructions, vous risquez de perdre votre droit à la maintenance pendant la période de garantie. Veuillez conserver ce manuel soigneusement et le transmettre aux utilisateurs ultérieurs le cas échéant.

- Ne branchez pas votre appareil à l'alimentation électrique avant d'avoir enlevé tous les emballages et protections de transport.
- Laissez-le dans la position verticale pendant au moins 4 heures avant de le brancher afin que le système se stabilise s'il a été transporté à l'horizontale.
- L'utilisation de cet appareil s'applique exclusivement à l'usage prévu, c'est-à-dire à la conservation et congélation des denrées alimentaires.
- L'utilisation de cet appareil dans une pièce non chauffée et froide telle qu'un garage, jardin d'hiver, annexe, abri, à l'extérieur, etc. n'est pas recommandée. Se référer à la section « Emplacement ».
- À la réception de l'appareil, vérifiez qu'il ne soit pas endommagé et que les pièces et accessoires soient en parfait état.
- N'utilisez pas un appareil endommagé. En cas de doute, vérifiez auprès de votre vendeur.
- Veillez à ce que les enfants ne jouent pas avec l'appareil.
- Ne pas s'asseoir ou monter sur l'appareil ou les pièces coulissantes, et ne pas permettre aux enfants de s'y asseoir ou de monter dessus.
- Ne pas s'appuyer à la porte de l'appareil.
- Votre appareil ne contient pas de réfrigérant fluoré (CFC/HFC), mais contient le réfrigérant isobutane  (R 600 a), un gaz naturel qui contribue à préserver l'environnement.   
(R 600 a) est facilement inflammable. Assurez-vous donc que le circuit de refroidissement ne soit pas endommagé pendant le transport ou l'installation.   
En cas de dommage ; 
  - Évitez les flammes vives, sources d'étincelles et substances inflammables.
  - Aérez immédiatement la pièce où se trouve l'appareil.
  - Si le réfrigérant s'échappe et entre en contact avec les yeux, il peut occasionner des blessures.
- La superficie de la pièce dans laquelle l'appareil est installé ne doit pas être inférieure à 10 mètres cube.
- Ne vous débarrassez pas de l'appareil dans un feu. L'isolation de votre appareil contient des substances non CFC qui sont inflammables.
- Veuillez contacter les autorités locales de votre région pour obtenir des renseignements concernant les méthodes de mise au rebut et les endroits disponibles.
- △ **Avertissement** - Veillez à ce que les conduits d'aération de l'enceinte de l'appareil ou de la structure intégrée ne soient pas obstrués.
- △ **Avertissement** - N'utilisez pas de moyens, mécaniques ou autres que ceux recommandés par le fabricant, pour accélérer le processus de décongélation.
- △ **Avertissement** - N'abîmez pas le circuit réfrigérant.
- △ **Avertissement** - Ne faites pas fonctionner d'appareils électriques à l'intérieur des compartiments de conservation de denrées de l'appareil, à moins qu'ils ne soient recommandés par le fabricant.
- Évitez de toucher l'installation métallique du condenseur situé au dos de l'appareil ; au risque de se blesser.
- En cas d'anomalie éventuelle, débranchez d'abord l'appareil de l'alimentation électrique.
- Avant de procéder au nettoyage de l'appareil, débranchez toujours l'appareil ou coupez le disjoncteur. Ne tirez pas sur le câble. Débranchez à partir de la prise.
- Les réparations de l'appareillage électrique sont réservées exclusivement aux spécialistes qualifiés. Si le câble d'alimentation est endommagé, il doit être remplacé par le constructeur ou le service clientèle afin d'écartier tout danger.
- L'utilisation de cet appareil est interdite aux personnes (enfants compris) souffrant de déficience physique, sensorielle, mentale, ou justifiant d'un manque d'expérience à moins d'avoir obtenu une autorisation auprès des personnes responsables de leur sécurité.
- Les enfants doivent être encadrés afin d'éviter tout jeu avec l'appareil.
- Si le cordon d'alimentation est endommagé, celui-ci doit être remplacé par le fabricant, ses agents agréés ou tout autre agent qualifié afin d'être à l'abri de tout danger.



## Instructions de transport

L'appareil doit être transporté en position debout uniquement.

L'emballage fourni doit rester intact pendant le transport.

Si l'appareil est transporté dans la position horizontale, il ne peut être mis en service que 4 heures après avoir été redressé.

L'appareil doit être protégé contre la pluie, l'humidité et autres conditions atmosphériques.

La responsabilité du fabricant n'est pas engagée en cas de non-respect des instructions de sécurité.

### Mise au rebut

Rendez l'appareil inutilisable immédiatement. Débranchez la prise d'alimentation et coupez le câble électrique. Retirez ou détruisez les fermetures à bascule ou à ressort avant de vous débarrasser de l'appareil. Ceci permet d'éviter aux enfants de s'enfermer dans l'appareil et de mettre ainsi leur vie en danger.

## Installation de l'appareil

- Ne faites pas fonctionner votre appareil dans un local dont la température peut descendre en dessous de 10 °C la nuit et/ou particulièrement en hiver. En cas de températures inférieures, l'appareil peut ne pas fonctionner correctement et réduire ainsi la durée de conservation des denrées.

- La classe climatique de votre appareil est indiquée sur la plaque signalétique située à l'intérieur de l'appareil. Elle stipule les températures ambiantes de fonctionnement appropriées comme indiqué ci-dessous.

Températures ambiantesö	Classe de température de fonctionnement
-------------------------	---

SN.....	+10 °C à 32 °C
N.....	+16 °C à 32 °C
ST.....	+18 °C à 38 °C
T.....	+18 °C à 43 °C
SN-ST.....	+10 °C à 38 °C
SN-T.....	+10 °C à 43 °C

## Emplacement

Installez l'appareil seulement dans des pièces sèches pouvant être aérées.

Évitez l'exposition directe à la lumière du soleil ou à des sources de chaleur telles qu'un four ou un radiateur.

Si cela n'est pas possible, il est indispensable d'observer les distances minimales suivantes :

Cuisinières électriques : □ 3,00 cm

Radiateur : □ 3,00 cm

Dispositifs de réfrigération : □ 2,50 cm

- Assurez-vous de laisser suffisamment d'espace autour de l'appareil pour que l'air puisse circuler librement.

Selon le modèle, deux cales plastiques d'espacement ou une grille d'aération sont fournies avec votre appareil.

Si votre appareil est muni d'une grille d'aération, veuillez consulter la (Fig. 5 a) pour procéder à l'installation de la grille.

Si votre appareil est muni de deux cales plastiques d'espacement, installez ces dernières en tournant d'1/4 de tour vers le condenseur situé à l'arrière de l'appareil (Fig. 5 b).

- L'appareil doit être installé sur une surface plate. Les deux pieds avant peuvent être ajustés si nécessaire. Pour faire en sorte que votre appareil soit à niveau, réglez les deux pieds avant en tournant dans le sens des aiguilles d'une montre ou dans le sens inverse jusqu'à ce que l'appareil soit bien calé au sol. Un bon réglage des pieds évite les vibrations et les bruits excessifs.

## Branchements électriques

### Avertissement

Cet appareil doit être branché à une borne de mise à la terre.

- Vérifiez si le type de courant et le voltage de votre installation correspondent aux indications de la plaque signalétique située à l'intérieur de l'appareil.

- La sécurité électrique de l'appareil n'est assurée que si le système de mise à la terre de l'habitation est installé conformément aux prescriptions.

- Lors de l'installation de l'appareil, veillez à ce que le câble d'alimentation ne soit pas coincé dessous, dans quel cas ce dernier serait endommagé.

- Veillez à ce que la prise soit facile d'accès. N'utilisez pas de prise multiple ou de rallonge.

- Les spécifications électriques de votre appareil sont indiquées sur la plaque signalétique située à l'intérieur de l'appareil.

- Placez le câble d'alimentation électrique de façon à faciliter le branchement et la coupure après l'installation.

- Un séparateur de contact doit être utilisé si le câble d'alimentation n'est pas accessible. (pour les modèles encastrés).

« Si le cordon d'alimentation est endommagé, celui-ci doit être remplacé par le fabricant, ses agents agréés ou tout autre agent qualifié afin d'être à l'abri de tout danger. »

## Installation (sous le plan de travail)

• La hauteur intérieure du plan de travail doit être de 820 mm.

**(!) Les cuisinières ou autres sources de chaleur ne doivent pas être placées au-dessus du plan de travail sous lequel l'appareil est installé.**

• La fiche d'alimentation principale doit se trouver à proximité du côté droit ou gauche de l'appareil.

• Découpez la partie indiquée sur l'image puis retirez-la à l'aide d'une pince. **Fig.7**

• Positionnez votre appareil sous le plan de travail et ajustez les pieds avant de façon à ce que le dessus touche le plan de travail.

• Pour faire fonctionner l'appareil sous le plan de travail, la distance minimale entre le mur et la pièce en plastique de référence indiquée doit être de 595 mm. **Fig.8-9**

• Fixez l'appareil sous le plan de travail à l'aide des deux vis qui faisaient partie du couvercle. (Le plan de travail doit être en plastique ou en bois)**Fig.10**

**Ne pas poser d'objets chauds ou tout appareil générant de la chaleur sur le bandeau supérieur, auquel cas ce dernier pourrait être endommagé.**

## Avant la mise en service

Avant de commencer à faire fonctionner votre appareil, les points suivants doivent être inspectés à nouveau par mesure de sécurité :

- L'appareil est-il correctement calé au sol ?
- L'espace est-il suffisant pour permettre une bonne circulation d'air ?
- L'intérieur est-il propre ? (Consultez également la section « Nettoyage et entretien »)
- Réglez la commande du thermostat à mi-chemin entre 1 et Max.
- Branchez alors l'appareil au réseau électrique.

N'introduisez pas les denrées dans le réfrigérateur avant que la température atteigne le niveau souhaité.

## Apprendre à connaître votre appareil

### **Avertissement**

Les renseignements suivants relatifs aux accessoires sont fournis à titre indicatif uniquement. Les accessoires ci-dessous peuvent ne pas correspondre exactement aux accessoires de votre appareil.

**Fig. 1**

1. Réflecteurs
2. Bandeau supérieur
3. Touche de congélation rapide
4. Voyants lumineux
5. Commande du thermostat
6. Bac à glaçons
7. Ventilateur du congélateur
8. Compartiment de congélation rapide
9. Compartiments des denrées congelées
10. Pieds avant réglables

## Réglage de la température de fonctionnement

(Fig. 2)

La température de fonctionnement est réglée à l'aide de la commande de température.



1 = Réglage de réfrigération le plus faible (Réglage le plus chaud)

MAX. = Réglage de réfrigération le plus fort (Réglage le plus froid)

Veuillez choisir le réglage en fonction de la température désirée.

La température intérieure est également fonction de la température ambiante, la fréquence d'ouverture de la porte et la quantité de denrées stockées à l'intérieur.

Si la porte est ouverte fréquemment, la température intérieure monte.

Pour cette raison, il est recommandé de refermer la porte aussitôt que possible après utilisation.

La température normale de stockage de votre appareil doit être de  $-18\text{ }^{\circ}\text{C}$  ( $0\text{ }^{\circ}\text{F}$ ). Vous pouvez obtenir des températures plus basses en ajustant la commande du thermostat dans la direction de la Position MAX.

Nous vous conseillons de vérifier la température avec un thermomètre pour s'assurer que les compartiments de conservation sont maintenus à la température souhaitée. Pensez à lire la température sur le thermomètre immédiatement comme elle montera très rapidement après l'avoir sorti du congélateur.

## Voyants lumineux

L'appareil dispose de trois voyants lumineux de couleur situés sur la façade de l'appareil indiquant le mode de fonctionnement du congélateur. (Fig. 2)

**Le voyant vert (1)** s'allume lorsque l'appareil est raccordé à l'alimentation électrique et restera allumé tant que l'appareil sera alimenté.

**Le voyant orange (2)** s'allume lorsque la touche de congélation rapide (4) est enclenchée et restera allumé jusqu'à ce que cette fonction soit éteinte. Le compresseur fonctionnera en continu pendant que la touche de congélation rapide est enclenchée. Le mode congélation rapide destiné à la congélation des produits frais.

**Le voyant rouge (3) s'allume :**


- a) Si la température prédéfinie ne peut être maintenue.
- b) Si des quantités excessives de produits frais sont insérées à l'intérieur.
- c) Si la porte de l'appareil est restée ouverte par erreur.

**IMPORTANT:**

Lorsque vous appuyez sur la touche congélation rapide, il peut y avoir un délai avant que le compresseur se mette en marche. Cela est normal et ne correspond pas à un défaut du compresseur.

## Congélation

### Congeler les denrées

La zone de congélation est indiquée par le symbole  sur la contre-porte.

Vous pouvez utiliser cet appareil pour congeler des denrées fraîches ainsi que pour stocker des denrées surgelées.

Veillez vous référer aux recommandations indiquées sur l'emballage de votre aliment.

### Attention

Ne pas congeler de boissons gazeuses car le liquide congelé peut faire éclater la bouteille.

Soyez prudents avec les produits congelés tels que les glaçons colorés.

Ne dépassez pas le pouvoir de congélation de votre appareil par 24 heures. Se référer à la plaque signalétique.

Afin de préserver la qualité des aliments, la congélation doit être effectuée le plus rapidement possible.

Ainsi, le pouvoir de congélation ne sera pas dépassé et la température à l'intérieur du congélateur ne montera pas.

### Attention

Conservez toujours les aliments déjà surgelés séparément des denrées qui viennent d'y être placées.

Lorsque vous surgelez un aliment chaud, le compresseur de réfrigération fonctionnera tant que l'aliment n'est pas complètement congelé. Cela peut causer un refroidissement excessif temporaire du compartiment réfrigérateur.

Si vous trouvez que la porte du congélateur est difficile à ouvrir juste après l'avoir fermée, ne vous inquiétez pas. Cela est dû à la différence de pression qui va se régulariser et permettra d'ouvrir la porte normalement au bout de quelques minutes.

Vous entendrez un bruit d'aspiration juste après avoir fermé la porte. Ceci est tout à fait normal.

### Fabrication de glaçons

Remplissez les bacs à glaçons d'eau jusqu'aux \_ et introduisez les dans le congélateur.

Dès que l'eau est devenue glace, vous pouvez sortir les glaçons.

N'utilisez jamais d'objets tranchants tels que couteaux ou fourchettes pour démouler les glaçons. Il y a un risque de blessure !

Laisser plutôt les glaçons dégeler légèrement ou bien mettez le fond du bac dans l'eau chaude pendant un petit moment.

### Congélation rapide

Si vous vous apprêtez à congeler de grandes quantités de produits frais, appuyez sur le bouton congélation rapide 24 heures avant d'introduire les produits frais dans le compartiment de congélation rapide.

Nous vous recommandons fortement de laisser le bouton de congélation rapide enclenché pendant 24 heures pour congeler le volume maximal de produits frais stipulé de pouvoir de congélation. Prenez particulièrement soin de ne pas mélanger les produits congelés et les produits frais.

### Dégivrage de l'appareil

Votre appareil se dégivre automatiquement.

### Avertissements !

Le ventilateur du compartiment congélateur fait circuler de l'air froid. N'insérez jamais d'objets derrière la protection. Veillez à ce que les enfants ne jouent pas avec le ventilateur du congélateur. Ne conservez jamais de produits contenant du gaz propulseur inflammable (crème en bombe, bombes aérosols, etc.) ou des substances explosives. Ne recouvrez pas les clayettes de matériaux de protection qui pourraient obstruer la circulation d'air. Veillez à ce que les enfants ne jouent pas avec l'appareil et ne touchent pas aux commandes. N'obstruez pas la protection du ventilateur du congélateur pour garantir les meilleures performances de votre appareil.

# Nettoyage et entretien

## Surfaces Intérieures et Extérieures



### Attention

**Débranchez toujours le câble d'alimentation ou coupez le disjoncteur avant de procéder au nettoyage.**

Laver l'extérieur à l'eau tiède additionnée d'un produit nettoyant doux.

N'utilisez jamais de détergents ou d'agents abrasifs ou acides.

Séchez l'intérieur du compartiment.

Veillez à ce que l'eau n'entre pas en contact avec les connexions électriques de la commande de température or l'éclairage intérieur.

En cas de non utilisation de l'appareil pendant une période prolongée, débranchez le câble d'alimentation et retirez toutes les denrées. Nettoyez l'appareil et maintenez la porte ouverte. Pour préserver l'apparence de votre appareil, vous pouvez polir l'extérieur et les accessoires de la porte à l'aide de cire en silicone.

Nettoyez le condenseur à l'arrière de l'appareil une fois par an à l'aide d'une brosse ou d'un aspirateur. L'accumulation de poussière entraîne une plus grande consommation d'énergie. Inspectez le joint de porte de temps en temps. Nettoyez à l'eau uniquement et séchez complètement.

## Nettoyage des accessoires

### Tiroirs :

Pour nettoyer un tiroir, faites le glisser autant que possible, soulevez-le et retirez-le ensuite complètement.

## Conseils pratiques et remarques

### Congélation

- Laissez toujours les aliments dégeler dans un récipient permettant à l'eau de décongélation de s'écouler.
- Ne dépassez pas le pouvoir de congélation maximal admis quand vous congelez des produits frais (voir la section « Congélation »)
- Ne donnez pas de la glace ou bâtonnets glacés dès leur sortie du congélateur :  
La basse température peut provoquer des brûlures sur les lèvres.
- Ne recongelez jamais de denrées décongelées ; ces dernières doivent être consommées sous 24 heures. Seuls les aliments que l'on cuit peuvent ensuite être recongelés.
- Ne sortez pas de produits congelés avec les mains mouillées.
- Ne stockez que des aliments frais et impeccables.
- Utilisez toujours des emballages appropriés pour éviter la pénétration des odeurs ou la dégradation des aliments.
- Stockez les aliments surgelés achetés dans le commerce selon les instructions indiquées sur l'emballage.
- Congelez les aliments cuisines en petites quantités. Cela assure une congélation rapide et préserve la qualité des aliments.
- Ne congelez pas de liquides dans des bouteilles ou récipients bien fermés.  
Les bouteilles/récipients pourraient éclater à basse température.
- Transportez les produits surgelés dans des sacs appropriés et placez-les dans votre congélateur dès que possible.  
Dégeler toujours les aliments dans le compartiment réfrigérateur.

## Bruits normaux de fonctionnement

**Divers bruits de fonctionnement sont complètement normaux en raison du fonctionnement du système réfrigérant de votre appareil ;**

- Des bruits de gargouillement, sifflement, ébullition ou bouillonnement sont occasionnés par le gaz qui circule dans le système réfrigérant. Ces bruits se font encore entendre pendant un instant après que le compresseur se soit éteint.
- Des bruits soudains et aigus de coup ou bruits secs sont produits par l'expansion et la contraction des parois intérieures ou de composants à l'intérieur des rangements.
- Des bruits de bourdonnement, ronronnement, de vibration ou de vrombissement aigu sont provoqués par le compresseur. Ces bruits sont légèrement plus forts au démarrage du compresseur et s'atténuent lorsque l'appareil atteint les températures de fonctionnement.

**Aussi, afin d'éviter des vibrations et bruits gênants, assurez- vous que :**

- Votre réfrigérateur est à plat sur ces quatre pieds.
- Votre réfrigérateur ne touche pas les murs, objets environnant ou placards et meubles de cuisine.
- Les conserves, bouteilles ou plats à l'intérieur du réfrigérateur ne se touchent et ne s'entrechoquent pas.
- Toutes les clayettes et casiers sont installés correctement dans les compartiments et portes du réfrigérateur.

## Et si....

### 1- L'appareil ne fonctionne pas, même s'il est mis sous tension.

- Vérifiez que la prise d'alimentation est branchée correctement !
- Vérifiez que l'alimentation électrique est en état de marche, ou si le disjoncteur a été déclenché !
- Vérifiez si la commande de température est correctement réglée !

### 2- Il y a une panne de courant.

Votre congélateur est destiné à la conservation à long terme de denrées surgelées vendues dans le commerce et peut servir également à congeler et conserver des produits frais.

En cas de panne de courant, n'ouvrez pas la porte.

Pour un appareil de type  il n'y a pas de risque pour les aliments congelés dans la mesure où la panne dure moins longtemps que « l'autonomie de fonctionnement en cas de panne » (en heures) indiquée sur la plaque signalétique.

Si la panne est plus longue que « l'autonomie de fonctionnement en cas de panne » (en heures), inspectez les denrées et mangez-les immédiatement ou bien faites-les cuire puis congélez-les à nouveau.

### 3- Autres anomalies possibles

Toute anomalie n'implique pas notre service clientèle. Dans la majorité des cas, vous pouvez y remédier facilement sans avoir recours à une intervention. Avant de demander notre assistance, veuillez vérifier si l'anomalie a été occasionnée par une erreur d'utilisation. Si c'est le cas et qu'une intervention a été demandée, des frais de service seront à votre charge même si l'appareil est encore sous garantie.

Si le problème persiste, veuillez consulter votre vendeur ou le service clientèle.

Lors de votre appel, munissez-vous du modèle et numéro de série de votre appareil. La plaque signalétique est située à l'intérieur de l'appareil.

## Réversibilité de la porte

Procédez dans l'ordre numérique (**Fig. 6**).



Ce produit porte le symbole de tri sélectif pour la mise au rebut des équipements électriques et électroniques (WEEE). Cela signifie que ce produit doit être traité conformément à la directive Européenne 2002/96/EC pour pouvoir être recyclé ou démonté et ainsi réduire l'impact sur l'environnement. Pour plus d'informations, veuillez prendre contact avec vos autorités locales ou régionales.

Les produits électroniques qui ne sont pas compris dans le processus de tri sélectif sont potentiellement dangereux pour l'environnement et la santé humaine de par la présence de substances nocives.

# Énergie

Fabricant

Modèle

**Plus efficace**



**Moins efficace**

Consommation énergétique kWh/an

*(basée sur les résultats types des tests réalisés sur 24 heures)*

La consommation réelle dépendra de comment l'appareil est utilisé et d'où il est installé.

Produits frais volume I

Produits surgelés volume I

Compartiment fraîcheur volume I

**Bruit**

(dB (A) re 1 pW)

**Vous pouvez coller la fiche énergétique fournie dans le sachet polybag au cadre ci-dessus.**