

**Wasdroger
Sèche-linge
Trockner
Dryer**

DV 2570 X

BEKO

Gelieve deze handleiding eerst te lezen!

Geachte Klant,

We hopen dat uw product, dat geproduceerd werd in moderne faciliteiten en dat de strengste kwaliteitscontroles ondergaan heeft, u de beste resultaten geeft.

Daarom adviseren we u deze handleiding zorgvuldig te lezen voor u het product gebruikt en ze bij te houden voor toekomstige referentie.

Deze gebruikershandleiding zal...

...u helpen uw machine snel en veilig te gebruiken.

- Lees de gebruikershandleiding voor u uw machine installeert en in gebruik neemt.
- Volg in het bijzonder de instructies met betrekking tot veiligheid.
- Bewaar deze gebruikershandleiding binnen handbereik. Mogelijk hebt u ze nodig in de toekomst.
- Lees alle bijkomende documenten die bij deze machine geleverd werden.

Merk op dat deze gebruikershandleiding van toepassing kan zijn op verschillende andere modellen. De verschillen tussen de modellen worden geïdentificeerd in de handleiding.

Verklaring van de symbolen

Doorheen deze gebruikershandleiding worden de volgende symbolen gebruikt:

Belangrijke veiligheidsinformatie

Dit is het algemene waarschuwingsteken. Het wordt gebruikt om de gebruiker te attenderen op mogelijk gevaar. Alle veiligheidsberichten die na dit teken komen moeten worden opgevolgd ter voorkoming van mogelijk letsel.

Waarschuwing, risico op elektrische schok

Waarschuwing, brandgevaar

Waarschuwing, heet oppervlak

Lees de instructies

Nuttige informatie.

Belangrijke informatie of nuttige tips over het gebruik.



Dit apparaat draagt het symbool voor gescheiden inzameling van afgedankte elektrische en elektronische apparatuur. Het valt hierdoor onder de bepalingen van richtlijn 2002/96/EG die voorschrijft dat het gerecycled dan wel ontmanteld moet worden teneinde het milieu te sparen U kunt u voor nadere inlichtingen

wenden tot uw gemeente.

Elektronische producten die niet gescheiden worden ingezameld vormen een potentieel gevaar voor het milieu en de volksgezondheid wegens de gevaarlijke stoffen die deze apparatuur bevat.

1 Belangrijke Veiligheidsinstructies

⚠ WAARSCHUWING: Om de kans op brand, elektrische schokken of letsel aan personen bij het gebruik van uw apparaat te voorkomen, dient u de basisvoorzorgsmaatregelen in acht te nemen waaronder:

- Lees alle instructies voordat u het apparaat gebruikt. Anders loopt u het risico op persoonlijke verwondingen of materiële schade. Bovendien vervalt elke garantie en betrouwbaarheidsengagement.
- **⚠ Dit product is alleen ontworpen voor huis-houdelijk gebruik.**
- Uw machine kan werken bij temperaturen tussen +5°C en +35°C.
- Het apparaat mag niet achter een vergrendelbare deur, schuifdeur of deur met scharnier aan de tegenovergestelde zijde dan die van de droger worden geïnstalleerd.
- Installeer of bewaar het apparaat niet op plaatsen waar het aan weersomstandigheden wordt blootgesteld.
- De bedieningsknoppen niet ontregelen.
- Geen enkel onderdeel van het apparaat repareren of vervangen of een poging te doen tot onderhoud hiervan wanneer dit niet specifiek wordt aanbevolen in de instructies voor onderhoud of reparatie door gebruiker. U dient deze instructie volledig te begrijpen en over de vaardigheid te beschikken om deze uit te voeren.
- Verwijder de stekker uit het stopcontact wanneer de machine niet in gebruik is.
- Was het toestel nooit met water! U kunt een elektrische schok krijgen!
- Raak de stekker nooit aan met natte handen.
- Trek nooit aan de kabel om de stekker uit het stopcontact te verwijderen.
- Gebruik de machine niet indien het netsnoer of de stekker beschadigd is.
- Probeer nooit om het apparaat zelf te repareren.
- Voor defecten die niet kunnen worden opgelost door informatie in de gebruikershandleiding: Schakel het toestel uit en verwijder de stekker uit het stopcontact en bel naar een erkende servicedienst.
- Dit toestel moet worden geaard. In het geval van storing of panne, wordt de kans op een elektrische schok door de aarding verminderd. De aarding levert een minimale weerstand voor de elektrische stroom. Het apparaat is uitgerust met een snoer met een aardingsgeleider en een aardstekker. De stekker moet in een geschikt stopcontact worden gestoken dat correct is geïnstalleerd en geaard conform alle plaatselijke bepalingen en voorschriften.

⚠ WAARSCHUWING: Een onjuiste aansluiting van de aardingsgeleider kan resulteren in een kans op elektrische schokken. Controleer bij twijfel over de correcte aarding van het apparaat een gekwalificeerd elektricien of een service-vertegenwoordiger of service-personeel.

- De stekker moet goed bereikbaar zijn na de installatie.
- Om de kans op brand of elektrische schokken te verkleinen, dient u geen verlengsnoeren, meerwegstekkers of adapter te gebruiken om de droger op de netvoeding aan te sluiten.
- De stekker die bij het toestel wordt geleverd niet aanpassen: als deze stekker niet in het stopcontact past, zorg dan dat een juist stopcontact wordt geïnstalleerd door een gekwalificeerde elektricien.
- Als de voedingskabel beschadigd is, moet deze door de fabrikant, servicedienst of gelijkaardig gekwalificeerde persoon worden vervangen om gevaar te vermijden.
- Het apparaat mag niet worden gebruikt tenzij het gerepareerd is. U kunt een elektrische schok krijgen!
- Ventilatie-openingen in de basis mogen niet door tapijt of dergelijke worden geblokkeerd.
- Afvoerlucht mag niet in een rookkanaal worden afgevoerd dat ook wordt gebruikt voor uitlaatgassen van apparaten waarin gas of andere brandstoffen worden verbrand.
- Een geschikte ventilatie moet worden geleverd om de terugstroom in de kamer te vermijden van gassen van apparaten die andere brandstoffen, waaronder open vuur.
- Geen artikelen drogen die eerder gereinigd, gewassen, geweekt of bevekt werden met petroleum/benzine, chemische oplosmiddelen of andere ontvlambare of explosieve stoffen. Deze zouden dampen kunnen veroorzaken die kunnen ontbranden of exploderen.
- De droger niet gebruiken indien voor het reinigen industriële chemicaliën werden gebruikt.
- Droog geen vuile voorwerpen in de droogautomaat.
- Voorwerpen die werden vervuild door substanties als kookolie, aceton, alcohol, benzine, kerosine, vlekkenverwijderaars, terpentiin, was en wasverwijderaars moeten in heet water worden gewassen met een extra hoeveelheid wasmiddel voordat deze in de droogautomaat worden gedroogd.
- Voorwerpen zoals schuimrubber (latexschuim), douchekapjes, waterproof textiel, artikelen met rubberen zijde of kussens en doeken voorzien van schuimrubberen vulling, mogen niet in de droogautomaat worden gedroogd.
- Gebruik geen wasverzachters of producten om statische elektriciteit te verwijderen behalve wanneer dit door de fabrikant van de wasverzachter of het product wordt aanbevolen.

- Het apparaat mag enkel worden gebruikt om textiel dat hiervoor gemarkeerd is te drogen.
- Ondergoed dat metalen verstevigers bevat zou niet in een droogautomaat mogen worden geplaatst. Er kan schade aan de droogautomaat optreden indien de metalen verstevigingen loskomen tijdens het drogen.
- Controleer alle kleding op vergeten aanstekers, munten, metalen voorwerpen, naalden enz. voordat u de droogautomaat vollaadt.
- Wasverzachters of gelijksortige producten moeten volgens de instructies van de wasverzachter worden gebruikt.
- Het laatste deel van de droogcyclus vindt plaats zonder warmte (afkoelcyclus). Deze garandeert dat de voorwerpen een temperatuur hebben die maakt dat de voorwerpen niet beschadigd raken.

⚠ WAARSCHUWING: Stop de droogautomaat nooit voor het einde van de droogcyclus tenzij alle items snel worden verwijderd en worden uitgespreid zodat de hitte kan ontsnappen.

- Niet in het toestel reiken wanneer de trommel draait.
- Laat kinderen niet spelen met of in het apparaat.
- Jonge kinderen moeten onder toezicht staan om ervoor te zorgen dat ze niet spelen met het apparaat.
- Voordat het apparaat uit bedrijf wordt genomen of wordt afgevoerd, dient u de deur van het droogcompartiment te verwijderen.
- Sluit de vuldeur wanneer u de ruimte verlaat waar de machine zich bevindt.
- Dit apparaat is niet bedoeld voor gebruik door personen (inclusief kinderen) met verminderde fysieke, gevoels- of mentale vaardigheden of met gebrek aan ervaring en kennis, behalve wanneer zij onder supervisie staan of instructies hebben gekregen met betrekking tot de bediening van het apparaat door een persoon die voor hun veiligheid verantwoordelijk is.
- Pluizenfilter voor en na iedere lading schoonmaken.
- Houd de ruimte rondom de uitlaatopening en naastliggende ruimte vrij van pluizen, stof en vuil.
- De binnenzijde van het apparaat en de uitlaatbuis dienen regelmatig door gekwalificeerd service-personeel te worden gereinigd.
- Gebruik de droger nooit zonder het pluizenfilter.

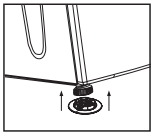
DEZE INSTRUCTIES GOED BEWAREN

2 Installatie

Geschikte installatieplaats

- Installeer uw machine in een ruimte waar het niet kan vriezen en op een stabiel en waterpas oppervlak.
 - Plaats de machine niet op een tapijt met lange haren of op gelijkaardige oppervlakken.
 - Laat de machine werken in een goed geventileerde, stofvrije omgeving.
- ⚠ Zorg ervoor dat de machine niet op de stroomkabel geplaatst wordt.
- ⚠ Plaats het toestel op minstens 3 cm afstand van de randen van andere meubelen en van wanden.
- Een speciaal onderdeel (Onderdeel nr.: 295 970 0100) dat de bovenste strip vervangt, moet worden geleverd en geïnstalleerd door een erkende servicedienst van de machine onder een werkblad of in een kast te installeren. De machine mag nooit in werking worden gesteld zonder de bovenste strip.
 - Plaats de machine op een goede vloer. Indien het toestel bovenop een wasmachine moet worden geplaatst, mag het gezamenlijke gewicht 180 kg zijn wanneer ze vol zijn.
 - Er moet een bevestigingsstuk gebruikt worden tussen de twee machines bij gebruik bovenop een wasmachine. Het bevestigingsonderdeel (Deel nr.: 296 280 0100 wit / 296 280 0200 grijs) moet worden geïnstalleerd door een erkend servicebedrijf.

Poten afstellen



Ten einde ervoor te zorgen dat uw machine stiller en zonder trillingen werkt, moet deze waterpas en in evenwicht op zijn poten staan. De voorste voetjes van uw machine kunnen worden afgesteld. Zet de machine in

evenwicht door de poten aan te passen. Draai de voetjes met de hand los. Verstel ze tot de machine waterpas en stevig staat.

- ⓘ Gebruik geen gereedschappen om de verstelbare voetjes los te draaien. Anders kunnen de verstelbare voetjes los te draaien. Anders kunnen deze worden beschadigd.
- ⓘ Draai de verstelbare poten nooit uit hun behuizing.

2 plastic stukken worden samen met de gebruikshandleiding geleverd om te voorkomen dat uw machine glijdt op natte en gladde oppervlakken. Kantel uw machine naar achter om deze plastic onderdelen te installeren. Bevestig de plastic onderdelen aan de voorste verstelbare voetjes. Druk op de plastic delen om ze op hun plaats te bevestigen. Controleer het evenwicht van de machine opnieuw en verstel de voetjes opnieuw indien nodig.

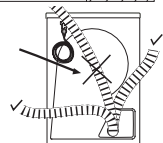
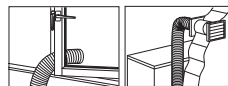
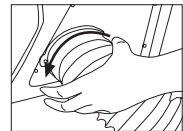
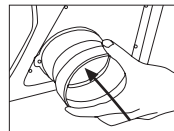
Ventilatieslang en aansluiting (voor producten uitgerust met een luchtopening)

De ventilatieslang zorgt voor de afvoer van lucht uit de machine. De droogautomaat met ventilatie heeft 1 luchtafvoer. Men kan ook buizen in roestvrij staal of aluminium gebruiken i.p.v. de slang. De diameter van de te gebruiken buis moet minstens 10 cm zijn. De maximum lengte van de slang en buis worden in de onderstaande tabel gegeven.

| | Slang | Buis |
|---------------------|--------|--------|
| Maximum lengte | 4 m | 5 m |
| 1 elleboog 45° | -1,0 m | -0,3 m |
| 1 elleboog 90° | -1,8 m | -0,6 m |
| 1 elleboog 90° kort | | -2,7 m |
| 1 muurdoorgang | -2,0 m | -2,0 m |

Elke elleboog en andere doorgangen moeten worden afgetrokken van de maximum lengte hierboven. Sluit de luchtafvoerslang aan op het slangtussenstuk door het tegen de klok in te draaien om het op de ventilatieslang te bevestigen. Maak de slangdoorgangen zoals getoond hieronder.

- ⓘ De afvoer van vochtige lucht van de droogautomaat in de kamer is storend. Deze kan de wanden en de meubelen in de kamer beschadigen. Een luchtafvoerslang moet rechtstreeks naar buiten worden verlengd. Er moeten een klein aantal ellebogen zijn om de luchtafvoer niet te hinderen.
- ⓘ De ventilatieslang kan naar buiten worden geleid via een venster of kan worden aangesloten op de luchtafvoer in de badkamer.
- ⓘ Om wateraccumulatie te voorkomen in de slang, zorg ervoor dat deze niet gebogen op de vloer ligt.



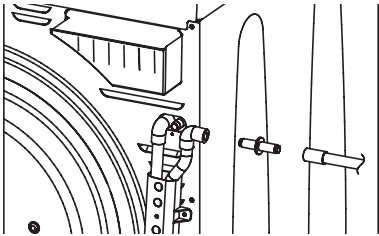
- ⚠ De luchtafvoerslang mag niet worden aangesloten op de schoorsteen van een kachel of een open haard.
- ⚠ Laat uw machine niet tegelijkertijd werken met verwarmingsapparaten zoals een kolen- of gaskachel. De luchtstroom kan de kachel doen

opflakkeren. De luchtstroom kan de kachel doen opvlammen.

De aansluiting op een waterafvoer (voor producten die voorzien zijn van een condensator)

In producten die zijn uitgerust met een condensator, wordt het water dat tijdens de droogcyclus geaccumuleerd wordt, verzameld in een waterreservoir. U moet het geaccumuleerde water na elke droogbeurt verwijderen. U kunt het geaccumuleerde water direct afvoeren via de waterafvoerslang die bij de machine geleverd wordt in plaats van het geaccumuleerde water in het waterreservoir periodiek te verwijderen.

Verwijder de slang van de machine door ze aan het uiteinde ervan eruit te trekken om de waterafvoer-slangverbinding te maken. Gebruik geen gereedschappen om de slang te verwijderen. Bevestig de afvoerslangadapter aan het uiteinde van deze slang. Sluit de speciale afvoerslang die hij de machine geleverd is aan op de slangadapterbevestiging. Het andere einde van de afvoerslang kan rechtstreeks worden verbonden op de afvalwaterafvoer of op de wasbak. De plaatsing moet altijd vastgemaakt worden in alle types aansluiting.



- ① Wanneer u de waterafvoer uit leidt, zal het LED-lampje "Waterreservoir" branden aan het einde van elk programma.
- De slang moet worden bevestigd op een hoogte van maximum 80 cm.
 - U moet voorzichtig zijn dat de slang niet gebogen of geklemd is.

Elektrische verbinding

Sluit de machine aan op een geaard stopcontact beschermd door een zekering van voldoende capaciteit.

Belangrijk:

- De aansluiting moet voldoen aan de nationale reglementering.
 - De spanning en de toegestane zekeringsbescherming zijn gespecificeerd in het deel "Technische specificaties".
 - De vermelde spanning moet overeen komen met de netspanning.
 - Er mogen geen aansluitingen worden gemaakt via verlengdraden of multistekkers.
 - De hoofdzekering en schakelaars moeten een contactafstand hebben van minimum 3 mm.
- ⚠ Een beschadigd netsnoer moet worden vervangen door een erkende electricien.
- ⚠ Het apparaat mag niet worden gebruikt tenzij

het gerepareerd is. U kunt een elektrische schok krijgen!

Het verpakkingsmateriaal vernietigen

Verpakkingsmateriaal kan gevaarlijk zijn voor kinderen. Houd het verpakkingsmateriaal buiten het bereik van kinderen en verwijder het. Gooi niet weg samen met normaal huishoudafval.

Het verpakkingsmateriaal van uw machine is vervaardigd uit recycleerbaar materiaal.

De oude machine weggooien

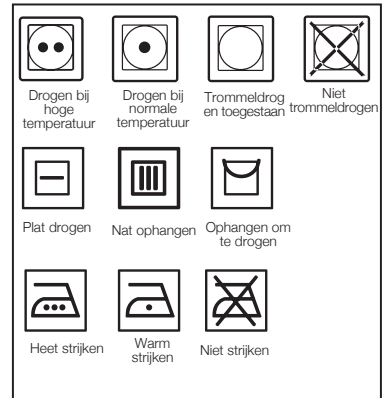
Verwijder uw oud apparaat op een milieuvriendelijke wijze.

- U kunt meer informatie krijgen in uw plaatselijk recyclagecentrum om te weten hoe de machine weg te gooien.

Voor u de oude machine weggooit, snijd het netsnoer eraf en zorg ervoor dat de deur niet meer kan worden gesloten.

3 Initiële voorbereidingen voor het drogen

Volg altijd het advies op de labels van de kleding. Droog in deze droogautomaat enkel wasgoed met een label waarop staat dat het geschikt is om te worden gedroogd in een droogautomaat door het geschikte programma te selecteren.



- Wasgoed met metalen stukken zoals beha's, gespen en metalen knopen kunnen de machine beschadigen.
- Droog geen items zoals wollen en zijde kleding en nylon kousen, delicate geborduurde stukken, kleding met metalen accessoires en items zoals slaapzakken in de machine.
- Kleding vervaardigd uit delicate en waardevolle stoffen evenals voile glasgordijnen kunnen kreuken. Droog deze niet in de machine!
- Droog geen items vervaardigd uit luchtdichte vezels zoals kussens en dekbedden in de droogautomaat.
- Stukken uit schuim of rubber kunnen vervormd geraken.
- Droog geen kleding die rubber bevat in de machine.
- Droog geen kleding die blootgesteld is aan

petroleum, brandbare of explosieve stoffen in de machine, zelfs indien deze op voorhand gewassen werden.

- Te nat wasgoed of wasgoed met druipend water moet ook niet in de machine worden geplaatst.

Kleding voor het drogen voorbereiden

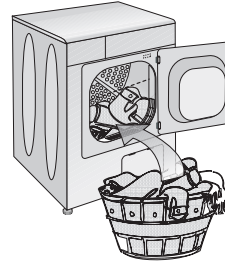
- Alle wasgoed moet gecentrifugeerd zijn aan de hoogst mogelijke centrifugeersnelheid die uw wasmachine toestaat voor het textieltype.
- Het wasgoed kan in de knoop zitten na het wassen. Scheid het wasgoed voor u het in de droogautomaat plaatst.
- Sorteert uw wasgoed volgens het type en de dikte. Droog hetzelfde type wasgoed samen.

De volgende gewichten worden als voorbeeld gegeven.

| Woningartikels | Benaderende gewichten (gr) |
|-------------------------------------|----------------------------|
| Katoenen dekbedovertrekken (dubbel) | 1500 |
| Katoenen dekbedovertrekken (enkel) | 1000 |
| Lakens (dubbel) | 500 |
| Lakens (enkel) | 350 |
| Groot tafelkleed | 700 |
| Klein tafelkleed | 250 |
| Servetten | 100 |
| Badhanddoeken | 700 |
| Handdoeken | 350 |
| Kleding | Benaderende gewichten (gr) |
| Bloezen | 150 |
| Katoenen hemden | 300 |
| Hemd | 200 |
| Katoenen kleed | 500 |
| Kleedjes | 350 |
| Jeans | 700 |
| Zakdoeken (10 stuks) | 100 |
| T-Shirts | 125 |

Correcte laadcapaciteit

- ⚠ Volg de informatie in de Programmaselectietabel. Start het programma altijd overeenkomstig de maximum laadcapaciteit



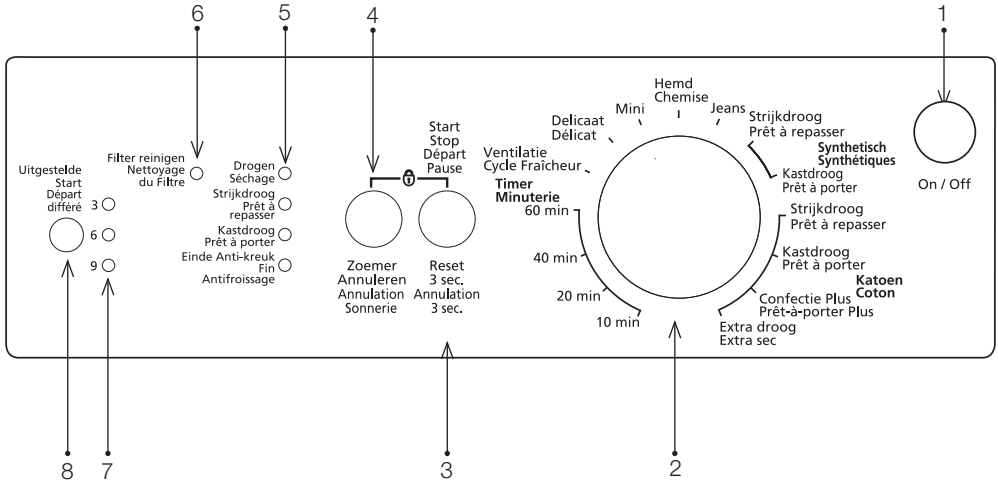
- ⓘ Meer wasgoed in de machine doen dan het niveau aangegeven in de afbeelding is niet aan te raden. De droogresultaten zullen verminderen wanneer de machine te zwaar geladen is. Bovendien kunnen de machine en uw kleding beschadigd geraken.
- ⓘ Plaats uw kleding losjes in de trommel zodat deze niet in de knoop zal geraken.
- ⓘ Grote stukken kunnen samenballen tijdens het drogen. Stop de machine 1-2 keer tijdens het droogproces om het samengebundelde wasgoed te scheiden.

Vuldeur

Open de vuldeur. Plaats het wasgoed losjes in de machine. Duw de vuldeur om te sluiten. Zorg dat er niets tussen de deur is geraakt.

4 Een programma selecteren en uw machine bedienen

Bedieningspaneel



1. Aan/Uit-knop
2. Programmaselectieknop
3. Starten/Pauze/Annuleren-knop
4. Audiowaarschuwing annuleren
5. Programmaverloopindicator
6. Waarschuwinglampje Reinigen van filter

7. Waarschuwinglampje Waterreservoir vol
8. Knop voor startuitstelselectie*

* Deze kan variëren afhankelijk van de specificaties van uw machine

De machine inschakelen

U kunt de machine klaarmaken om het programma te selecteren door op de knop "Aan/Uit" te drukken.

- 1 Drukken op de knop "Aan/Uit" betekent niet noodzakelijkerwijze dat het programma gestart is. Druk op de knop "Start/Pauze/Annuleren" om het programma te starten.

Programmaselectie

Zoek het geschikte programma in de onderstaande tabel die de droogtemperatuur in graden aangeeft. Selecteer het gewenste programma met de programmaselectieknop.

| | |
|----------------|---|
| Extra droog | Drogen bij hoge temperatuur, enkel voor katoenen wasgoed. Dik en meerlagig wasgoed (Bijv.: handdoeken, linnengoed, jeans) wordt gedroogd op een manier zodat het niet moeten worden gestreken voor het in de kast wordt gelegd. |
| Confectie | Normaal wasgoed (Bijv.: tafelkleed, ondergoed) wordt gedroogd op een manier dat het wasgoed niet moet worden gestreken voor het in de lades wordt geplaatst. |
| Confectie Plus | Normaal wasgoed (Bijv.: tafelkleed, ondergoed) wordt gedroogd op een manier dat het wasgoed niet moet worden gestreken voor het in de lades wordt geplaatst, maar niet meer dan het wasgoed in de optie Confectie. |
| Strijkklaar | Normaal wasgoed (Bijv.: hemden, kledjes) wordt gedroogd klaar om te worden gestreken. |

- 1 Selecteer altijd de hoogste temperatuur vereist voor het drogen. Hoge temperaturen zullen zorgen voor energie- en tijdsbesparingen.

- 1 Voor meer programmadetails, zie "Programmaselectietabel".

Hoofdprogramma's

Afhankelijk van het type textiel, zijn de volgende hoofdprogramma's beschikbaar:

• **Katoen**

U kunt uw duurzame kleding met dit programma drogen. Droogt bij een hogere temperatuur. Het is aanbevolen voor gebruik voor uw katoenen stukken (zoals lakens, dekbedovertrekken, ondergoed, enz.).

• **Synthetisch**

U kunt uw minder duurzame kleding met dit programma drogen. Het droogt bij een lagere temperatuur vergeleken met het katoenprogramma. Het is aanbevolen voor uw synthetische kleding (zoals hemden, bloezen, gemengde synthetische/katoenen kledingstukken, enz.).

i Droog geen gordijnen en voile glasgordijnen in de machine.

• **Antikreuk**

Een antikreukprogramma van 2 uur om te voorkomen dat het wasgoed kreukt, zal worden geactiveerd indien u het wasgoed niet uit de machine haalt nadat het programma beëindigd is. Dit programma roteert het wasgoed met tussenpauzes van 60 seconden om het kreuken te voorkomen.

Speciale programma's

Voor speciale gevallen zijn er ook extra programma's beschikbaar:

i De extra programma's kunnen verschillen afhankelijk van uw machinemodel.

Mini

U kunt dit programma gebruiken om katoen te drogen dat tegen hoge snelheid gecentrifugeerd is in de wasmachine. Het kan 1,2 kg katoenen wasgoed drogen (3 hemden / 3 T-shirts) op 30 minuten tijd.

i Ten einde betere resultaten te verkrijgen van de droogprogramma's, moet uw wasgoed gewassen zijn met het geschikte programma en

gecentrifugeerd zijn met de aanbevolen snelheid in uw wasmachine.

Hemd

Droogt de hemden op een gevoeliger wijze zodat ze minder gekreukt zijn en gemakkelijker kunnen gestreken worden.

i De hemden kunnen nog wat vochtig zijn aan het einde van het programma. Het is raadzaam te hemden niet in de droogautomaat te laten.

Jeans

U kunt dit programma gebruiken om jeans te drogen die tegen hoge snelheid gecentrifugeerd is in de wasmachine.

i Bekijk het relevante deel van de programmatafel.

• **Fijne was**

U kunt uw zeer fijn wasgoed (zijden bloes, fijn ondergoed, enz.) dat kan worden gedroogd of wasgoed dat met de hand moeten worden gewassen, drogen bij een lagere temperatuur.

• **Ventilatie**

Er wordt enkel gedurende 10 minuten geventileerd zonder warme lucht te blazen. U kunt uw kleding die gedurende lange tijd in een gesloten omgeving werd geplaatst, verluchten dankzij dit programma om onaangename geuren te deodoriseren.

• **Timerprogramma's**






U kunt timerprogramma's van 10, 20, 40 of 60 minuten kiezen om het gewenste droogniveau te verkrijgen bij lage temperaturen. Het programma droogt op de geselecteerde tijd ongeacht de droogtemperatuur.

i Het programma kan eindigen op het einde van de geselecteerde tijd of kan worden gestopt door de droogsensor wanneer het wasgoed het extra droogniveau bereikt om het wasgoed te beschermen.

Technische specificaties

| | |
|---|---|
| FL | |
| Módul | Luchtafvoerdroger met elektronische sensorbesturing |
| Hoogte/Hoogte voor onderbouw-installatie (cm) | 85.0 / 82.0 |
| Breedte (cm) | 59.5 |
| Diepte/Diepte voor onderbouw-installatie (cm) | 54 |
| Hoogteaanpassing van voetjes (cm) | 0.5 |
| Gewicht, onverpakt (kg) | 29 |
| Katoen linnen confectie | 220-230 V ~ 50 Hz |
| Katoen strijkklaar | 2000-2200 W |
| Synthetisch linnen confectie | 16A |

Programmaselectie en verbruikstabel

| FL | | | | |
|---|-----------------|--|---|----------------------------|
| Programma's | Capaciteit (kg) | Centrifugeersnelheid in wasmachine (tpm) | Hoeveelheid resterende vochtigheid bij benadering | Droogtijd (minuten) |
| Katoen/Gekleurde was | | | | |
|  Confectie | 7 | 1200-1000 | % 60 | 135 |
| | | 900-800 | % 70 | 150 |
| | 3.5 | 1200-1000 | % 60 | 75 |
| | | 900-800 | % 70 | 90 |
|  Confectie + | 7 | 1200-1000 | % 60 | 140 |
| | | 900-800 | % 70 | 160 |
| | 3.5 | 1200-1000 | % 60 | 85 |
| | | 900-800 | % 70 | 100 |
|  Strijkklaar | 7 | 1200-1000 | % 60 | 100 |
| | | 900-800 | % 70 | 115 |
| | 3.5 | 1200-1000 | % 60 | 60 |
| | | 900-800 | % 70 | 75 |
| Mini | 1.2 | 1200-1000 | %50 | 30 |
| Hemd | 1.5 | 1000-800 | %50 | 49 |
| Jeans | 4 | 1200-1000 | %50 | 100 |
| Synthetisch | | | | |
|  Confectie | 3.5 | 800 | % 40 | 55 |
| | | 600 | % 50 | 70 |
| | 1.75 | 800 | % 40 | 35 |
| | | 600 | % 50 | 45 |
| Fijne was | | | | |
|  Confectie | 1.5 | 600 | % 50 | 40 |
| Waarden energieverbruik | | | | |
| Programma's | Capaciteit (kg) | Centrifugeersnelheid in wasmachine (tpm) | Hoeveelheid resterende vochtigheid bij benadering | Waarde energieverbruik kWh |
| Katoen linnen klaar om te dragen* | 7 | 1000 | % 60 | 3.95 |
| Katoen strijkklaar | 7 | 1000 | % 60 | 3.1 |
| Synthetische & gemengde weefsels klaar om te dragen | 3.5 | 800 | % 40 | 1.6 |

* : Energy Label standaard programma (EN 61121:2005)

Alle waarden in de tabel werden vastgelegd volgens de EN 61121:2005 Standaard. Deze waarden kunnen afwijken van de tabel afhankelijk van het wasgoedtype, centrifugeersnelheid, milieuomstandigheden en voltageschommelingen.

Hulpfunctie

Audiowaarschuwing annuleren


Uw machine produceert een audiowaarschuwing wanneer het programma ten einde is. Indien u dit zoemend geluid niet wilt horen, moet u de knop "Audiowaarschuwing annuleren" indrukken. Het relevante LED-lampje zal branden wanneer deze knop ingedrukt is en u krijgt geen audiowaarschuwing te horen wanneer het programma beëindigd is.

Waarschuwinglampjes

 Waarschuwinglampjes kunnen verschillen afhankelijk van uw machinemodel.

Reinigen van filter

Een waarschuwinglampje zal branden om u eraan te herinneren de filter te reinigen nadat het programma beëindigd is.

 Indien het waarschuwinglampje

continu brandt, zie "Suggesties voor probleemoplossing".

Waterreservoir

Een waarschuwinglampje zal branden aan het einde van het programma of wanneer de tank vol met water is. De machine stopt met werken wanneer deze waarschuwinglampjes beginnen te branden tijdens de werking van een programma. Om de machine te herstarten, verwijder het water uit het waterreservoir. Druk op de knop Starten/Pauze/Annuleren om het programma te starten nadat u het waterreservoir leeggemaakt hebt. Het waarschuwinglampje gaat uit en het programma begint opnieuw te werken.

Startuitstel

Indien u uw kleding op een later tijdstip wilt drogen, kunt u de programmastart met behulp van de functie

startuitletstel, uitstellen met 3 uur, 6 uur of 9 uur. Wanneer de startuitletstelknop eenmaal is ingedrukt, wordt een uitletstel van 3 uur geselecteerd. Wanneer dezelfde knop opnieuw wordt ingedrukt, 6 uur en wanneer deze nogmaals wordt ingedrukt, wordt een startuitletstel met 9 uur geselecteerd. Indien de startuitletstelknop dan nogmaals wordt ingedrukt, wordt de startuitletstelfunctie geannuleerd. De startuitletstelfunctie begint af te tellen nadat de gewenste startuitletstel is ingesteld en op de knop "Start/Pauze/Annuleren" is gedrukt.

ⓘ Tijdens de startuitletstelperiode kan meer was worden geladen.

ⓘ Tijdens de startuitletstelperiode wordt de was iedere 10 minuten gedurende 4 seconden gedraaid om kreuken te voorkomen.

Wijzigen en annuleren van de startuitletstel.

Druk op de knop "Starten/Pauze/Annuleren" om de machine over te schakelen op de pauzestand. Druk op de knop "Starten/Pauze/Annuleren" om het programma te starten na het maken van een nieuwe startuitletstelselectie.

Het programma starten

Druk op de knop "Start/Pauze/Annuleren" om het programma te starten. De knop "Starten/Pauze/Annuleren" zal beginnen te branden om aan te geven dat het programma gestart is.

Programmaverloop

Het verloop van een werkend programma wordt weergegeven via de programmaverloopindicator. Aan het begin van elke programmastap, zal het relevante indicatorlampje branden en het lampje van de voltooide stap uitgaan.

"Drogen":

- Het droogniveau zal tijdens het hele niveau branden tot de mate van droogheid "strijkdroog" bereikt.

"Strijkklaar":

- Begint te branden wanneer de mate van droogheid "strijkdroog" bereikt en blijft branden tot de volgende stap.

"Confectie":

Begint te branden wanneer de mate van droogheid "Confectie" bereikt en blijft branden tot de volgende stap.

"Confectie Plus":

Begint te branden wanneer de mate van droogheid "Confectie Plus" bereikt en blijft branden tot de volgende stap.

"Laatste / Antikreuk":

- Brandt wanneer het programma eindigt en de antikreukfase geactiveerd is.

ⓘ Indien meer dan één LED-lampje tegelijkertijd brandt of knippert, betekent dit dat er een defect of een storing is (raadpleeg, Suggesties voor probleemoplossing).

Het programma wijzigen nadat het programma gestart is

U kunt deze functie gebruiken nadat u machine begonnen is met het drogen van uw kleding bij hogere of lagere temperaturen.

Bijvoorbeeld:

Houd de knop "Starten/Pauze/Annuleren" gedurende 3 seconden ingedrukt om het programma te annuleren ten einde het programma "Extra droog" te selecteren in plaats van het programma "Strijkdroog". Selecteer het programma "Extra droog" door de programmaknop te draaien.

Druk op de knop "Start/Pauze/Annuleren" om het

programma te starten.

ⓘ Het programma dat eerst geselecteerd is zal ingeschakeld worden, zelfs indien de programmaselectieknop verplaatst is en een andere programmamodus geselecteerd is terwijl de machine in werking is. U moet het lopende programma annuleren ten einde het droogprogramma te wijzigen. (Zie: Het programma eindigen via annulering)

Wasgoed toevoegen/verwijderen in de stand-by-modus

Indien u meer wasgoed in de machine wilt plaatsen of verwijderen nadat de droogcyclus gestart is, zet de machine in de pauzestand door te drukken op de knop "Starten/Pauze/Annuleren". Het droogproces zal stoppen. Open de deur in de pauzepositie en sluit deze opnieuw nadat u wasgoed hebt toegevoegd of verwijderd. Druk op de knop "Start/Pauze/Annuleren" om het programma te starten.

ⓘ Alle wasgoed dat toegevoegd werd nadat het droogproces al gestart was, kan de reeds droge kleding in de machine doen vermengen met de natte kleding en het resultaat zal nat wasgoed zijn nadat het droogproces beëindigd is.

ⓘ Het is aanbevolen om wasgoed toe te voegen voor het programma start, omdat anders de programmatijd en het stroomverbruik zullen verhogen.

Kinderslot

Er is een kinderslot om een programmaonderbreking te voorkomen omdat knoppen worden ingedrukt terwijl het programma in werking is. Wanneer het kinderslot actief is, zijn de vuldeur en alle toetsen behalve de aan/uit-toets op het paneel gedeactiveerd.

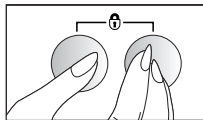
Druk de knoppen "Audiowaarschuwing annuleren" en "Starten/Pauze/Annuleren" gelijktijdig en gedurende 3 seconden in om het kinderslot te activeren.

Om een nieuw programma te starten nadat het programma beëindigd is of het programma te onderbreken, moet het kinderslot worden gedeactiveerd. Om het kinderslot te deactiveren, druk dezelfde knoppen gedurende 3 seconden in.

ⓘ Bij het activeren van het kinderslot hoort men 2 piepgeluiden en bij het deactiveren 1 piepgeluid.

Het programma eindigen via annulering

Het programma dat eerst geselecteerd is, zal blijven lopen zelfs indien de positie van de programmaselectieknop gewijzigd is. Een nieuw programma kan worden geselecteerd of gestart nadat een programma geannuleerd is ten einde het droogprogramma te wijzigen. Om het geselecteerde programma te annuleren, druk gedurende ongeveer 3 seconden



op de knop "Starten/Pauze/Annuleren". De waarschuwinglampjes "Reinigen van filter", "Waterreservoir" en "Einde/Antikreuk" beginnen te branden aan het einde van deze periode ter herinnering.

⚠ Gezien de binnenkant van de machine zeer heet zal zijn wanneer u een programma annuleert tijdens de werking van de machine, moet u het ventilatieprogramma activeren ter afkoeling.

⚠ Wanneer uw machine gestopt is tijdens het

uitvoeren van de programma's; indien de positie van de programmaselectieknoop gewijzigd is, hoort u een waarschuwingssignaal gezien het lopende programma niet geannuleerd is (op voorwaarde dat de functie "Audiowaarschuwing annuleren" niet geselecteerd is). De machine zal niet werken zelfs als de knop "Start/Pauze" ingedrukt is, tenzij deze terugkeert naar het programma dat eerder werd uitgevoerd. U moet het lopende programma annuleren ten einde het droogprogramma te wijzigen.

Programma-einde

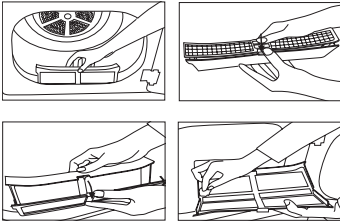
De waarschuwingsslampjes "Einde/Antikreuk", "Reinigen van filter" en "Waterreservoir" op de programmaverlooppindicator zullen branden wanneer het programma eindigt. De deur kan worden geopend en de machine is klaar voor een tweede cyclus.

Druk op de aan/uit-knop om de machine uit te schakelen. Reinig de filter en maak het waterreservoir leef na elke droogbeurt.

5 Entretien et nettoyage

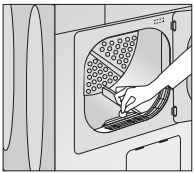
Filter de la trappe

Les peluches et fibres qui se dégagent du linge dans l'air au cours du cycle de séchage sont récupérées par le « Filtre de la trappe ».



ⓘ Ces particules se forment généralement à cause de l'usure et du lavage. Nettoyez toujours le filtre après chaque processus de séchage. Nettoyage du filtre ; ouvrez la trappe. Retirez le filtre de trappe en tirant dessus, puis ouvrez le filtre. Éliminez les peluches, les fibres et les résidus de coton à la main ou à l'aide d'un chiffon doux. Fermez le filtre et remplacez-le correctement à sa place.

Capteur (pour les modèles équipés d'un capteur).



Votre machine est équipée de capteurs d'humidité qui détectent si le linge est sec ou non.

Nettoyage du capteur ; ouvrez la porte de la machine. Laissez la machine se refroidir si un séchage vient d'être réalisé. Nettoyez

les capteurs métalliques à l'aide d'un chiffon doux imbibé de vinaigre puis séchez-les.

ⓘ Nettoyez les capteurs métalliques 4 fois par an.

⚠ N'utilisez jamais de solvants, de produits de nettoyages ou de substances similaires lors de cette opération, en effet ces produits

entraîneraient un risque d'incendie et d'explosion.

Réservoir d'eau

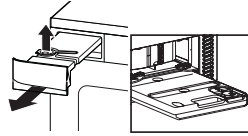
L'humidité du linge mouillée est éliminée du linge par condensation. Vidangez le réservoir d'eau après chaque cycle de séchage ou bien en cours de séchage, si le témoin « réservoir d'eau » s'allume.

⚠ L'eau condensée n'est pas potable !

⚠ Ne retirez jamais le réservoir d'eau lorsqu'un programme est en cours.

Le réservoir d'eau peut se situer dans deux endroits différents, dans ce cas à l'intérieur du tiroir du bandeau ou derrière la plaque de protection.

Si vous omettez de vider le réservoir d'eau, votre machine s'arrêtera de fonctionner au cours des cycles de séchage suivants, lorsque le réservoir sera plein et que le témoin « réservoir d'eau » s'allumera. Dans ce cas, appuyez sur le bouton



« Départ/Pause/Annulation » pour relancer le cycle de séchage après avoir vidé le réservoir.

Vidange du réservoir d'eau ; retirez avec précaution le réservoir d'eau en ouvrant la plaque de protection / le tiroir.

1- Videz l'eau du réservoir en ouvrant le couvercle du réservoir d'eau.

2- Si une accumulation de peluche est présente sur le couvercle, nettoyez-le et pressez dessus pour le refermer.

3- Réinstallez le réservoir d'eau à sa place.

Condenseur

L'air chaud et humide à l'intérieur du condenseur est refroidi par l'air froid provenant de la pièce. Par conséquent, l'air humide circulant dans votre machine, se condense et peut être pompé vers le réservoir.

ⓘ Nettoyez le condenseur tous les 20 cycles de séchage ou une fois par mois.

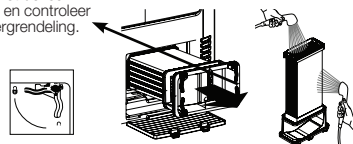
Nettoyage du condenseur ; si un processus de séchage vient de se terminer, ouvrez la porte de la machine et attendez que celle-ci refroidisse.

Déverrouillez les 4 sécurités du condenseur après avoir ouvert la plaque de protection.

Retirez le condenseur. Clean the condenser with pressurized water and wait until the water drains.

Remplacez le condenseur en orientant le côté marqué « Haut » vers le haut. Verrouillez les 4 sécurités du condenseur. Assurez-vous que la sécurité rouge située dans le coin supérieur droit est correctement verrouillée. Close the kick plate cover.

Sluit het deksel goed en controleer de vergrendeling.



6 Voorstellen voor het oplossen van problemen

| Probleem | Oorzaak | Verklaring / Suggestie |
|---|--|---|
| Het droogproces duurt te lang. | De filterbedekking en filterlade zijn mogelijk niet gereinigd. | * Reinig de filterbedekking en filterlade. |
| Het wasgoed is nat aan het einde van de droogbeurt. | * De filterbedekking en filterlade zijn mogelijk niet gereinigd. * Er werd teveel wasgoed geladen. | * Reinig de filterbedekking en filterlade. * Overlaad de machine niet. |
| De machine wordt niet ingeschakeld of het programma start niet. De machine is niet geactiveerd wanneer ingesteld. | * De stekker van de machine is mogelijk niet ingestoken. * De deur staat mogelijk op een kiertje. * Het programma is mogelijk niet ingesteld of de knop Starten/Pauze/Annuleren is mogelijk niet ingedrukt. * Het kinderslot is mogelijk geactiveerd. * Het condensatordeksel op de modellen met een condensator is mogelijk niet goed gesloten. | * Zorg ervoor dat de stekker in het stopcontact zit. * Zorg ervoor dat de vuldeur juist gesloten is. * Zorg ervoor dat het programma is ingesteld en niet in de stopmodus staat. * Deactiveer het kinderslot. * Zorg ervoor dat het condensatordeksel en de rode vergrendeling goed gesloten zijn |
| Het programma werd zonder enige oorzaak onderbroken. | * De deur staat mogelijk op een kiertje. * De elektriciteit is mogelijk afgesloten. | * Zorg ervoor dat de vuldeur juist gesloten is. * Druk op de knop "Start/Pauze/Annuleren" om het programma te starten. |
| Het wasgoed is gekrompen, vervilt of beschadigd. | * Mogelijk werd geen programma voor het wasgoedtype gebruikt. | * Droog enkel wasgoed dat mag worden gedroogd in de machine nadat u de labels op uw kleding hebt gecontroleerd. * Selecteer een programma met een geschikte temperatuur voor het type wasgoed om uw kleding te drogen. |
| Het trommellampje brandt niet. (voor modellen uitgerust met een lamp) | * De machine werd mogelijk niet gestart via de knop Aan/uit. * De lamp is mogelijk gesprongen. | * Zorg ervoor dat de machine ingeschakeld is. * Bel naar een erkende servicedienst om de lamp te vervangen. |
| "Het lampje Laatste / Antikreuk" knippert: | * Het antikreukprogramma van 2 uur om het kreuken van wasgoed te verhinderen, is mogelijk geactiveerd. | * Schakel de machine uit en verwijder het wasgoed. |
| "Het lampje Laatste / Antikreuk" brandt. | * Het programma is geëindigd. | * Schakel de machine uit en verwijder het wasgoed. |
| Het lampje "Drogen" knippert. | * Er trad een storing van de warmtesensor op. De machine beëindigt het programma zonder verwarming. | * Schakel de machine uit en verwijder het wasgoed. Bel naar een erkende servicedienst. |
| Ook, voor producten uitgerust met een condensator en warmtepomp | | |
| Het lampje "Reservoir vol" brandt. | * Het waterreservoir zou vol kunnen zijn. * Mogelijk werkt het antikreukprogramma. | * Maak het waterreservoir leeg. |
| Het lampje "Reinigen van filter" brandt. | * Mogelijk werd de filter nog niet gereinigd. | * Reinig de filterbedekking, |
| Het lampje "Reinigen van condensator" brandt. | * Mogelijk werden de filterlade/condensator nog niet gereinigd. | * Reinig de filters in de condensator/filterlade onder de beschermplaat. |

△ Bel naar een erkende servicedienst indien het probleem blijft bestaan.