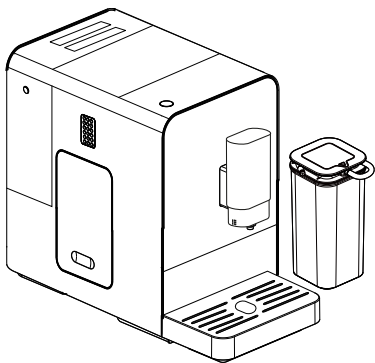


Volautomatische espressomachine

Gebruikershandleiding



CEG5331X

NL

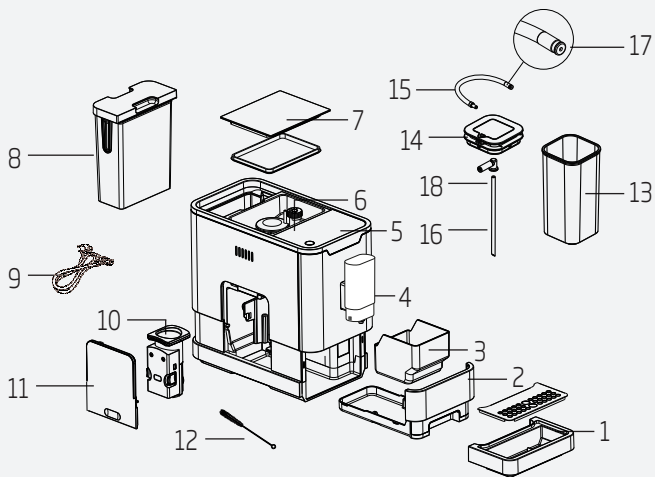
01M-8813563200-3419-01

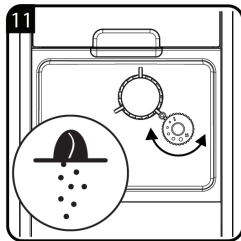
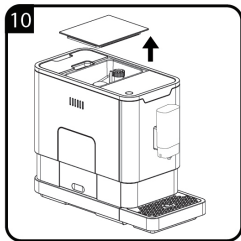
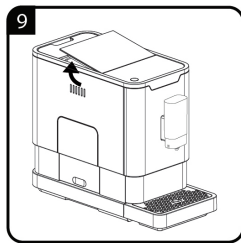
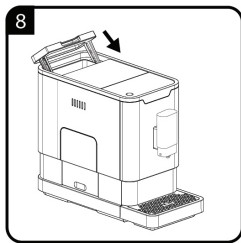
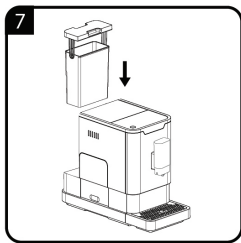
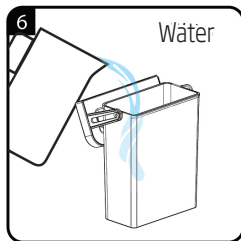
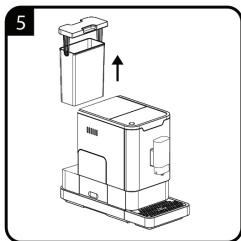
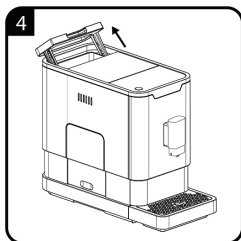
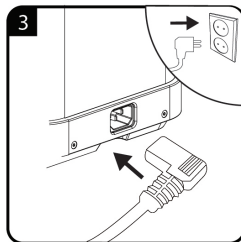
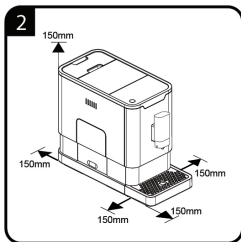
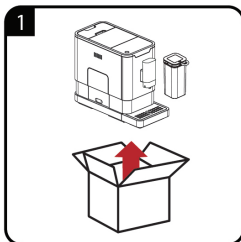
beko

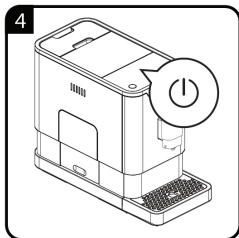
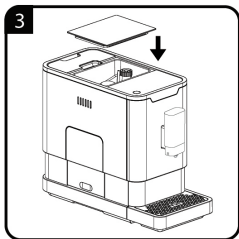
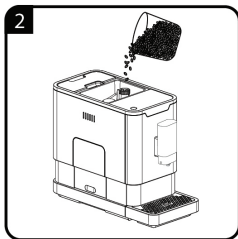
INHOUDSOPGAVE

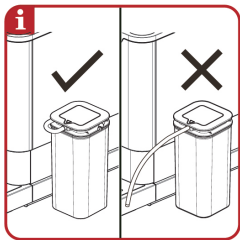
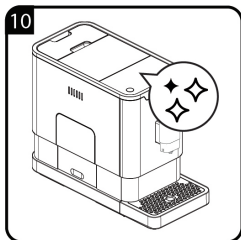
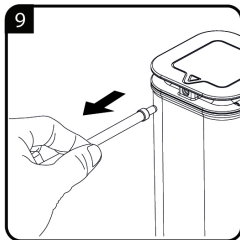
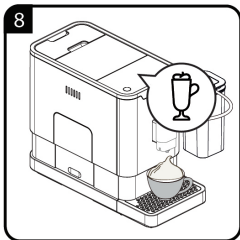
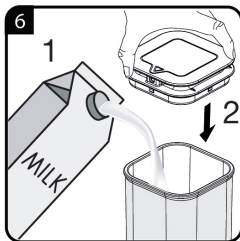
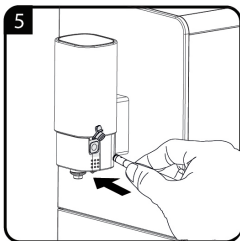
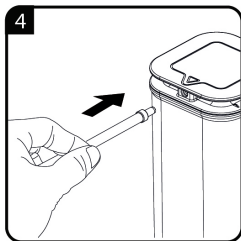
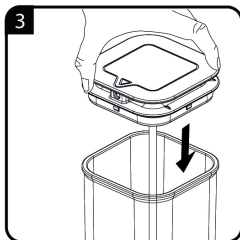
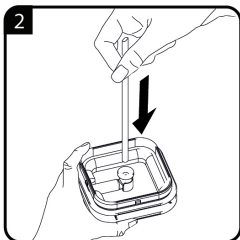
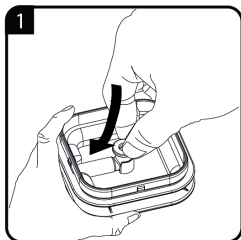
NEDERLANDS

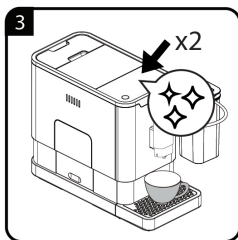
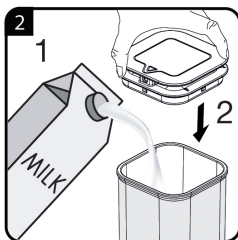
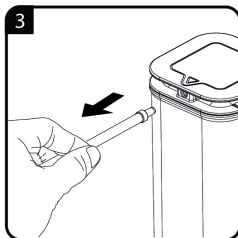
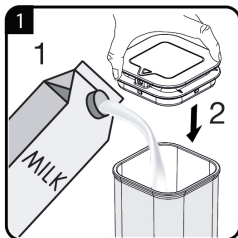
12-35

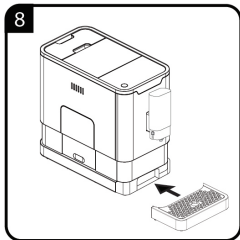
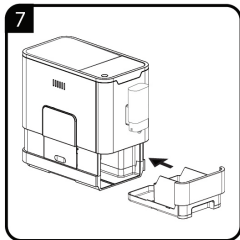
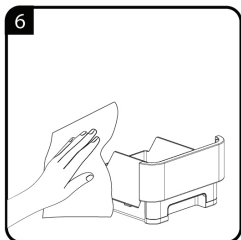
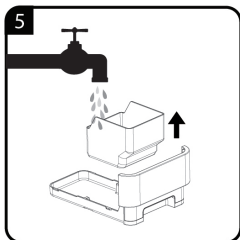
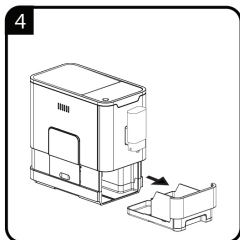
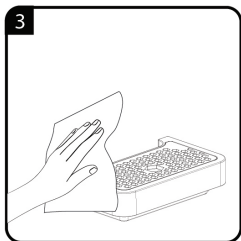
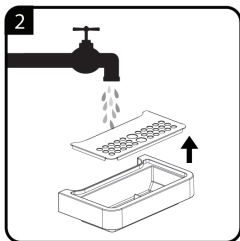
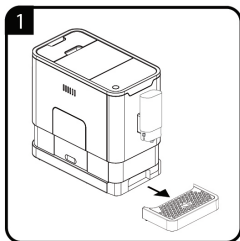


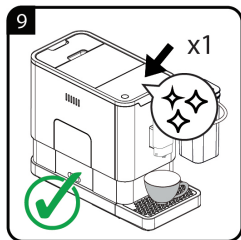
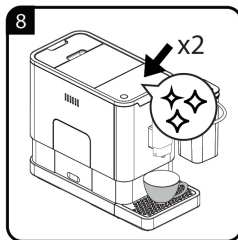
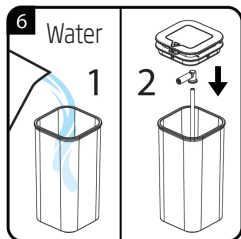
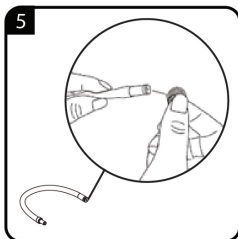
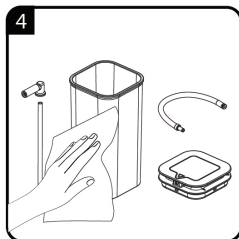
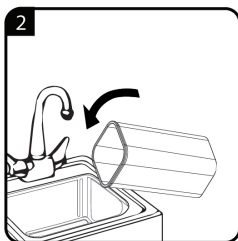
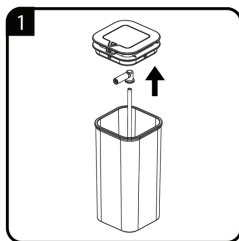


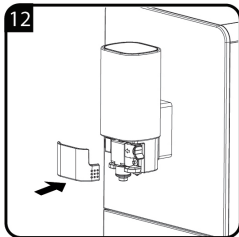
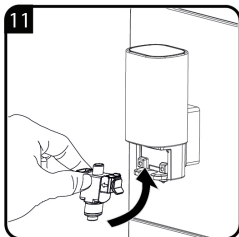
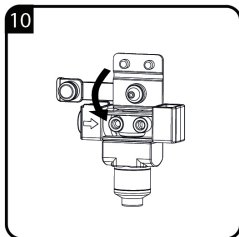
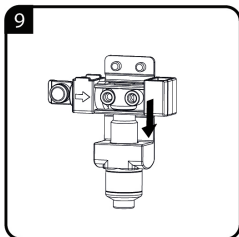
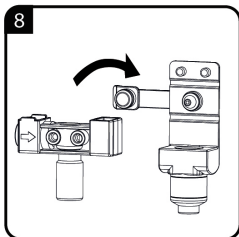
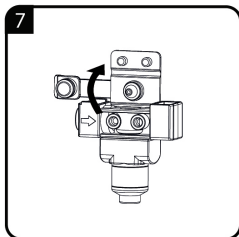
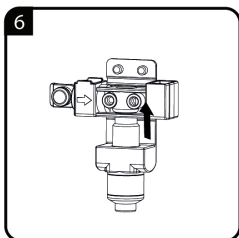
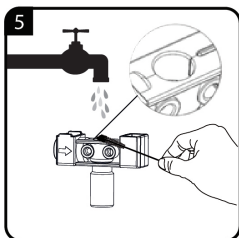
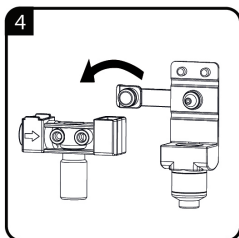
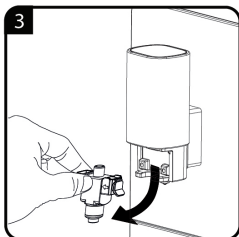
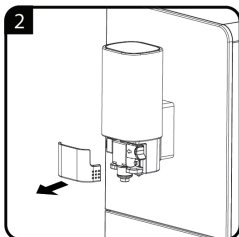
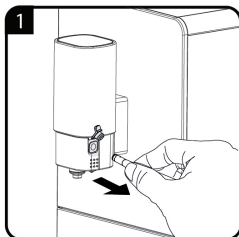


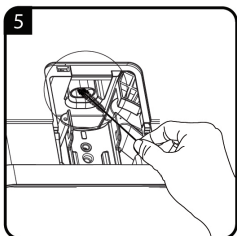
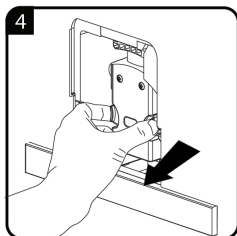
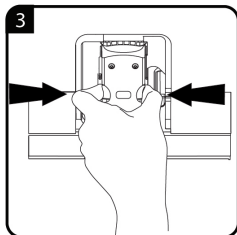
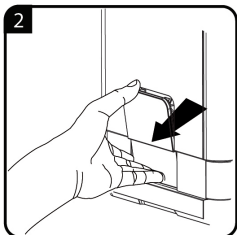
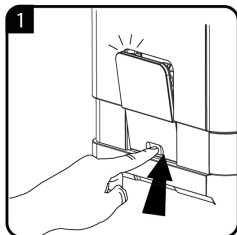












Lees eerst deze gebruikershandleiding!

Beste klanten,

Wij danken u dat u een product van Beko heeft gekozen. We hopen dat u het beste haalt uit uw product, dat vervaardigd is met hoge kwaliteit en de modernste technologie. Lees daarom deze gehele gebruikershandleiding en alle andere bijgeleverde documenten zorgvuldig door voordat u het product gaat gebruiken en bewaar deze ter referentie in de toekomst. Als u het product aan iemand anders geeft, overhandig dan ook de gebruikershandleiding. Volg alle waarschuwingen en informatie in de gebruikershandleiding op.

Betekenis van de symbolen

De volgende symbolen worden gebruikt in de verschillende delen van deze handleiding:



Belangrijke informatie of nuttige aanwijzingen voor gebruik.



GEVAAR: Waarschuwing voor gevaarlijke situaties met betrekking tot leven en eigendom.



WAARSCHUWING: Waarschuwing geeft een mogelijk gevaarlijke situatie aan.



LET OP: Waarschuwing geeft mogelijke materiële schade aan.



Dit product is in een milieuvriendelijke, moderne faciliteit geproduceerd

Voldoet aan de WEEE-norm.



Het bevat geen pcb.

1. Externe lekbak
2. Interne lekbak
3. Reservoir voor gemalen koffie
4. Regelbare koffietuit
5. Bedieningspaneel
6. Compartiment voor koffiebonen
7. Deksel van koffiebonenreservoir
8. Waterreservoir
9. Netsnoer
10. Brouwer
11. Servicedeur
12. Reinigingsborstel
13. Melkreservoir
14. Deksel van melkreservoir
15. Aansluiting melkslang
16. Reservoir melkslang
17. Aansluiting melkslang
18. Aansluitingsrubber

Technische gegevens

Stroomtoevoer:

220-240 V~, 50-60 Hz

Vermogen: 1350 W

Technische aanpassingen of ontwerpwijzigingen onder voorbehoud.

Alle opgegeven waarden op het product en op de brochures zijn bepaald na laboratoriummetingen uitgevoerd volgens de betreffende normen. Deze waarden kunnen afhankelijk van gebruik en omgevingstoestanden verschillen.

1 Belangrijke veiligheids- en milieu-instructies

Dit deel bevat de veiligheidsinstructies die bescherming zullen bieden tegen risico's op persoonlijk letsel en materieel verlies. Het niet naleven van deze instructies laat de garantie vervallen.

1.1 Gevaar voor elektrische stroom

Levensgevaar door elektrische stroom!

Aanraking met onder spanning staande draden of onderdelen kan ernstig letsel of zelfs de dood tot gevolg hebben!

Houd rekening met de volgende veiligheidsvoorschriften om elektrische schokken te vermijden:

- Gebruik de koffiemachine niet als de aansluitkabel of netstekker beschadigd is.
- Voordat u de koffiemachine hergebruikt, moet de netkabel worden vernieuwd door een erkende electricien.
- Open de behuizing van de koffiemachine niet. Gevaar voor elektrische schok als onder spanning staande aansluitingen worden aangeraakt en/of de elektrische en mechanische configuratie wordt gewijzigd.

1 Belangrijke veiligheids- en milieu-instructies

- Trek de stekker van het apparaat uit het stopcontact voordat u het bonenreservoir reinigt. Gevaar voor draaiende koffiemolen!

1.2 Verbrandingsgevaar

Delen van de koffiemachine kunnen zeer heet worden wanneer het apparaat in werking is! Geserveerde dranken en vrijkomend stoom zijn zeer heet!

Neem de volgende veiligheidsmaatregelen in acht om te voorkomen dat u uzelf en/of anderen verbrandt:

- Raak geen van beide metalen hulzen op beide koffietuiten aan.
- Vermijd rechtstreeks contact van de huid met vrijkomend stoom of met heet spoel-, reinigings- en ontkalkingswater.

1.3 Fundamentele veiligheidsmaatregelen

Neem de volgende veiligheidsmaatregelen in acht om het veilig hanteren van de koffiemachine te garanderen:

1 Belangrijke veiligheids- en milieu-instructies

- Speel nooit met verpakkingsmateriaal. Gevaar voor verstikking.
- Controleer de koffiemachine vóór gebruik op zichtbare beschadigingen. Gebruik geen beschadigde koffiemachine.
- Als de aansluitkabel beschadigd is, moet deze worden vervangen door een serviceagent die wordt aanbevolen door de fabrikant om gevaar te voorkomen. Neem contact op met de fabrikant of met zijn klantenservice.
- Reparaties aan de koffiemachine mogen alleen worden uitgevoerd door een erkende vakman of door de klantenservice van het bedrijf. Ongekwalficeerde reparaties kunnen leiden tot groot gevaar voor de gebruiker. Bovendien vervalt de garantie bij dergelijke reparaties.
- Reparaties aan het koffiezetapparaat tijdens de garantieperiode mogen alleen worden uitgevoerd door servicecentra die door de fabrikant zijn erkend, anders vervalt de garantie bij latere schade.

1 Belangrijke veiligheids- en milieu-instructies

- Defecte onderdelen mogen alleen worden vervangen door originele wisselstukken. Alleen originele wisselstukken garanderen dat aan de veiligheidsvereisten is voldaan.
- Dit apparaat mag worden gebruikt door kinderen ouder dan 8 en door personen met een fysieke, sensorische of mentale beperking of die onvoldoende ervaring en kennis hebben van het apparaat, mits ze onder toezicht staan of zijn geïnformeerd over het veilige gebruik van het apparaat en de eventuele gevaren van het gebruik begrijpen. Laat kinderen niet met het apparaat spelen. Reiniging en gebruikersonderhoud dienen niet door kinderen uitgevoerd te worden, tenzij ze ouder zijn dan 8 en onder toezicht staan.
- Dit apparaat is bedoeld voor huishoudelijk gebruik en vergelijkbare toepassingen zoals:
 - personeelskeukenruimtes in winkels, kantoren en andere werkomgevingen,
 - boerderijen,

1 Belangrijke veiligheids- en milieu-instructies

- door gasten in hotels, motels en andere typen overnachtingsomgevingen,
- omgevingen van het type bed-and-breakfast.
- Bescherm het koffiezetapparaat tegen weersinvloeden zoals regen, vorst en direct zonlicht. Gebruik het koffiezetapparaat niet buitenshuis.
- Dompel het koffiezetapparaat zelf, het netsnoer of de stekker nooit onder in water of andere vloeistoffen.
- Reinig het koffiezetapparaat of de accessoires niet in een vaatwasser.
- Giet geen andere vloeistoffen dan water in het waterreservoir en plaats er geen voedsel in.
- Vul het waterreservoir niet boven de maximummarkering (onderste rand van het vulgat) (1,4 liter).
- Gebruik het apparaat alleen als het reservoir voor gemalen koffie, de lekbak en het bekerrooster zijn bevestigd.
- Trek niet aan de kabel om de stekker uit het stopcontact te trekken of raak deze niet aan met natte handen.

1 Belangrijke veiligheids- en milieu-instructies

- Houd het koffiezetapparaat niet vast met het netsnoer.
- Houd het apparaat en het snoer altijd uit de buurt van kinderen van jonger dan 8 jaar.
- Stop met de bediening van de warmwaterfunctie als de tank leeg is.

1.4 Bedoeld gebruik

Het volautomatische koffiezetapparaat van Beko is bedoeld voor huishoudelijk gebruik en gelijkaardige toepassingen, bijvoorbeeld in personeelskeukens, kantoren en gelijkaardige ruimten of door gasten in bed & breakfasts, hotels, motels en andere woonruimten. Dit koffiezetapparaat is niet bedoeld voor commercieel gebruik. Het apparaat is alleen bedoeld voor het bereiden van koffie en het opwarmen van melk en water. Ieder ander dan het hiervoor genoemde gebruik wordt beschouwd als oneigenlijk gebruik.

Gevaar door oneigenlijk gebruik!

Als het koffiezetapparaat niet voor het beoogde doel of op een andere wijze wordt gebruikt, kan deze een bron van gevaar zijn of worden.



WAARSCHUWING: Het koffiezetapparaat mag daarom alleen voor zijn beoogde doel worden gebruikt.

1 Belangrijke veiligheids- en milieu-instructies



WAARSCHUWING: Neem de procedures die in deze gebruikershandleiding worden beschreven in acht.

Er wordt geen enkele aanspraak op schadevergoeding aanvaard voor schade of letsel als gevolg van het gebruik van het koffiezetapparaat voor een ander doel dan het beoogde doel.

Het risico is uitsluitend voor rekening van de eigenaar van het apparaat.

1.5 Beperking van aansprakelijkheid

Alle in deze bedieningsinstructies opgenomen technische informatie, gegevens en instructies met betrekking tot de installatie, het gebruik en het onderhoud van het koffiezetapparaat geven de actuele stand van zaken op het moment van het drukken weer en zijn gebaseerd op de best mogelijke kennis die werd opgedaan door ervaring en knowhow.

Aan de informatie, afbeeldingen en beschrijvingen in deze gebruikershandleiding kunnen geen aanspraken worden ontleend.

De fabrikant is niet aansprakelijk voor schade of letsel die voortvloeit uit het niet in acht nemen van de gebruikershandleiding, een ander gebruik dan voor het beoogde doel, onprofessionele reparaties, ongeoorloofde wijzigingen of het gebruik van niet-goedgekeurde wisselstukken.

1 Belangrijke veiligheids- en milieu-instructies

1.6 Naleving van de WEEE-richtlijn en verwerking van afvalproducten:

Dit product voldoet aan de EU WEEE-richtlijn (2012/19/EU). Dit product is voorzien van een classificatiesymbool voor verwerking van elektrische en elektronische apparatuur (WEEE).



Dit symbool geeft aan dat dit product niet met ander huishoudelijk afval mag worden weggegooid aan het einde van zijn levensduur. Het gebruikte apparaat moet worden ingeleverd bij het officiële inzamelingspunt voor recycling van elektrische en elektronische apparaten. Voor de locatie van deze inzamelingspunten neemt u contact op met de plaatselijke gemeente of winkelier waar u het product heeft gekocht. Ieder huishouden heeft een belangrijke rol in de herwinning en recycling van oude apparaten. Correcte verwijdering van gebruikte apparaten helpt potentiële negatieve consequenties voor het milieu en de gezondheid van de mens te voorkomen.

1.7 Naleving van de RoHS-richtlijn

Het product dat u gekocht heeft, voldoet aan de EU RoHS Richtlijn (2011/65/EU). Het bevat geen schadelijke en verboden materialen die in de richtlijn worden gespecificeerd.

1.8 Verpakkingsinformatie



De verpakkingsmaterialen van het product zijn gemaakt van recyclebare materialen in overeenstemming met onze Nationale Milieuvorschriften. Gooi het verpakkingsmateriaal niet weg met het huishoudelijk of ander afval. Breng het naar een door de gemeente aangewezen verzamelpunt voor verpakkingsmateriaal.

2 Display

2.1 Bedieningspaneel

	Knippert: Laag waterpeil / ontbrekend waterreservoir
	Gebrek aan koffiebonen
	Brandt continu: reservoir voor gemalen koffie is vol Knippert: Interne lekbak / reservoir voor gemalen koffie ontbreekt
	Brandt continu: Brouwer ontbreekt / is niet correct geplaatst Knippert: Servicedeur is niet correct geopend / geplaatst
	Brandt continu: Ontkalking vereist Knippert: Ontkalking is aan de gang
	Functie ledig systeem draait
	AAN/UIT-knop

2 Display

	Knop heet water
	Espresso-knop
	Cappuccino
	Latte Macchiato
	Eén keer: Snelle reiniging Twee keer: Werking melkopschuimer

In de doos zitten drie verpakkingen met schoonmaakmiddelen voor het zelfreinigingsproces.

3 Voorbereiding

3.1 Installatie

 Verwijder alle beschermende folie, stickers en ander verpakkingsmateriaal van het apparaat.

3.3 Het waterreservoir vullen

 **WAARSCHUWING:** Als  knippert, heeft het waterreservoir een laag waterpeil en moet het worden gevuld.

 Om te vermijden dat het water in het waterreservoir overloopt, mag u geen water rechtstreeks in het apparaat gieten met een ander reservoir.

 **WAARSCHUWING:** Vul het waterreservoir nooit met warm, heet, bruisend water of een andere vloeistof die het waterreservoir en het apparaat zou kunnen beschadigen.

 **WAARSCHUWING:** Voer de maalafstelling nooit uit als de molen niet in werking is. Dit kan de molen beschadigen.

 De puntjes op de afstellingsknop geven de fijnheid van de vermaling aan.

4 Werking



Als  knippert, moet het apparaat worden gevuld met koffiebonen.



WAARSCHUWING: Vul het koffiebonenreservoir alleen met koffiebonen. Gemalen koffie, oploskoffie, gekarameliseerde koffie en andere voorwerpen kunnen het apparaat beschadigen.



Druk op de knop heet water om vóór het eerste gebruik de binnenkant van het koffiezetapparaat te reinigen.



Het apparaat is uitgerust met een automatische uitschakeling. Afhankelijk van de modus die u hebt gekozen, zal het apparaat een verschillende timing van automatische uitschakeling hebben.

4.1 De hoeveelheid koffie/heet water afstellen

U kunt de door u gewenste hoeveelheid koffie opslaan voor espresso en voor heet water van 25 ml tot 250 ml.



U kunt de hoeveelheid koffie terugzetten naar de fabrieksinstelling door de standaardinstelling te selecteren.



Er zit een beschermingsdeksel op de aansluiting van de melkslang. Neem dit weg wanneer u de melkslang moet plaatsen.

4 Werking



Reinig het automatisch melkopschuimsysteem vóór het eerste gebruik.

Gebruik koude melk (met een temperatuur van ongeveer 5 °C) met een proteïne-inhoud van minstens 3% om een optimale opschuiming te verzekeren.



Druk na gebruik eenmaal op de knop om een snelle reiniging van het systeem uit te voeren. Zie hoofdstuk „Dagelijkse reiniging van het apparaat“, onderdeel „Reiniging van het automatisch melkopschuimsysteem“.

4.2 Heet water

Het apparaat kan heet water verdelen door eenvoudig op de knop heet water te drukken. De knop heet water en de verlichting gaan branden om aan te geven dat het apparaat het water opwarmt. Wanneer de knop heet water en de verlichting worden uitgeschakeld, is het water klaar om op te dienen.

4.3 Modusselectie

Het apparaat heeft drie verschillende instellingen: standaardinstelling, ECO-modus en snelheidsmodus. In de ECO-modus helpt het apparaat energie te besparen. In de snelheidsmodus kan de gebruiker zijn koffie sneller bereiden dan in de standaardinstelling.




	ECO-modus	Snelheidsmodus	Standaardinstelling
Verlichting	Nee	Ja	Ja
Voorzetten*	Ja	Nee	Ja
Automatische uitschakelingstijd	10 min.	30 min.	20 min.
Geheugen kopinhoud	Ja	Ja	Ja

4 Werking



De voorzetfunctie bevochtigt de gemalen bonen in de brouwer met een kleine hoeveelheid water voordat ze volledig worden geëxtraheerd. Dit breidt het koffiedik uit om een grotere druk op te bouwen in de brouwer, wat helpt bij de extractie van alle oliën en volle smaak uit de gemalen bonen.

1. Wanneer het apparaat in de stand-by-stand staat, drukt u op  en houdt u dit gedurende 5 seconden ingedrukt.
2. Vervolgens knippert de  en de volgende knop heeft de volgende indicaties voor verschillende instellingen:

	Cappuccino-knop 	Latte-knop 	Espresso-knop 
In ECO-modus	Verlichting AAN	Knippert	Knippert
In snelheidsmodus	Knippert	Verlichting Aan	Knippert
In standaardinstelling	Knippert	Knippert	Verlichting Aan

3. Druk op de Cappuccino-knop voor ECO-modus, op de Latte-knop voor snelheidsmodus en op de Espresso-knop voor de standaardinstelling. De twee piepgeluiden die u hoort geven aan dat de modus is geselecteerd. (Opmerking: Als u drukt op de betreffende verlichting op de knop voor elke modus, zal het apparaat niet reageren.)
4. Als u de instelling ongewijzigd wilt laten, drukt u nogmaals op  of wacht u 5 seconden tot de machine terugkeert naar de stand-by-stand.

5 Reiniging

5.1 Reiniging van het apparaat



WAARSCHUWING: Gebruik nooit schuurmiddelen, azijn of ontkalkingsmiddelen die niet in de doos zitten om het apparaat te reinigen.



Als  gaat branden, moet het reservoir voor gemalen koffie worden geledigd.



Als  continu brandt, geeft dit aan dat de brouwer ontbreekt / niet correct is geplaatst. Als  knippert, geeft dit aan dat de servicedeur ontbreekt / niet correct is geplaatst.



Het is belangrijk om deze stap dagelijks uit te voeren om ervoor te zorgen dat de automatische melkopschuimer goed werkt.

5.2 Zelfreiniging



WAARSCHUWING: Wacht tot de zelfreinigingsprocedure is voltooid en schakel de machine vervolgens uit.




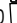


Als  knippert, geeft dit aan dat het apparaat zelfreiniging moet ondergaan. Het apparaat blijft in de beste toestand als deze functie minstens één keer per maand of regelmatig wordt uitgevoerd, afhankelijk van de hardheid van het gebruikte water. Ook wordt aanbevolen om

1. het waterreservoir volledig te vullen.
2. Voeg één pak reinigingsmiddel dat in de doos zit toe aan het waterreservoir.

5 Reiniging






WAARSCHUWING: Gebruik geen azijn of ander schoonmaakmiddel om de zelfreiniging van dit apparaat uit te voeren. Het schoonmaakmiddel zou het apparaat kunnen beschadigen.

3. Sluit het apparaat aan op het stopcontact.
4. Plaats een voldoende groot reservoir onder koffietuit.
5. Houd in de stand-by-stand  en de Latte-knop  gedurende 5 seconden ingedrukt. U hoort een piepgeluid met  en de Latte-knop  zal knipperen.
6. Druk op de Latte-knop  om te bevestigen dat het zelfreinigingsproces moet worden ondergaan. Druk op  om terug te keren naar de stand-by-stand.
7. Zal knipperen om aan te geven dat het apparaat het zelfreinigingsproces ondergaat.



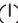




WAARSCHUWING: Houd uw huid/lichaam uit de buurt van heet water.

8. Wanneer al het water in het waterreservoir wordt afgevoerd, knipperen  en de Latte-knop . Verwijder alle resterende oplossing in het waterreservoir en vul het reservoir tot de maximale stand met normaal leidingwater. Als het waterreservoir wordt gevuld met water, gaat  uit. Vervolgens zet het apparaat het zelfreinigingsproces voort.
9. Het apparaat wordt automatisch uitgeschakeld als het zelfreinigingsproces voltooid is.

5 Reiniging

5.3 Functie ledig systeem

De functie ledig systeem wordt aanbevolen om te gebruiken voor een lange periode van niet-gebruik, vorstbescherming en voordat u met een reparatie-agent praat.

1. Druk in de stand-by-stand op  en op de Espresso-knop  en houd beide tegelijk gedurende 5 seconden ingedrukt.
2.  zal dan knippen.
3. Verwijder het waterreservoir uit het apparaat.  zal continu branden om aan te geven dat het ledigen van het systeem aan de gang is. U kunt drukken op  voordat u het waterreservoir verwijdert om terug te keren naar de stand-by-stand.
4. Het apparaat wordt automatisch uitgeschakeld als het zelfreinigingsproces voltooid is.



WAARSCHUWING: Nadat u de FUNCTIE LEDIG SYSTEEM hebt uitgevoerd; drukt u op de knop heet water totdat er water uit de tuit kan komen wanneer het koffiezetapparaat opnieuw wordt gebruikt.

5.4 Handmatig spoelen

U kunt een handmatige spoelcyclus uitvoeren om na gebruik het koffiemondstuk te reinigen. Het wordt ook aanbevolen om een handmatige spoeling uit te voeren als het apparaat gedurende lange tijd niet werd gebruikt.

1. Druk in de stand-by-stand op  en op de knop heet water  en houd beide tegelijk ingedrukt.
2.  knippert. Het koffiemondstuk geeft dan een kleine hoeveelheid water af die voor het spoelen wordt gebruikt.

5 Reiniging



WAARSCHUWING: Het water dat uit het koffiemondstuk komt, is heet en wordt verzameld in de lekbak eronder. Vermijd contact met waterspatten.

3. Na het spoelen gaat het apparaat terug naar de stand-by-stand.

5.5 Verdere instellingen

5.5.1 De hoeveelheid koffie/heet water afstellen

De machine kan uw gewenst volume koffie en heet water onthouden.

Hoeveelheid voor Latte Macchiato / Cappuccino / koffie voorbereiden

1. Plaats een tas onder de tuit
2. Schakel de machine in, alle knoppen lichten op.
3. Druk op de knop Latte / Cappuccino / koffie, alleen uw keuze licht op.
4. Als de machine melk schenkt, houdt u de knop ingedrukt om door te gaan en laat u de knop los wanneer het melkschuim het gewenste volume heeft bereikt. Het melkschuim stopt met twee piepgeluiden en het volume is nu hersteld.
5. Als de machine koffie schenkt, houdt u de knop ingedrukt om door te gaan en laat u de knop los wanneer de koffie het gewenste volume heeft bereikt. De koffie stopt met twee piepgeluiden en het volume is nu hersteld.

Hoeveelheid voor heet water voorbereiden

1. Plaats een tas onder de tuit
2. Schakel de machine in, alle knoppen lichten op.
3. Druk op de knop heet water. Alleen de knop licht op.

5 Reiniging

4. De machine schenkt heet water. Houdt de knop ingedrukt; laat de knop los wanneer het gewenste volume is bereikt. Het schenken stopt nu en het volume is nu hersteld.

De knop voor Latte / Cappuccino / koffie / heet water is geprogrammeerd: telkens wanneer de knop wordt ingedrukt, zal de machine dezelfde ingestelde hoeveelheid brouwen.

6 Probleemoplossing

Probleem	Oorzaak	Oplossing
Het apparaat werkt niet.	Het apparaat is niet aangesloten op de stroomtoevoer.	- Sluit het apparaat aan en druk op de schakelaar. - Controleer de kabel en de stekker
Geen of vertraagde reactie wanneer verschillende malen wordt gedrukt op de functieknop op het paneel	- Apparaat wordt beïnvloed door elektromagnetische interferentie - Vuil op het paneel	Haal de stekker uit het stopcontact. Start opnieuw op na enkele minuten. Reinig het paneel met de meegeleverde doek
De koffie is niet heet genoeg.	- De kopjes werden niet voorverwarmd. - De brouweenheid is te koud.	Spoel het apparaat minstens 3 keer voordat u de koffie bereidt.
De koffie kan niet uit de tuit komen.	Functie ledig systeem kan eerder zijn gebruikt.	Druk op de knop heet water totdat het water uit de tuit kan komen.
Het eerste kopje koffie is van slechte kwaliteit.	Bij de eerste maalbeurt wordt niet voldoende koffiepoeder in de brouweenheid gegoten.	Gooi de koffie weg. De andere koffies zullen altijd van goede kwaliteit zijn.
Koffie heeft geen room.	- Koffieboon is niet vers.	Vervang of gebruik het juiste merk koffiebonen.

6 Probleemoplossing

Probleem	Oorzaak	Oplossing
De aanraakknoppen zijn niet gevoelig	Druk niet op de aanraakknop op de voorkant van het apparaat	Druk op het onderste deel van het pictogram van de aanraakknop op de voorkant van het apparaat.
Het duurt te lang voordat het apparaat is opgewarmd.	Er heeft zich overtollig kalk gevormd.	Ontkalk het apparaat.
Het waterreservoir is verwijderd / het waterniveau is zeer laag in het waterreservoir maar er is geen waarschuwing.	Het gebied rond de aansluiting van het waterreservoir is nat.	Veeg het water rond de aansluiting van het waterreservoir op.
Interne lekbak is gevuld met veel water.	Koffiepoeder te fijn, waardoor het water mogelijk wordt geblokkeerd.	Stel de fijnheid van de koffie tijdens het malen in op een grotere punt.
Koffie loopt te langzaam of druppelsgewijs uit de machine.	Koffiepoeder te fijn, waardoor het water mogelijk wordt geblokkeerd.	Stel de fijnheid van de koffie tijdens het malen in op een grotere punt.
De indicator gebrek aan koffiebonen knippert, maar er zijn nog veel koffiebonen in het reservoir.	De interne uitgang van koffiepoeder is geblokkeerd.	Volg de stappen in De uitgang van koffiepoeder reinigen.
Er komt geen melkschuim uit de machine	De automatische melkopschuimer is vuil, niet gemonteerd of fout geïnstalleerd	Reinig de automatische melkopschuimer en zorg ervoor dat deze correct is gemonteerd of geïnstalleerd.

6 Probleemoplossing

Probleem	Oorzaak	Oplossing
Er komt geen melkschuim uit de machine	De opening van de aansluiting van de melkslang wordt geblokkeerd door melkresten.	Raadpleeg het onderdeel „Dagelijkse reiniging van het apparaat“, volg „reiniging van het melkreservoir en de aansluiting van de melkslang“, reinig de aansluiting en zorg ervoor dat de opening in de aansluiting zuiver is. Gebruik een naald of de haren van een borstel om de opening te reinigen.
De opening van de aansluiting van de melkslang wordt geblokkeerd door hardnekkige melkresten	De aansluiting van de melkslang is al lang niet meer gereinigd	Dompel de aansluiting van de melkslang gedurende een uur onder in warm water, volg de „reiniging van het melkreservoir en de aansluiting van de melkslang“ in sectie „Dagelijkse reiniging van het apparaat“. Blijf de melkopschuimfunctie gebruiken tot het water vlot uit de dispenser stroomt. Gebruik een naald of de haren van een borstel om de opening te reinigen
Het melkschuim is van slechte kwaliteit	Het gebruikte type melk is niet geschikt voor opschuimen	Verschillende types melk resulteren in verschillende hoeveelheden schuim en verschillende schuimkwaliteiten. Halfvolle of volle koemelk geeft goede resultaten.
	De temperatuur van de melk is te hoog	Er komt geen melkschuim uit de machine
Melk spuit over de tafel	Melkslang is niet aangesloten	Melkschuim spuit uit de dispenser
Ontkalkingsindicator blijft knipperen, zelfs na het ontkalkingsproces	Ontkalkingsproces is niet voltooid	Heb geduld en wacht tot het proces voltooid is. De machine zal automatisch uitschakelen, schakel de machine niet handmatig uit

